

PROGNOZA
ODDZIAŁYWANIA NA ŚRODOWISKO

dla projektu miejscowego planu zagospodarowania przestrzennego dla działek ew. nr 3/9, 3/10, 3/22, 3/23, 3/25, 3/26, 3/27, 3/28, położonych w obrębie 0005, miasta Ostróda przy ul. Adama Mickiewicza.



Październik 2025 r.

Czerwiec 2026 r.

PROGNOZA ODDZIAŁYWANIA NA ŚRODOWISKO

ZLECENIODAWCA:

Urząd Miasta Ostróda

Ostróda, ul. Adama Mickiewicza 24, 14-100 Ostróda

WYKONAWCA:



Przedsiębiorstwo Gospodarki Gruntami TOPOZ Maciej Wronka

PROGNOZA ODDZIAŁYWANIA NA ŚRODOWISKO

Pluski, ul. Pluszna 19, 11-034 Stawiguda

SPIS TREŚCI

WSTĘP	5
1 INFORMACJE O ZAWARTOŚCI, GŁÓWNYCH CELACH PROJEKTOWANEGO DOKUMENTU ORAZ JEGO POWIĄZANIACH Z INNYMI DOKUMENTAMI	5
1.1 Podstawy formalno-prawne prognozy.....	5
1.2 Cel oraz zakres prognozy oddziaływania na środowisko	6
1.3 Ogólna charakterystyka gminy i obszaru opracowania	8
1.4 Informacje o zawartości i głównych celach projektu planu	10
1.5 Powiązania ustaleń projektu planu z innymi dokumentami, w tym różnice między ustaleniami obowiązującego planu, a projektem zmiany planu	12
2 INFORMACJE O METODACH ZASTOSOWANYCH PRZY SPORZĄDZANIU PROGNOZY..	16
3 PROPOZYCJE DOTYCZĄCE PRZEWIDYWANYCH METOD ANALIZY SKUTKÓW REALIZACJI POSTANOWIEŃ PROJEKTU PLANU ORAZ CZĘSTOTLIWOŚCI JEJ PRZEPROWADZANIA.....	17
4 INFORMACJE O MOŻLIWYM TRANSGRANICZNYM ODDZIAŁYWANIU NA ŚRODOWISKO.....	18
5 ISTNIEJĄCY STAN ŚRODOWISKA ORAZ POTENCJALNE ZMIANY JEGO STANU W PRZYPADKU BRAKU REALIZACJI PROJEKTU PLANU	18
5.1 POŁOŻENIE	18
5.2 BUDOWA GEOLOGICZNA	20
5.3 WARUNKI KLIMATYCZNE.....	22
5.4 STOSUNKI WODNE	23
5.5 GLEBA.....	24
5.6 ORGANIZMY ŻYWE	28
5.7 Potencjalne zmiany istniejącego stanu środowiska w przypadku braku realizacji projektu planu	36
6 OCENA STANU ŚRODOWISKA.....	36
6.1 Jakość powietrza atmosferycznego	36
6.2 Klimat akustyczny.....	37
6.3 Stan wód.....	38
6.4 Oddziaływanie sieci elektroenergetycznych.....	39
6.5 Zagrożenia przyrodnicze	40
7 STAN ŚRODOWISKA NA OBSZARACH OBJĘTYCH PRZEWIDYWANYM ZNACZĄCYM ODDZIAŁYWANIEM	41
8 ISTNIEJĄCE PROBLEMY OCHRONY ŚRODOWISKA ISTOTNE Z PUNKTU WIDZENIA REALIZACJI PROJEKTU PLANU, W SZCZEGÓLNOŚCI DOTYCZĄCE OBSZARÓW	

PROGNOZA ODDZIAŁYWANIA NA ŚRODOWISKO

PODLEGAJĄCYCH OCHRONIE NA PODSTAWIE USTAWY Z DNIA 16 KWIECZNIA 2004 R. O OCHRONIE PRZYRODY	42
9 CELE OCHRONY ŚRODOWISKA USTANOWIONE NA SZCZEBLU MIĘDZYNARODOWYM, WSPÓLNOTOWYM I KRAJOWYM, ISTOTNE Z PUNKTU WIDZENIA PROJEKTU PLANU, ORAZ SPOSOBY, W JAKICH TE CELE I INNE PROBLEMY ŚRODOWISKA ZOSTAŁY UWZGLĘDNIONE PODCZAS OPRACOWYWANIA PROJEKTU PLANU.....	43
10 PRZEWIDYWANE ZNACZĄCE ODDZIAŁYWANIA, W TYM ODDZIAŁYWANIA BEZPOŚREDNIE, POŚREDNIE, WTÓRNE, SKUMULOWANE, KRÓTKOTERMINOWE, ŚREDNIOTERMINOWE I DŁUGOTERMINOWE, STAŁE I CHWILOWE ORAZ POZYTYWNE I NEGATYWNE, NA CELE I PRZEDMIOT OCHRONY OBSZARU NATURA 2000 ORAZ INTEGRALNOŚĆ TEGO OBSZARU, A TAKŻE ŚRODOWISKO.....	45
10.1 Różnorodność biologiczna, świat roślinny i zwierzęcy	46
10.2 Tereny sąsiednie, w tym ludzie.....	47
10.3 Środowisko gruntowo - wodne.....	49
10.4 Powietrze atmosferyczne	50
10.5 Krajobraz.....	52
10.6 Klimat akustyczny.....	53
10.7 Promieniowanie elektromagnetyczne.....	53
10.8 Zasoby naturalne	54
10.9 Zabytki i dobra materialne	54
10.10 Obszar Natura 2000	54
11 ROZWIĄZANIA MAJĄCE NA CELU ZAPOBIEGANIE, OGRANICZANIE LUB KOMPENSACJĘ PRZYRODNICZĄ NEGATYWNYCH ODDZIAŁYWAŃ NA ŚRODOWISKO, MOGĄCYCH BYĆ REZULTATEM REALIZACJI PROJEKTU PLANU, W SZCZEGÓLNOŚCI NA CELE I PRZEDMIOT OCHRONY OBSZARU NATURA 2000 ORAZ INTEGRALNOŚĆ TEGO OBSZARU.....	54
12 ROZWIĄZANIA ALTERNATYWNE DO ROZWIĄZAŃ ZAWARTYCH W PROJEKCIE PLANU WRAZ Z UZASADNIENIEM ICH WYBORU ORAZ OPIS METOD DOKONANIA OCENY PROWADZĄCEJ DO TEGO WYBORU ALBO WYJAŚNIENIE BRAKU ROZWIĄZAŃ ALTERNATYWNYCH, W TYM WSKAZANIA NAPOTKANYCH TRUDNOŚCI WYNIKAJĄCYCH Z NIEDOSTATKÓW TECHNIKI LUB LUK WE WSPÓŁCZESNEJ WIEDZY	57
13 WNIOSKI.....	58
14 STRESZCZENIE W JĘZYKU NIESPECJALISTYCZNYM	61
15 WYKAZ MATERIAŁÓW ŹRÓDŁOWYCH	64

WSTĘP

Prognoza oddziaływania na środowisko została sporządzona dla miejscowego planu zagospodarowania przestrzennego dla działek ew. nr 3/9, 3/10, 3/22, 3/23, 3/25, 3/26, 3/27, 3/28, położonych w obrębie 0005, miasta Ostróda przy ul. Adama Mickiewicza.

Projekt przedmiotowego planu został utworzony na podstawie Uchwały Nr XV/156/2025 Rady Miejskiej w Ostródzie z dnia 25 czerwca 2025 r. w sprawie przystąpienia do sporządzenia miejscowego planu zagospodarowania przestrzennego dla działek ewidencyjnych nr 3/9, 3/10 i 3/22 położonych w obrębie 0005 miasta Ostróda przy ul. Adama Mickiewicza oraz Uchwały Nr IX/100/2024 Rady Miejskiej w Ostródzie z dnia 18 grudnia 2024 r. w sprawie przystąpienia do sporządzenia miejscowego planu zagospodarowania przestrzennego dla dz. ew. nr 3/23, 3/25, 3/26, 3/27, 3/28 położonych w obrębie 0005 miasta Ostróda przy ul. Adama Mickiewicza, Rada Miejska w Ostródzie.

Obszar objęty opracowaniem obejmuje powierzchnię 0,4741 ha. Projekt planu ustala dla przedmiotowego obszaru przeznaczenie pod teren zabudowy mieszkaniowej wielorodzinnej lub usług oraz teren drogi lokalnej.

1 INFORMACJE O ZAWARTOŚCI, GŁÓWNYCH CELACH PROJEKTOWANEGO DOKUMENTU ORAZ JEGO POWIĄZANIACH Z INNYMI DOKUMENTAMI

1.1 Podstawy formalno-prawne prognozy

Zgodnie z ustawą z dnia 3 października 2008 r. o udostępnianiu informacji o środowisku i jego ochronie, udziale społeczeństwa w ochronie środowiska oraz ocenach oddziaływania na środowisko (t.j. Dz.U. z 2024.1112 z późn. zm.) ustalony został obowiązek opracowania prognozy oddziaływania na środowisko.

Podstawą formalno-prawną prognozy również są:

- Ustawa z dnia 27 marca 2003 r. o planowaniu i zagospodarowaniu przestrzennym (art. 17 pkt. 4; t.j. Dz.U.2026.538),
- Ustawa z dnia 27 kwietnia 2001 r. – Prawo ochrony środowiska (t.j. Dz.U.2025.647 z późn. zm.),

PROGNOZA ODDZIAŁYWANIA NA ŚRODOWISKO

- Projekt miejscowego planu zagospodarowania przestrzennego dla działek ew. nr 3/9, 3/10, 3/22, 3/23, 3/25, 3/26, 3/27, 3/28, położonych w obrębie 0005, miasta Ostróda przy ul. Adama Mickiewicza,
- Ustawa z dnia 16 kwietnia 2004 r. – O ochronie przyrody (t.j. Dz.U. 2024.1478 z późn. zm.).

Prognoza oddziaływania na środowisko jest elementem strategicznej oceny oddziaływania na środowisko, służącej eliminowaniu lub łagodzeniu ewentualnych konfliktów przyrodniczo - przestrzennych. Formuła dokumentu pozwala, by we wszystkich fazach planowania uwzględniać wzajemne relacje pomiędzy uwarunkowaniami przyrodniczymi, a przyjętymi w projekcie planu rozwiązaniami planistycznymi.

1.2 Cel oraz zakres prognozy oddziaływania na środowisko

Głównym celem sporządzania prognozy oddziaływania na środowisko jest wskazanie przewidywanego wpływu na środowisko, będącego skutkiem realizacji dopuszczonych w projekcie planu form zagospodarowania przestrzennego, między innymi poprzez ocenę relacji pomiędzy przyjętymi w projekcie planu rozwiązaniami planistycznymi, a uwarunkowaniami środowiska przyrodniczego, a także aspektami gospodarczymi i społecznymi, zgodnie z zasadą zrównoważonego rozwoju.

Prognoza oddziaływania na środowisko, ma za zadanie przedstawienie rozwiązań zapobiegających, ograniczających lub kompensujących negatywne oddziaływanie projektu planu na środowisko.

Podsumowując, zakres Prognozy obejmuje elementy określone w art. 51 i 52 ustawy z dnia 3 października 2008 r. o udostępnianiu informacji o środowisku i jego ochronie, udziale społeczeństwa w ochronie środowiska oraz o ocenach oddziaływania na środowisko (t.j. Dz.U.2024.1112 z późn. zm.).

Prognoza została wykonana w zakresie i stopniu szczegółowości uzgodnionym przez:

- Regionalnego Dyrektora Ochrony Środowiska w Olsztynie, Wydział Spraw Terenowych I, Elbląg – pismo WSTE.411.75.2025.MB z dnia 10 września 2025 r. (zał. teks. nr 1);
- Państwowym Powiatowym Inspektorem Sanitarnym w Ostródzie – pismo znak ZNS.9022.2.56.2025.MG z dnia 09.09.2025 r. (zał. teks. nr 2).

PROGNOZA ODDZIAŁYWANIA NA ŚRODOWISKO

W skład prognozy oddziaływania na środowisko wchodzi:

- Informacje o zawartości projektu planu, jego głównych celach oraz powiązaniu z innymi dokumentami.
- Informację o metodach zastosowanych przy sporządzaniu prognozy.
- Propozycje dotyczące przewidywanych metod analiz skutków będących wynikiem realizacji postanowień projektu planu, a także częstotliwość jej przeprowadzania.
- W przypadku wystąpienia – transgraniczne oddziaływanie na środowisko.
- Streszczenie w języku niespecjalistycznym.

Prognoza określa, analizuje i ocenia:

- Istniejący, aktualny stan środowiska naturalnego i przewidywane potencjalne jego zmiany w przypadku braku realizacji postanowień projektu planu.
- Stan środowiska na obszarach objętych przewidywanym znaczącym oddziaływaniem.
- Istniejące problemy ochrony środowiska z punktu widzenia realizacji projektu planu, w szczególności dotyczące obszarów podlegających ochronie na podstawie ustawy z dnia 16 kwietnia 2004r. o ochronie przyrody.
- Cele ochrony środowiska ustalone na szczeblu międzynarodowym, wspólnotowym i krajowym, istotne z punktu widzenia projektu planu, a także sposób w jaki ww. cele uwzględnione zostały w trakcie opracowywania dokumentu.
- Przewidywane znaczące oddziaływanie (bezpośrednie, pośrednie, wtórne, skumulowane, krótkoterminowe, średnioterminowe, długoterminowe, stałe, chwilowe, pozytywne, negatywne) na cele i przedmiot ochrony obszaru Natura 2000, integralność tego obszaru oraz na środowisko w tym na: różnorodność biologiczną, ludzi, zwierzęta, rośliny, wodę, powietrze, powierzchnię ziemi, krajobraz, klimat, zasoby naturalne, zabytki, dobra materialne, z uwzględnieniem zależności między wymienionymi elementami środowiska oraz między oddziaływaniami na te tereny.

Prognoza przedstawia rozwiązania mające na celu zapobieganie, ograniczanie lub kompensację przyrodniczą negatywnych oddziaływań na środowisko, mogących być rezultatem realizacji projektu planu, w szczególności ochrony obszarów Natura 2000 oraz ich integralność. Przedstawia także rozwiązania alternatywne lub wyjaśnia ich brak.

PROGNOZA ODDZIAŁYWANIA NA ŚRODOWISKO

Prognoza, według art. 52 ww. ustawy opracowywana jest w stopniu odpowiednim do szczegółowości informacji zawartych w projekcie planu oraz stosownie do stanu współczesnej wiedzy i metod oceny. Zakres i stopień szczegółowości informacji opracowanej prognozy, stosownie do wymogów zawartych w artykule 53 ww. ustawy jest uzgadniany z właściwymi organami, wskazanymi w art. 57 i 58 ustawy: regionalnym dyrektorem ochrony środowiska i państwowym powiatowym inspektorem sanitarnym.

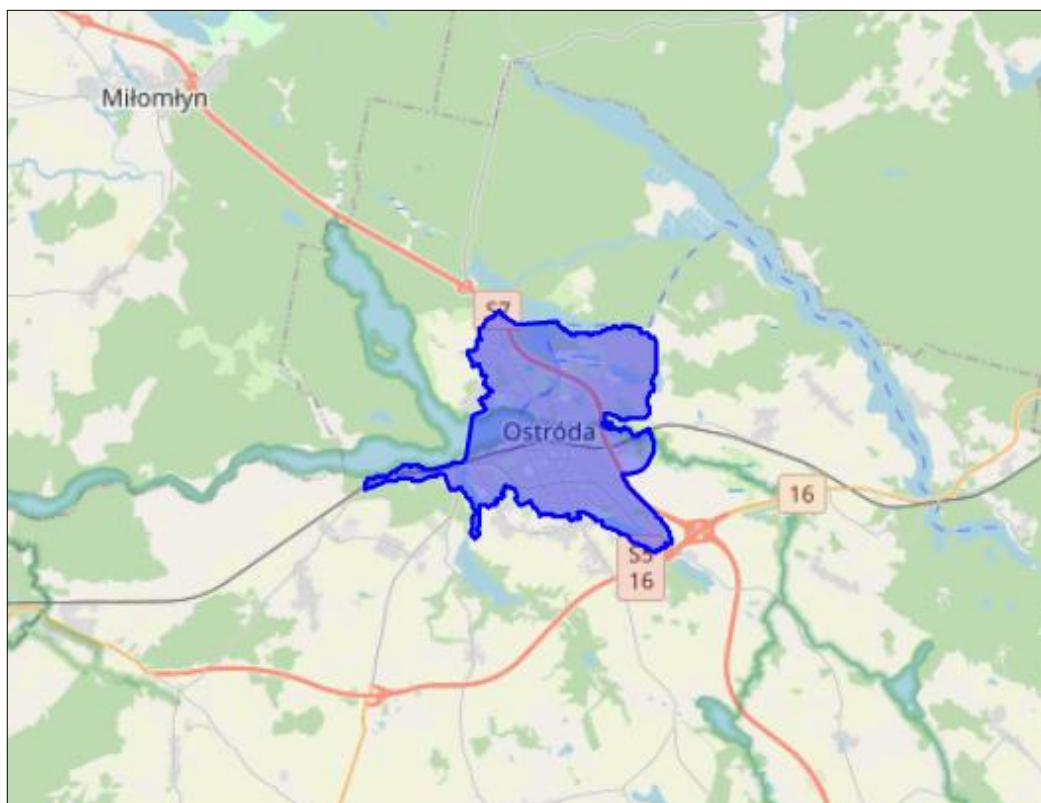
1.3 Ogólna charakterystyka gminy i obszaru opracowania

Obszar objęty opracowaniem planu położony jest w mieście Ostróda. Miasto Ostróda jest siedzibą powiatu ostródzkiego. Powiat leży w zachodniej części województwa warmińsko - mazurskiego. Gmina Ostróda zajmuje powierzchnię 1 415 ha. Jak podają dane GUS za rok 2024, liczba ludności wynosiła 31 028 osób.

Miasto posiada charakter turystyczny. Przemawia za tym bliskość piętnastu jezior, w tym aż pięciu w obrębie miasta. W Ostródzie znajduje się również centralny port trzech kanałów. Przepływająca przez Ostródę rzeka Drwęca stanowi swoisty rezerwat przyrody.

Na rysunku 1 znajduje się oznaczone miasto Ostróda. Z rysunku poniżej można odczytać położenie miasta względem skrzyżowania dróg krajowych: S7 i S16.

Rysunek 1. Miasto Ostróda.



Źródło: <https://www.polskawliczbach.pl/>

PROGNOZA ODDZIAŁYWANIA NA ŚRODOWISKO

Rysunek 3. Lokalizacja na tle Polski (prawa strona). Podkład OSM (lewa strona) - stan zagospodarowania obszaru opracowania.



Źródło: <https://mostroda.e-mapa.net/>; <https://polska.geoportal2.pl/>

1.4 Informacje o zawartości i głównych celach projektu planu

Stosownie do zapisów ustawy z dnia 27 marca 2003 r. o planowaniu i zagospodarowaniu przestrzennym, głównym celem sporządzenia miejscowego planu zagospodarowania przestrzennego, jest ustalenie przeznaczenia terenów oraz sposobów ich zagospodarowania.

Wg uzasadnienia do uchwał w sprawie przystąpienia do sporządzenia analizowanego MPZP „Celem przystąpienia do sporządzenia miejscowego planu zagospodarowania przestrzennego jest przeznaczenie terenu na cele zabudowy mieszkaniowej wielorodzinnej, w tym usług nieuciążliwych. Ze względu na położenie w obszarze śródmiejskim, atrakcyjnym pod względem turystycznym, tj. w sąsiedztwie Kanatu oraz Bulwaru Europejskiego nad Jezioro Drwęckim, niezbędna jest rewitalizacja budynku dawnego Młyna i zagospodarowanie przedmiotowego terenu w celu nadania im nowego sposobu wykorzystania oraz ożywienia procesów społeczno-gospodarczych.”

PROGNOZA ODDZIAŁYWANIA NA ŚRODOWISKO

Projekt miejscowego planu zagospodarowania przestrzennego składa się z części tekstowej oraz z części graficznej. Część tekstowa sporządzona jest w formie projektu uchwały Rady Miejskiej w Ostródzie, natomiast część graficzna w postaci rysunku projektu planu. Na w/w rysunku zamieszczono również wyrys studium uwarunkowań i kierunków zagospodarowania przestrzennego gminy.

Projekt planu ustala następujące przeznaczenie terenów funkcjonalnych:

MW-U – teren zabudowy mieszkaniowej wielorodzinnej lub usług;

KDL – teren drogi lokalnej.

W granicach projektu planu wyznaczono następujące tereny: teren zabudowy mieszkaniowej wielorodzinnej lub usług oraz teren drogi lokalnej.

Plan zawiera ustalenia dotyczące:

- 1) przeznaczenia terenów oraz linie rozgraniczające tereny o różnym przeznaczeniu lub różnych zasadach zagospodarowania;
- 2) zasad ochrony i kształtowania ładu przestrzennego;
- 3) zasad ochrony środowiska, przyrody i krajobrazu;
- 4) zasad kształtowania krajobrazu;
- 5) zasad modernizacji, rozbudowy i budowy systemów komunikacji i infrastruktury technicznej;
- 6) szczególnych warunków zagospodarowania terenów oraz ograniczeń w ich użytkowaniu, w tym zakazu zabudowy;
- 7) szczegółowych zasad i warunków scalania i podziału nieruchomości objętych planem miejscowym;
- 8) granice i sposoby zagospodarowania terenów lub obiektów podlegających ochronie, na podstawie odrębnych przepisów, a także obszarów szczególnego zagrożenia powodzią;
- 9) stawek procentowych, na podstawie których ustala się opłatę wynikającą ze wzrostu wartości nieruchomości w związku z uchwaleniem planu;
- 10) zasad kształtowania zabudowy oraz wskaźniki zagospodarowania terenu, maksymalną i minimalną nadziemną intensywność zabudowy, maksymalną intensywność zabudowy, minimalny udział powierzchni biologicznie czynnej, maksymalny udział powierzchni zabudowy, maksymalną wysokość zabudowy, minimalną liczbę i sposób realizacji miejsc do parkowania w 2 Projekt uchwały

PROGNOZA ODDZIAŁYWANIA NA ŚRODOWISKO

tym miejsc przeznaczonych do parkowania pojazdów zaopatrzonych w kartę parkingową oraz linie zabudowy i gabaryty obiektów;

- 11) zasad ochrony dziedzictwa kulturowego i zabytków, w tym krajobrazów kulturowych oraz dóbr kultury współczesnej.

Plan, z racji braku występowania uwarunkowań i przesłanek na terenach objętych opracowaniem, nie zawiera ustaleń dotyczących:

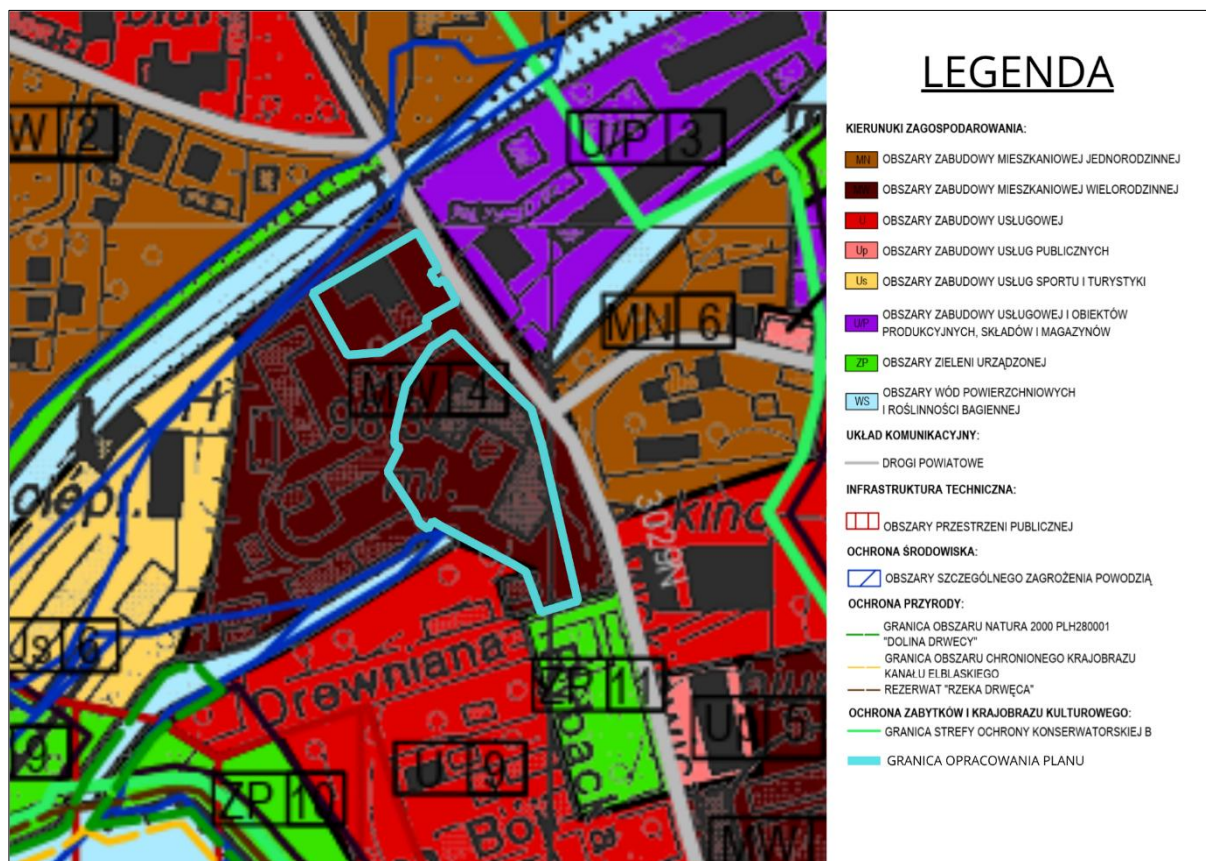
- 1) sposobów i terminów tymczasowego zagospodarowania, urządzenia i użytkowania terenów;
- 2) granice i sposoby zagospodarowania terenów górniczych, a także obszarów osuwania się mas ziemnych, krajobrazów priorytetowych określonych w audycie krajobrazowym oraz w planach zagospodarowania przestrzennego województwa;
- 3) wymagań wynikających z potrzeb kształtowania przestrzeni publicznej.

1.5 Powiązania ustaleń projektu planu z innymi dokumentami, w tym różnice między ustaleniami obowiązującego planu, a projektem zmiany planu

Ustalenia projektu miejscowego planu zagospodarowania przestrzennego są zgodne z wyznaczonym kierunkiem zagospodarowania przestrzennego w Studium uwarunkowań i kierunków zagospodarowania przestrzennego miasta Ostróda.

PROGNOZA ODDZIAŁYWANIA NA ŚRODOWISKO

Rysunek 4. Wyrys wraz z legendą ze Studium uwarunkowań i kierunków zagospodarowania przestrzennego miasta Ostróda. Linią o kolorze turkusowym oznaczono granicę opracowania projektu planu.



Źródło: Opracowanie własne

Studium dla terenu objętego opracowaniem wyznacza obszar zabudowy mieszkaniowej wielorodzinnej (rysunek 4).

Wg zapisów studium dla obszarów zabudowy mieszkaniowej wielorodzinnej dopuszcza się w ramach funkcji uzupełniającej realizację:

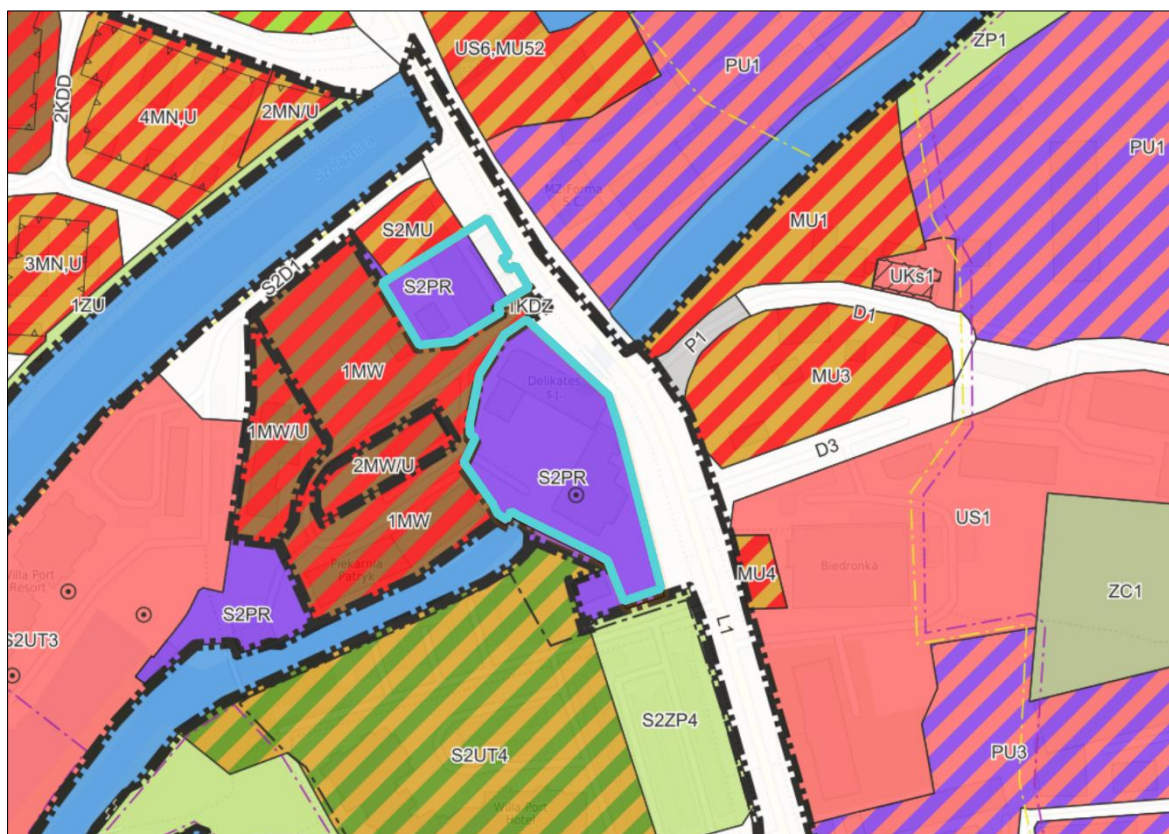
- usług publicznych, przez które rozumie się usługi oświaty, usługi zdrowia i opieki społecznej, administrację,
- usług komercyjnych nieuciążliwych (usług, których oddziaływanie nie może powodować przekroczenia standardów jakości środowiska poza terenem, do którego prowadzący działalność ma tytuł prawny i które nie są zaliczane do przedsięwzięć mogących zawsze lub potencjalnie znacząco oddziaływać na środowisko), w szczególności związanych z turystyką i rekreacją,
- terenów zieleni.

zastosowano podczas sporządzania MPZP powyższe warunki.

Poniżej znajdują się rysunki przedstawiające obowiązujący MPZP oraz projekt zmiany niniejszego MPZP.

PROGNOZA ODDZIAŁYWANIA NA ŚRODOWISKO

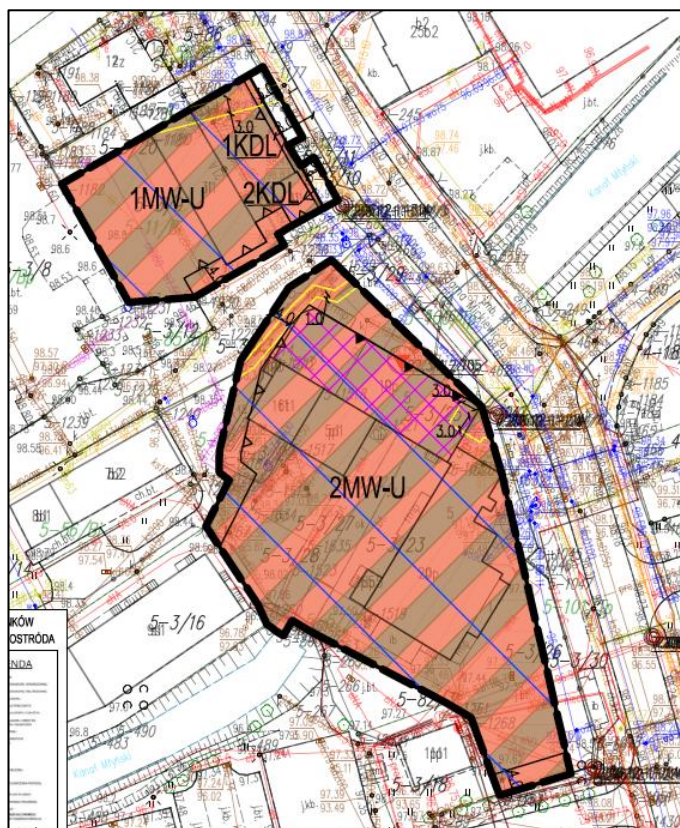
Rysunek 5. Obowiązujący miejscowy plan zagospodarowania przestrzeni



Źródło: <https://mostroda.e-mapa.net/>

PROGNOZA ODDZIAŁYWANIA NA ŚRODOWISKO

Rysunek 6. Projekt zmiany miejscowego planu zagospodarowania przestrzennego



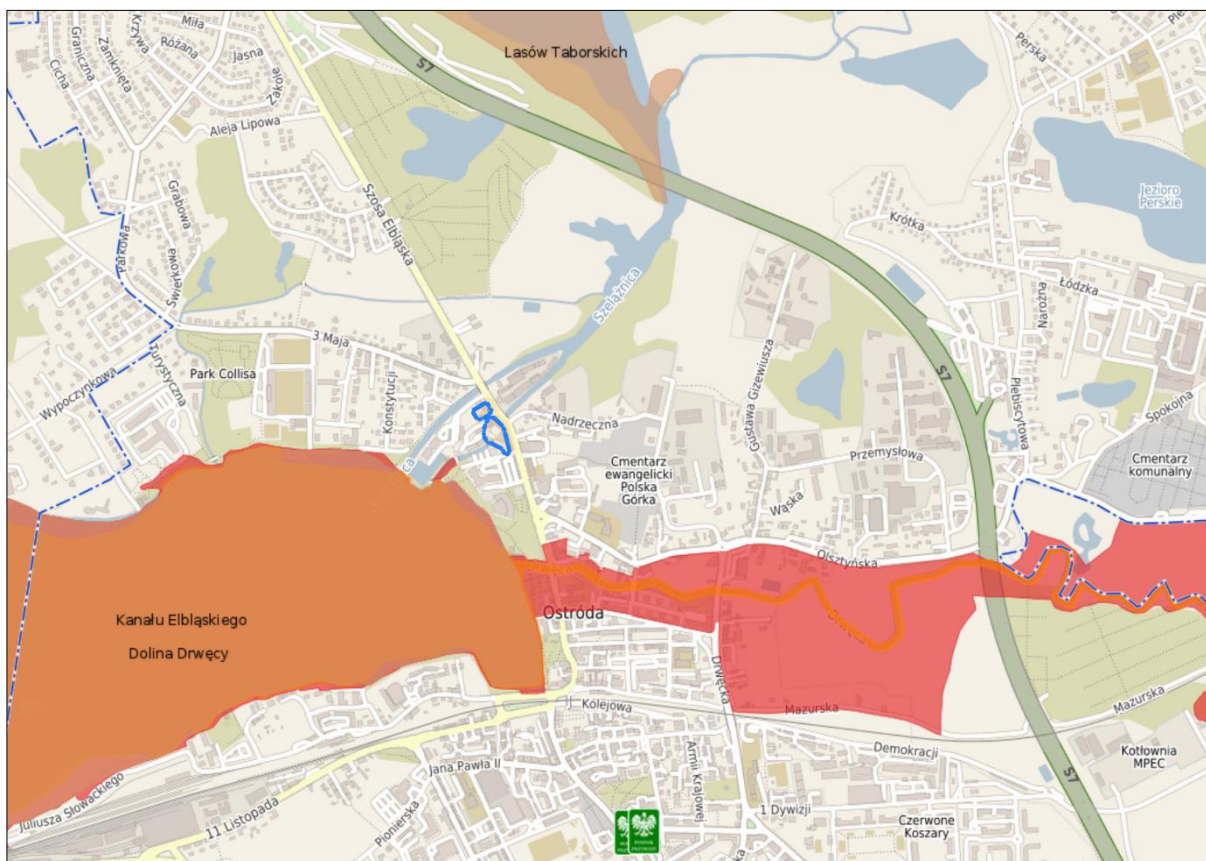
Źródło: Opracowanie własne

Obszar w granicach projektu planu objęty jest ustaleniami obowiązującego miejscowego planu zagospodarowania przestrzennego (Uchwała nr XLV/293/98 Rady Miejskiej w Ostródzie z dnia 25 marca 1998 r.). Na obszarze została wyznaczona funkcja działalności produkcyjnej (rysunek 5). Projekt planu zakłada zmianę obowiązującego planu w zakresie przeznaczenia terenu funkcjonalnego. Obowiązujący plan przeznaczają przedmiotowy obszar pod tereny działalności produkcyjnej, co stoi w sprzeczności z polityką przestrzenną Miasta Ostródy, określoną w dokumencie Studium. Obecny projekt planu wprowadza funkcję terenu zabudowy mieszkaniowej wielorodzinnej lub usług oraz teren drogi lokalnej. Teren funkcjonalny został wyróżniony ze względu na różniące się ustalenia szczegółowe dla tych terenów. Na terenach MW-U dopuszcza się lokalizację m.in. zabudowy mieszkaniowej wielorodzinnej lub usług, budynków gospodarczych, wiat i altan, a na terenach KDL – poszerzenie pasa drogi lokalnej wraz z dopuszczeniem infrastruktury towarzyszącej drodze publicznej takiej jak: sieci i urządzenia infrastruktury technicznej, chodniki, ścieżki piesze i rowerowe, obiekty małej architektury.

Obszar, objęty projektem planu, nie jest położony w granicach form ochrony przyrody.

PROGNOZA ODDZIAŁYWANIA NA ŚRODOWISKO

Rysunek 7. Fragment zasięgu obszarowych form ochrony przyrody znajdujących się najbliżej obszaru opracowania (oznaczonego kolorem niebieskim).



Źródło: <https://mostroda.e-mapa.net/>

2 INFORMACJE O METODACH ZASTOSOWANYCH PRZY SPORZĄDZANIU PROGNOZY

Niniejszy dokument został opracowany jako opis charakterystyki istniejących zasobów środowiska i informacji dotyczących mechanizmów jego funkcjonowania ze wskazaniem, mogących wystąpić, skutków będących następstwem realizacji ustaleń projektu planu. Istniejące uwarunkowania środowiskowe zostały przeanalizowane pod kątem wprowadzenia rozwiązań planistycznych z projektu planu. Uzyskane informacje, uzupełnione wiedzą pozyskaną z dostępnych materiałów źródłowych, a także wizji terenowej, pozwoliły na opracowanie charakterystyki stanu funkcjonowania środowiska w podziale na poszczególne komponenty. Stopień szczegółowości niniejszego dokumentu określiły: obecny stan dostępnej informacji o środowisku oraz zakres informacji ustaleń projektu planu.

Do materiałów, którymi dodatkowo wspomagano się przy opracowaniu prognozy, należą m.in.: Raporty oddziaływania na środowisko, waloryzacje przyrodnicze, wcześniej wykonane prognozy oddziaływania itp. dokumenty pozyskane

PROGNOZA ODDZIAŁYWANIA NA ŚRODOWISKO

podczas wykonywania niniejszego dokumentu. Opracowanie prognozy rozpoczęto wizją terenową w celu zapoznania się z ogólnymi warunkami środowiskowymi panującymi na analizowanym terenie oraz istniejącym zainwestowaniem. Wykonano obserwacje terenowe nakierowane na obserwacje ornitologiczne oraz w mniejszym stopniu wyrwykowe inwentaryzacje florystyczne.

Po zgromadzeniu potrzebnych informacji podczas wizji terenowej przystąpiono do następnego etapu prac związanych z przygotowaniem dokumentacji. Zestawienie i porównanie wszystkich dostępnych informacji pozwoliło na opracowanie charakterystyki stanu funkcjonowania środowiska, aktualnego sposobu użytkowania terenów oraz ich skłonność do degradacji przy wprowadzeniu zmian jakie przewiduje projekt planu.

Dalszy etap prac porusza jedną z najważniejszych, dla niniejszego opracowania, kwestii. Jest to analiza wpływu jaki wywrze, na teren badań, wprowadzenie ustaleń projektu planu. Ww. analiza polega na odniesieniu położenia analizowanego obszaru do położenia terenów prawnie chronionych w kontekście zagrożeń dla środowiska. Przyjęto następujące kryteria oddziaływań: bezpośrednie, pośrednie i wtórne, skumulowane, krótkoterminowe, średnioterminowe i długoterminowe, stałe i chwilowe oraz pozytywne, neutralne i negatywne. Wynikiem przeprowadzenia niniejszej analizy ma być podanie odpowiednich rozwiązań eliminujących tudzież minimalizujących potencjalnych negatywnych oddziaływań, które mogą generować ustalenia projektu planu.

3 PROPOZYCJE DOTYCZĄCE PRZEWIDYWANYCH METOD ANALIZY SKUTKÓW REALIZACJI POSTANOWIEŃ PROJEKTU PLANU ORAZ CZĘSTOTLIWOŚCI JEJ PRZEPROWADZANIA

W ramach analizy zmian w zagospodarowaniu przestrzennym, dokonywanej zgodnie z ustawą z dnia 27 marca 2003 r. o planowaniu i zagospodarowaniu przestrzennym (t.j. Dz. U. 2026.538) wprowadza się monitoring skutków realizacji ustaleń Planu. Dotyczy on zgodności realizacji inwestycji z ustaleniami zawartymi w projekcie planu oraz wpływu przedsięwzięcia na środowisko.

W ramach analizy zmian w zagospodarowaniu przestrzennym winien być prowadzony monitoring skutków realizacji ustaleń planu. Monitoring ten powinien dotyczyć zarówno zgodności realizacji inwestycji z ustaleniami zawartymi w projekcie planu, jak również wpływu przedsięwzięcia na środowisko. Dla właściwego

PROGNOZA ODDZIAŁYWANIA NA ŚRODOWISKO

zrealizowania planowanego przedsięwzięcia, wskazany byłby monitoring dotyczący m.in. sposobu realizacji zainwestowania, stanu realizacji inwestycji sanitarnych, pomiaru stanu czystości wód powierzchniowych i podziemnych, pomiaru oddziaływania akustycznego nowopowstałego zainwestowania.

Za monitoring jakości środowiska przyrodniczego w województwie warmińsko-mazurskim odpowiedzialny jest Wojewódzki Inspektorat Ochrony Środowiska w Olsztynie (WIOŚ). W ramach PMŚ prowadzony jest monitoring: jakości powietrza, wód powierzchniowych i podziemnych, hałasu i wibracji, pól elektromagnetycznych, gospodarki odpadami, gleb. Do instytucji, które wspomagają monitoring stanu środowiska przyrodniczego oraz mogą wyeliminować niekorzystne oddziaływania na terenie powiatu ostródzkiego jest m.in.: Powiatowa Stacja Sanitarno – Epidemiologiczna w Ostródzie. W związku z powyższym monitoring realizacji planu należy wykonywać, a jego wyniki zamieszczać w corocznych sprawozdaniach.

4 INFORMACJE O MOŻLIWYM TRANSGRANICZNYM ODDZIAŁYWANIU NA ŚRODOWISKO

Omawiane przedsięwzięcie należy zaliczyć do lokalnych. Teren opracowania projektu planu znajduje się w odległości ponad 50 km od granic RP. W związku z powyższym nie wystąpią transgraniczne oddziaływania na środowisko.

5 ISTNIEJĄCY STAN ŚRODOWISKA ORAZ POTENCJALNE ZMIANY JEGO STANU W PRZYPADKU BRAKU REALIZACJI PROJEKTU PLANU

ISTNIEJĄCY STAN ŚRODOWISKA

5.1 POŁOŻENIE

Część północna miasta Ostróda położona jest w obrębie jednostki fizjograficznej – makroregion Pojezierze Chełmińsko-Dobrzyńskie, natomiast część południowa należy do makroregionu Pojezierze Mazurskie. Dominującą jednostką morfogenetyczną jest wysoczyzna morenowa obejmująca w klasycznej swej formie – z gliną zwałową w podłożu - południowozachodnią część miasta. W części południowo-wschodniej i środkowej miasta tereny wysoczyznowe od powierzchni budują piaszczyste osady wodnolodowcowe podścielone gliną zwałową. Tereny wysoczyznowe dominują zarówno przestrzennie jak i w krajobrazie - jako tereny wyniesione. Powierzchnia wysoczyzny leży najczęściej w granicach wysokości 110 – 130 m npm.

PROGNOZA ODDZIAŁYWANIA NA ŚRODOWISKO

Wysoczyznę przecinają rynny subglacjalne, z których najbardziej znaczne na terenie miasta to rynna Kajkowska i rynna Ornowska. Ich szerokość wynosi około 300 – 500 m i są one zagłębione poniżej powierzchni wysoczyzny zwykle kilkanaście metrów do nawet 30 m. Zbocza rynien są strome, a ich dna w części zajmują jeziora: Kajkowo i Jakuba. Ponadto wysoczyznę rozcina równoleżnikowo dolina Drwęcy, również zwykle kilkuset metrowej szerokości, wypełniona osadami organicznymi.

Północna część miasta jest niżej położona. Znajduje się ona w obrębie dawnej doliny rzecznej, ciągnącej się na odcinku ośrodkim niemal równoleżnikowo od Samborowa do Warlił Wlk. Szerokość doliny wynosi najczęściej 2 – 4 km i obejmuje też jeziora Drwęckie i Pauzeńskie. Wyżej położone tereny doliny tworzą piaszczyste i pylaste płaskowyże, położone na wysokościach w granicach 97 – 103 m npm. Tereny niżej położone na ogół wypełniają osady organiczne do rzędnych ok. 95 – 97 m npm.

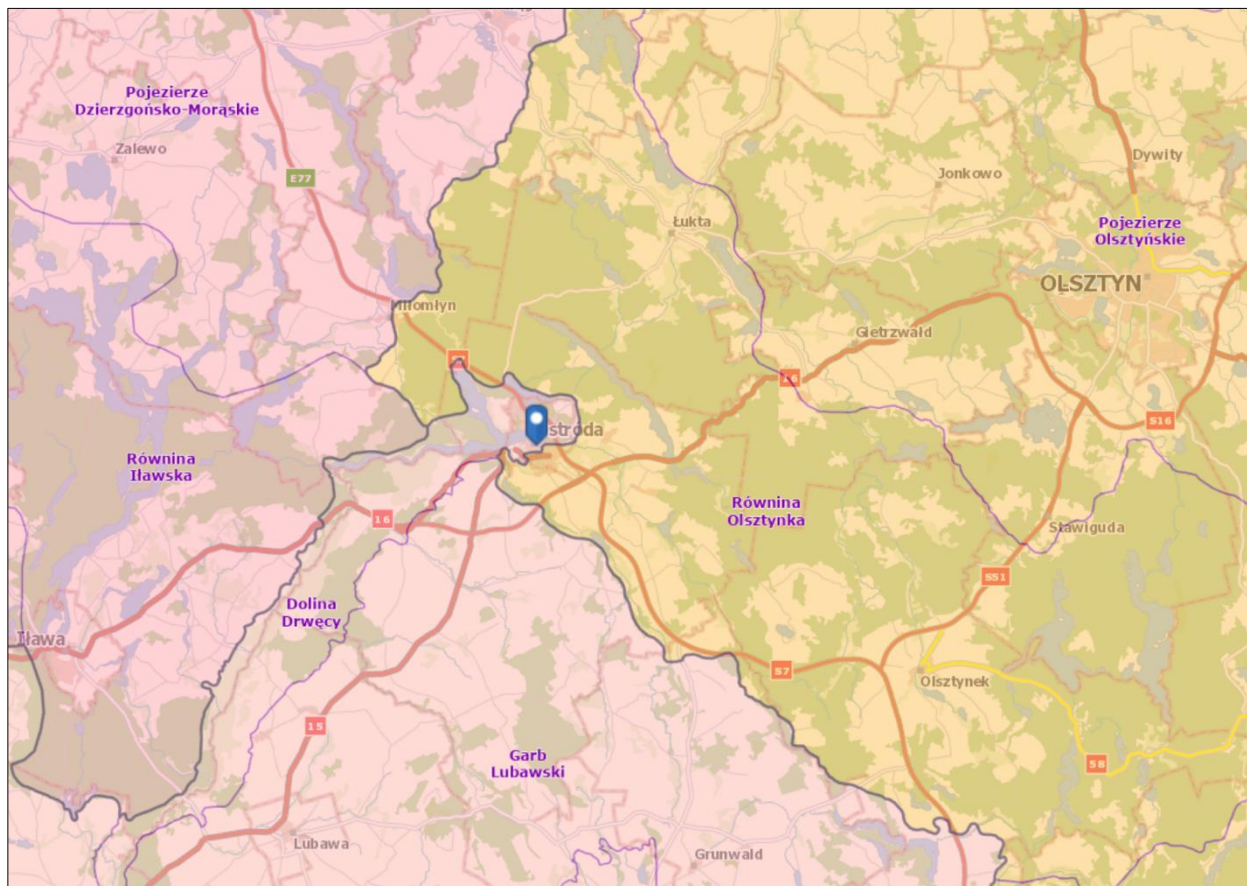
Miasto położone jest na prekambryjskiej platformie wschodnioeuropejskiej, w jej części określanej jako synekliza perybałtycka. Prekambryjskie podłoże krystaliczne położone jest na głębokości około 3,5 – 4 km i nadbudowane jest osadowymi skałami ery paleozoicznej, mezozoicznej i kenozoicznej.

Utwory budujące przypowierzchniową warstwę reprezentowane są przez osady czwartorzędowe. Większość obszaru pokrywają osady złożone w plejstocenie. W części południowej dominują gliny zwalowe osadzone w fazie poznańsko-dobrzyńskiej zlodowacenia północnopolskiego. W części środkowej i wschodniej przeważają piaski wodnolodowcowe osadzone w fazie pomorskiej tego zlodowacenia. Natomiast w części północnej miasta i wzdłuż południowych obrzeży jez. Drwęckiego dominują rzeczne piaski drobne, a w rejonie oś. Mrongowiusza i Wałdowa – rzeczno-jeziorne osady pylaste, złożone u schyłku plejstocenu. Utwory młodsze – holoceny reprezentowane są głównie przez osady bagienne i bagiennojeziorne. Rozprzestrzenione są one głównie w części północnej i środkowej miasta. Ponadto osady holoceny to deluwia występujące u podnóża stoków i w zagłębieniach wysoczyzny, oraz aluwia tworzące się w dolinach cieków.

Położenie obszaru przedstawiono na poniższym rysunku: Mezoregion – 315.13 Dolina Drwęcy, Makroregion – 315.1, Pojezierze Chełmińsko-Dobrzyńskie; Podprowincja – Pojezierze Południowo-bałtyckie; Prowincja – Niż Środkowoeuropejski; Megaregion Pozaalpejska Europa Środkowa.

PROGNOZA ODDZIAŁYWANIA NA ŚRODOWISKO

Rysunek 8. . Fragment mapy fizyczno-geograficznej. Niebieskim znaczkiem oznaczono położenie obszaru opracowania.



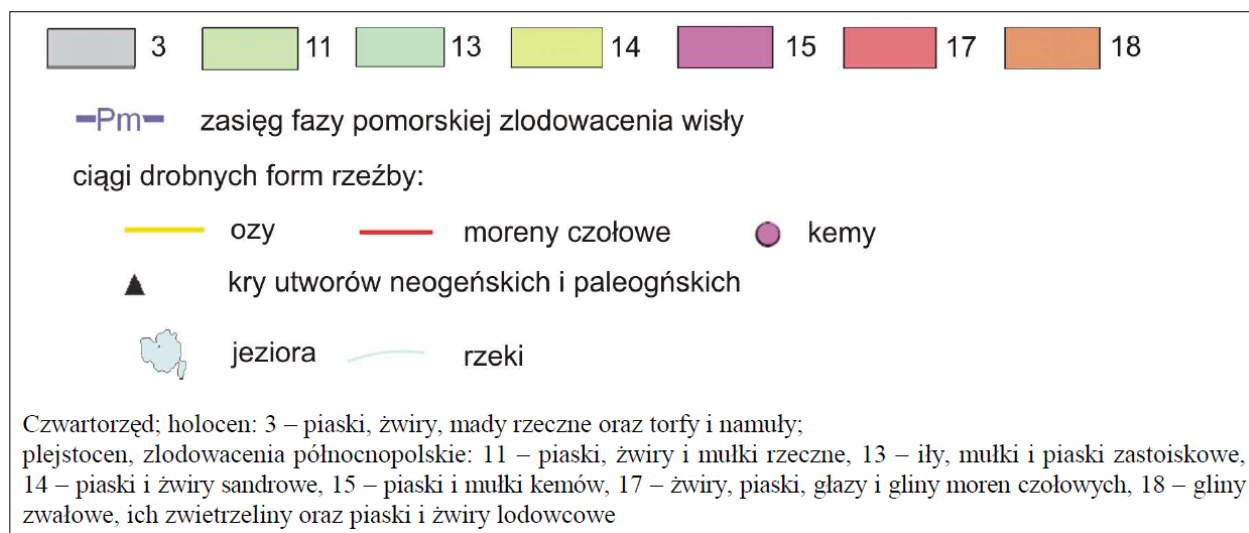
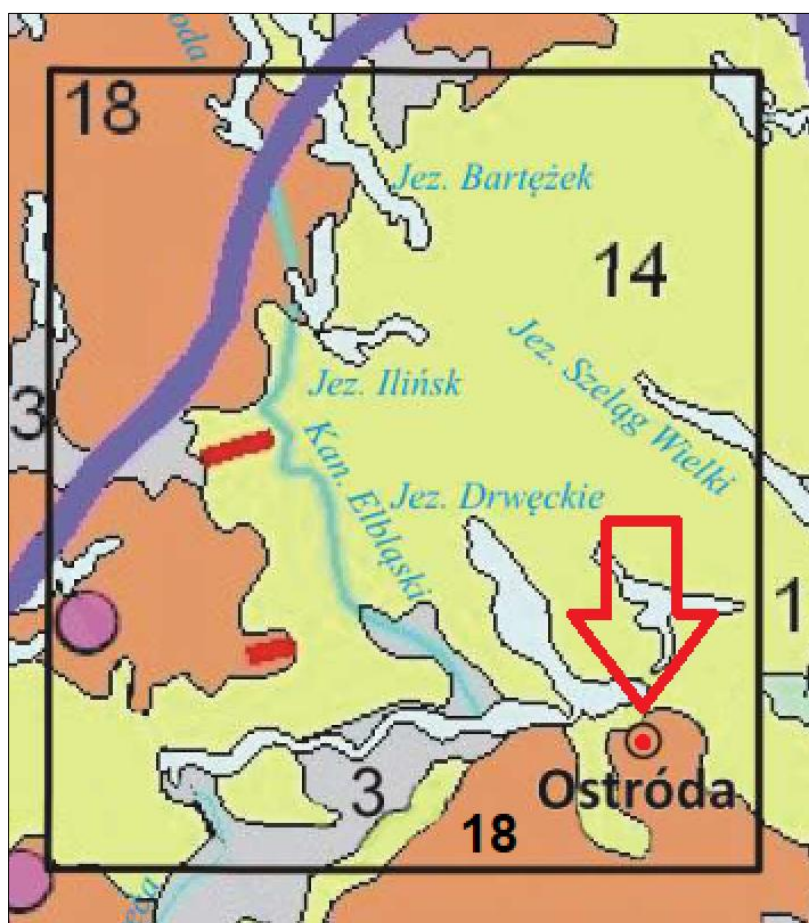
Źródło: <https://geologia.pgi.gov.pl/>

5.2 BUDOWA GEOLOGICZNA

Teren objęty opracowaniem planu zlokalizowany był w zasięgu zlodowacenia północnopolskiego (bałtyckiego). Z poniższej mapy, będącej fragmentem mapy geologicznej, można odczytać, że pod względem litologicznym obszar opracowania stanowią gliny zwałowe, ich zwietrzeliny oraz piaski i żwiry lodowcowe.

PROGNOZA ODDZIAŁYWANIA NA ŚRODOWISKO

Rysunek 9. Fragment mapy geologicznej. Kropką koloru czerwonego oznaczono orientacyjne położenie obszaru opracowania.



Źródło: objaśnienia do mapy geosrodowiskowej Polski, arkusz Ostróda (173)

5.3 WARUNKI KLIMATYCZNE

Według podziału Polski na dzielnice klimatyczne, tereny miasta Ostróda leży w dzielnicy mazurskiej. Należy ona do najchłodniejszych obszarów w Polsce.

W porównaniu do innych obszarów dzielnicy mazurskiej klimat rejonu Ostródy jest stosunkowo łagodniejszy, głównie dzięki wpływom morza. Średnia z wielolecia temperatura wynosi 7,1 °C. Najchłodniejszymi miesiącami są styczeń i luty, których średnie temperatury wynoszą odpowiednio: -3,5 °C i -3,6 °C. Najcieplejszym miesiącem jest lipiec (17,9 °C). Średnia długość okresu wegetacji wynosi około 204 dni w roku.

W układzie rocznym dominują wiatry z kierunku południowo-zachodniego i zachodniego. Dość duży też jest udział wiatrów z kierunku południowo-wschodniego. Zdecydowanie najrzadziej wieją wiatry z kierunku północnego, północno-wschodniego, a także i wschodniego. Układ wiatrów w poszczególnych porach roku nie odbiega zasadniczo od układu rocznego. W lecie stosunkowo mniej jest wiatrów południowo-wschodnich, a najwięcej (ponad 25 %) – wiatrów zachodnich. Różnice między częstotliwościami wiania wiatrów z kierunku północnego i północnowschodniego, a z sektora zachodniego i południowo-zachodniego w ciągu roku są znaczne – około pięciokrotne.

Pokrywa śnieżna utrzymuje się średnio 81 dni w roku. Przeciętnie formowanie się pokrywy śnieżnej następuje w drugiej dekadzie grudnia, jej zanik na początku marca. Średni opad roczny wynosi około 600 mm. Na przestrzeni roku opady letnie zdecydowanie przeważają nad zimowymi. Maksymalne miesięczne sumy opadów występują w lipcu – średnio 90 mm, najmniejsze w okresach styczeń - marzec – około 22 – 40 mm miesięcznie. Liczba dni z opadami wynosi średnio około 160 dni. Liczba dni pochmurnych wynosi około 135 w roku i w stosunku do znacznego zachmurzenia średniego jest stosunkowo nieduża.

Przedstawiona powyżej charakterystyka warunków termicznych jest modyfikowana lokalnymi warunkami fizjograficznymi, przede wszystkim rzeźbą terenu, zaleganiem wód gruntowych, szatą roślinną itp. Generalnie można wyróżnić dwa obszary o wyraźnie zróżnicowanych warunkach klimatycznych tj. wysoczyzna polodowcowa i obszary dolin i rynien podmokłych. Na znacznie obniżonych – w stosunku do wysoczyzny – terenach rynien i dolin występują tendencje do stagnacji chłodnego powietrza. Zjawisko nasila się szczególnie przy bezwietrznej pogodzie w porze nocnej. Szczególnie silnie zaznacza się ono na terenach bagiennych i w ich

poblizu. W takich warunkach pogodowych tereny te odznaczają się większą wilgotnością i większą częstością występowania mgieł.

5.4 STOSUNKI WODNE

Wody powierzchniowe

Teren miasta i okolic leży w zlewisku Drwęcy, w zlewni całkowitej jez. Drwęckiego. Głównym elementem sieci hydrograficznej miasta i okolic są jeziora i rzeka Drwęca. Drwęca na terenie miasta wpływa do jez. Drwęckiego. Przepływy Drwęcy (średnie z wielolecia 1973 –2003) przy ujściu z jez. Drwęckiego wynosily: średni: 6,602 m³/sek, średni niski – 2,646 m³/sek.

Z miasta i okolic poprzez oczyszczalnię odprowadzane jest około 0,08 m³/sek ścieków do Drwęcy poniżej jez. Samborowo. Stanowi to blisko 4 % procent średniego niskiego przepływu odbiornika. Przez miasto przepływa też Kanał Ostródzki – budowla hydrotechniczna łącząca jez. Szeląg (przez jez. Pauzeńskie) z jez. Drwęckim. Pozostałe ciekły mają niewielkie przepływy.

Na terenie miasta znajduje się aż 5 jezior względnie ich części. Jeziora znajdujące się na terenie miasta Ostróda: Drwęckie (870 ha), Pauzeńskie (211,8 ha), Kąjkowskie – Sajmino (29 ha), Jakuba – Smordy (22,8 ha), Perskie – Paskierz (14,3 ha). W sąsiedztwie lub w poblizu granicy miasta znajdują się jeziora: Ornowskie – Morliny (66 ha), Sement Mały (22,6 ha), Rodal – Rudut (9,6 ha). Jeziora: Drwęckie i Pauzeńskie wchodzą w skład Systematu Jezior Warmińskich. Poziom ich jest regulowany sztucznie (poprzez śluzy i jazy).

Wody podziemne

Wody zwykłe.

Na terenie Ostródy zaopatrzenie w wodę opiera się na czwartorzędowym poziomie wodonośnym. W części północnej miasta warstwy wodonośne występują, w obrębie przypowierzchniowych osadów piaszczystych i generalnie nie posiadają naturalnej izolacji, która by je chronila przed zanieczyszczeniami z powierzchni. Jest to fragment obszaru zwanego Drwęcko–Taborskim zbiornikiem wód podziemnych bez izolacji, który jest wrażliwy na zanieczyszczenia z powierzchni (czego przykładem jest ujęcie przy ul. Gizewiusza). W części południowej miasta, na terenach dawnej doliny rzecznej, użytkowe warstwy wodonośne związane są zwykle z poziomami międzymorenowymi i są one zwykle izolowane od powierzchni terenu poziomem gliny

PROGNOZA ODDZIAŁYWANIA NA ŚRODOWISKO

zwałowej. Ponieważ nie jest on ciągły są możliwe związki hydrauliczne piasków międzymorenowych z przypowierzchniowymi osadami piaszczystymi. Kontakt tych warstw wodonośnych z wodami powierzchniowymi zachodzi też w rynnach jeziornych.

Wody mineralne.

Na obszarze województwa warmińsko-mazurskiego występują wody chlorkowo-sodowe. Zachodnia część województwa, w której leży miasto Ostróda określana jest jako stosunkowo perspektywiczna w występowanie wód mineralnych o znaczeniu leczniczym. Zalegania solanek o znaczeniu leczniczym i mineralizacji ogólnej rzędu 30-50 g/l można się spodziewać w piaskowcach dolnej jury na głębokościach około 1200-1500 m. Ich spodziewana temperatura może wynosić około 30-35°C.

Wody geotermalne

Wody geotermalne, tj. wody podziemne o temperaturze powyżej 20°C zalegają w osadach mezozoiku i paleozoiku. Najpłytsze z nich występują w utworach kredy, na głębokości około 700 m. Ich temperatura jest rzędu 20°C. Najgłębiej zalega zbiornik wód geotermalnych w utworach kambru środkowego, na głębokości około 2000 - 2500 m. Temperatura w stropie kambru środkowego wynosi od około 45 - 50°C. Są to solanki znacznie zmineralizowane - rzędu 150 - 200 g/dm³. Bardzo słabo rozpoznana jest wydajność poziomu kambryjskiego.

Ponadto w warstwach płytszych występuje energia niskotemperaturowa, zawarta w gruntach i wodach. Wykorzystanie energii wód geotermalnych, występujących w rejonie miasta, wymagać będzie zastosowania pomp ciepłych. Może to nie dotyczyć wód najcieplejszych – kambryjskich.

5.5 GLEBA

W obrębie obszaru miasta Ostróda występuje duże zróżnicowanie gleb. W części południowo-zachodniej miasta – na wysoczyźnie morenowej, dominują gleby związane kompleksów pszennych (pszennego dobrego, pszennego wadliwego, pszenno-żytniego) i żytniego dobrego. Wykształcone są one generalnie z glin lekkich lub piasków gliniastych zalegających na glinach lekkich. Są to generalnie gleby urodzajne, III i IV klasy bonitacyjnej.

Korzystne do upraw gleby na równinie, głównie klasy IV, kompleksów pszenno-żytnich i żytniego dobrego, występują też w rejonie Wałdowa. Wykształciły się one tam z pyłów.

PROGNOZA ODDZIAŁYWANIA NA ŚRODOWISKO

W części północnej i wschodniej miasta – na terenach piasków wodnolodowcowych i rzecznych dominują słabo urodzajne gleby kompleksów żytniego słabego i żytnio-łubinowego, V i VI klasy bonitacyjnej. Wykształcone są one z piasków słabogliniastych podścielonych piaskami luźnymi.

Obniżenia terenu w części wypełniają użytki zielone średnie i słabe, a także nieużytki bagienne, wykształcone zwykle na glebach pochodzenia organicznego, głównie - na torfach. Występują one na dużych przestrzeniach, głównie w północnej części opracowania.

W obrębie zabudowy miejskiej gleby są na ogół zdegradowane.

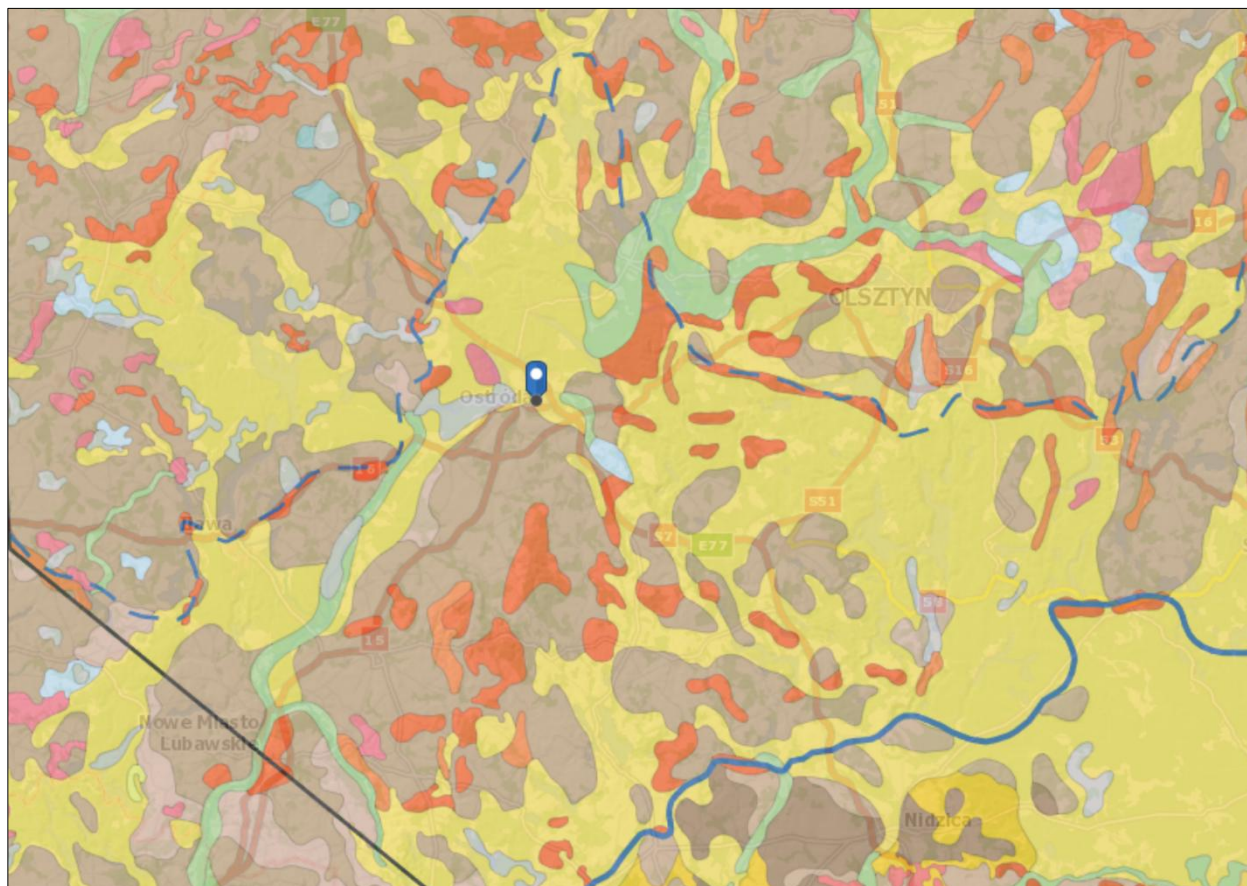
Lasy zajmują stosunkowo nieduży procent powierzchni opracowania. Wśród nich występują lasy sosnowe na siedliskach borowych, których duży kompleks leśny 15 zwany Knieją Taborsko–Ostródzką dochodzi do północnych granic miasta. W obrębie granic miasta występują niewielkie kompleksy leśne, w tym sosny na siedliskach borowych, a także na siedliskach żyzniejszych sosny z domieszką gatunków liściastych - głównie w części południowo–zachodniej. Warunki mikroklimatyczne w tych lasach są na ogół korzystne. Odporność roślinności, podłoża glebowego i elementów abiotycznych jest stosunkowo znaczna. Na podkreślenie zasługują także walory widokowe starszych lasów tego typu. Można je uznać zatem za przydatne do rekreacji bez szczególnych ograniczeń, zwłaszcza jako tereny spacerowe do wypoczynku codziennego.

Stosunkowo duże powierzchnie, głównie w północnej części miasta, zajmują lasy na siedliskach bagiennych, głównie ols. Charakteryzują się one znaczną wilgotnością podłoża wpływającą niekorzystnie na warunki mikroklimatyczne, utrudniającą swobodną penetrację wnętrza lasu, a także sprzyjającą występowaniu uciążliwej obfitości owadów. Jednocześnie odporność występującej tutaj roślinności, a także elementów podłoża, jest nieco zmniejszona.

Znaczne powierzchnie w dolinach i obniżeniach zajmuje też naturalna roślinność hydrofilna (w tym krzewiasta), rozwinięta na terenach bagiennych, które ze względu na wysoki poziom wód gruntowych i słabe, niestabilne podłoże nie nadają się do wykorzystania w działalności ludzkiej. Są one natomiast na ogół wysoko oceniane pod względem swych wartości przyrodniczych.

PROGNOZA ODDZIAŁYWANIA NA ŚRODOWISKO

Rysunek 10. Fragment mapy geologicznej. Niebieskim znacznikiem oznaczono orientacyjne położenie obszaru opracowania.

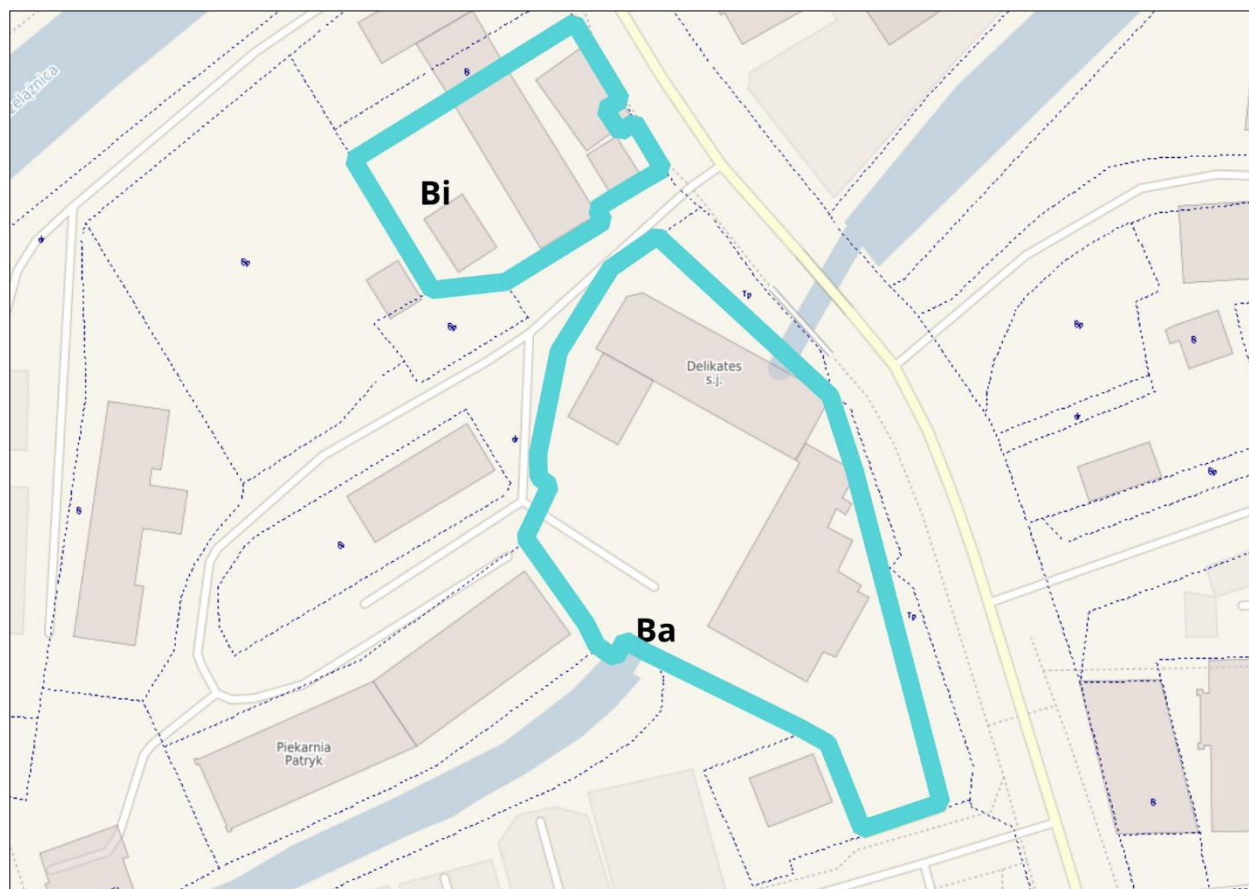


Źródło: Źródło: geolog.pgi.gov.pl

Pod względem geologicznym obszar opracowania stanowią ility, mułki i piaski.

PROGNOZA ODDZIAŁYWANIA NA ŚRODOWISKO

Rysunek 11. Fragment mapy użytków gruntowych.



Źródło: <https://mostroda.e-mapa.net/>

W granicach obszaru opracowania nie występują grunty klas I-III oraz lasy, podlegające ochronie zgodnie z ustawą o ochronie gruntów rolnych i leśnych.

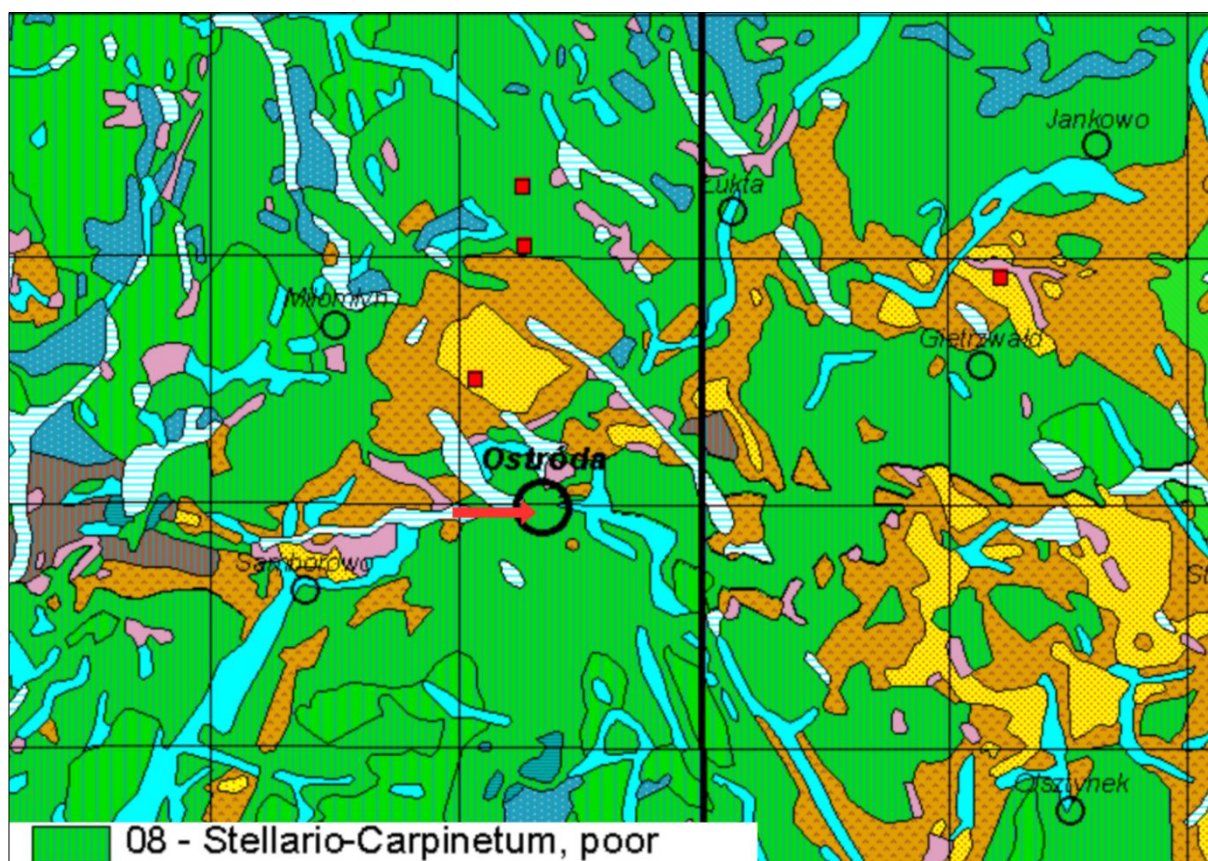
Na analizowanym obszarze, wg mapy użytków gruntowych (rysunek 11), występują: inne tereny zabudowane (Bi) oraz tereny przemysłowe (Ba).

5.6 ORGANIZMY ŻYWE

Flora

Z uwagi na zróżnicowanie obszaru Polski ze względu na warunki fizjograficzne, klimatyczne, ukształtowanie i rzeźbę terenu wyodrębniono osiem krain przyrodniczo-leśnych o zasadniczo różnych warunkach przyrodniczych. Miasto Ostróda, jak i cały powiat ostródzki leży w Krainie Bałtyckiej (I), w dzielnicy Pojezierza Ławsko – Brodnickiego, charakteryzującej się wpływem klimatu morskiego – z łagodnymi zimami i chłodnymi latami. W dzielnicy tej dominują siedliska borów mieszanych świeżych (27,8%) i lasów świeżych (24%). Udział w powierzchni siedlisk leśnych lasów mieszanych świeżych wynosi - 20,8%, borów świeżych -15,9%. Bory wilgotne stanowią 1,6%, a bory suche 0,6% powierzchni. Mały udział w strukturze mają siedliska wilgotne i bagienne (łącznie 10,9%).

Rysunek 12. Mapy potencjalnej roślinności Polski. Strzałką koloru czerwonego oznaczono orientacyjne położenie obszaru opracowania.



Źródło: <https://www.igipz.pan.pl/>.

Obszar badań położony jest na terenie oznaczonym jako Stellario – Carpinetum, poor (Grąd subatlantycki, seria uboga) - jak widać na powyższym rysunku (na

PROGNOZA ODDZIAŁYWANIA NA ŚRODOWISKO

podstawie opracowania Potencjalna roślinność naturalna Polski IGiPZ PAN, Warszawa, 2008 r).

Stellario – Carpinetum obejmuje lasy liściaste z udziałem i dynamicznym rozwojem graba, z grądowym runem, pozbawionym gatunków o „kontynentalnym” typie zasięgu. Typowy grąd subatlantycki to las dębowo – grabowy lub bukowo – dębowo – grabowy, zazwyczaj o skąpym runie.

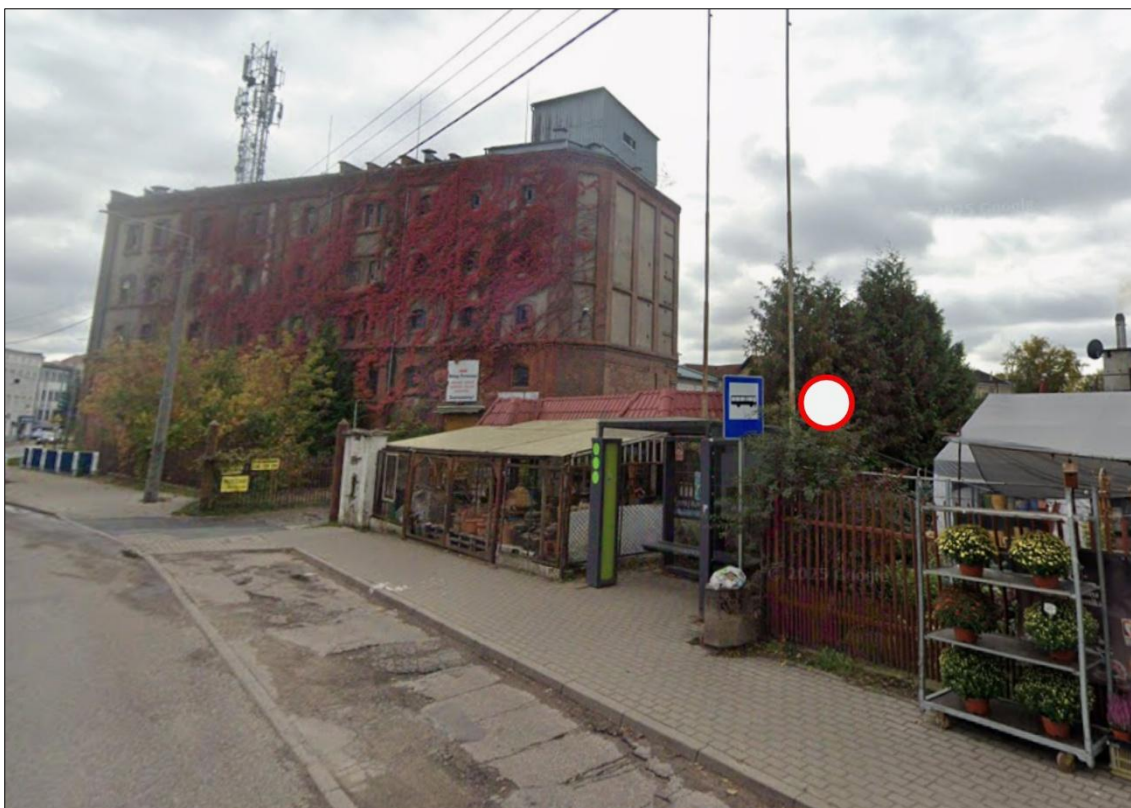
Typowy grąd subatlantycki jest na ogół zbiorowiskiem wielowarstwowym i wielogatunkowym. W skład drzewostanu wchodzi zwykle: grab *Carpinus betulus* i dęby – najczęściej dąb szypułkowy *Quercus robur*. Znamienny jest stały, a niekiedy znaczny udział buka *Fagus Sylvatica*, który może być nawet gatunkiem panującym.

Pod pojęciem potencjalnej roślinności naturalnej należy rozumieć hipotetyczny stan roślinności, opisany fitosocjologicznymi jednostkami zbiorowisk roślinnych, jaki mógłby być osiągnięty na drodze naturalnej sukcesji pierwotnej lub wtórnej, gdyby oddziaływania człowieka zostały wyeliminowane, a właściwa dla danego regionu roślinność mogła w pełni wykorzystać możliwości stwarzane przez zróżnicowane siedliska.

Z przeprowadzonej wizji terenowej wynika, iż obszar opracowania obejmuje teren dawnego młyna. Na terenie opracowania znajdują się budynki młyna służące aktualnie za magazyny różnych firm, na terenie znajdują niewielkie przydrożne sklepiki sprzedające drobne rzeczy.

PROGNOZA ODDZIAŁYWANIA NA ŚRODOWISKO

Poniżej zamieszczono fotografie obszaru objętego opracowaniem:



PROGNOZA ODDZIAŁYWANIA NA ŚRODOWISKO

Fauna

Świat zwierząt na terenie gminy Ostróda reprezentowany jest przez ponad 62% wszystkich gatunków żyjących na terenie kraju.

Szczególnie licznie występują przedstawiciele ichtiofauny, czemu sprzyja duża ilość wód powierzchniowych oraz różnorodność form występowania (rzeki, jeziora, kanały, itp.). Oprócz uważanych za gatunki powszechne, takie jak: sieja, sielawa, szczupak, okoń, leszcz, sandacz, jazgarz, krąp, karp, karaś, węgorz, kleń, jaz, miętus, płoć ukleja, ciernik itp., szczególnie cenne są gatunki wędrowne, jak troć, pstrąg potokowy, łosoś. Bardzo dobre warunki dla bytowania i rozmnażania ryb na terenie gminy zapewniła rzeka Drwęca, stanowiąca rezerwat przyrody, dodatkowo otoczony obszarami chronionego krajobrazu oraz objętych ochroną w postaci obszaru Natura 2000.

Bardzo ważnym elementem fauny gminy Ostróda są licznie występujące ptaki. Informacje odnośnie występujących gatunków, w tym ptaków chronionych, ich miejsc gniazdowania i stref ochronnych znajdują się w poszczególnych nadleśnictwach. Posiadają one potwierdzone występowanie i lokalizację orlików krzykliwych, kani rudej i czarnej, orła bielika, rybołowa, błotniaka stawowego, bociana białego i czarnego, jastrzębia, czapli siwej, żurawia oraz kormorana. Licznie występują również przedstawiciele ptaków nocnych z kilkoma gatunkami sów z sową puchaczem i uszatą oraz puszczykiem na czele.

Płazy i gady w Polsce występują dość licznie, chociaż ilość gatunków tych zwierząt jest niewielka. Na terenie gminy Ostróda spotkać można wszystkich przedstawicieli nizinnych gatunków z obu tych grup.

Na terenie gminy dość licznie występuje bóbr, który do niedawna był rzadko spotykany, a obecnie coraz bardziej rozszerza swoje terytorium bytowania, co nie zawsze pozytywnie przyjmowane jest przez miejscową ludność.

Ponadto na terenie gminy powszechnie występują przedstawiciele zwierząt łownych, do których należą takie gatunki jak: łoś, jeleń europejski, jeleń sika, daniel, muflon, sarna i dzik. Oprócz zwierzyny płowej i grubej bardzo licznie występują drapieżniki z najliczniejszym ich przedstawicielem lisem. Z innych reprezentantów drapieżników licznie występują: borsuk, kuna domowa i leśna oraz tchórz.

Od dłuższego czasu powiększa się populacja jenota, który nie jest rodzimym gatunkiem, ale znalazł bardzo dobre warunki bytowania, a ponieważ nie posiada

PROGNOZA ODDZIAŁYWANIA NA ŚRODOWISKO

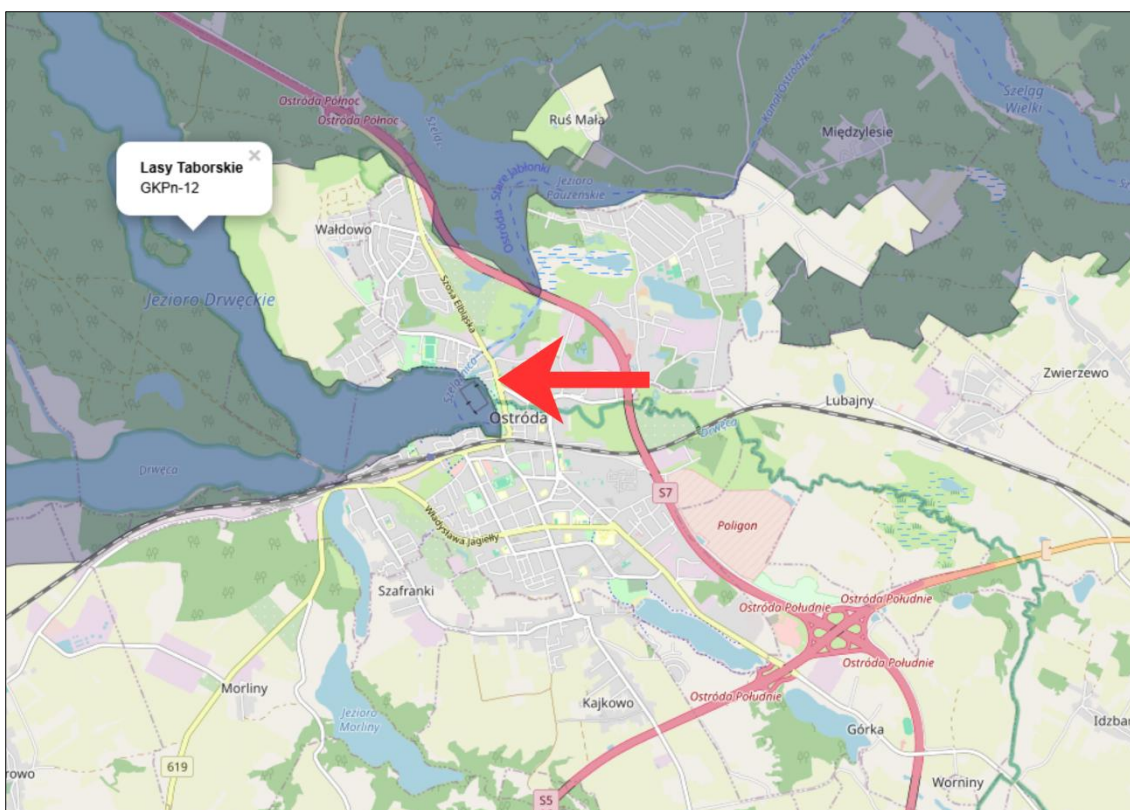
naturalnych wrogów świetnie się rozmnaża. Podobnie jak w przypadku jenota zaobserwowano bardzo duży wzrost populacji norki amerykańskiej oraz wydry.

Korytarze ekologiczne

W 2005 roku na zlecenie Ministerstwa Środowiska został wykonany „Projekt korytarzy ekologicznych łączących europejską sieć Natura 2000 w Polsce”. Celem projektu było wytypowanie sieci obszarów, która zapewniłaby łączność ekologiczną w skali Polski, a także w skali międzynarodowej. Głównym zadaniem takiej sieci miało być umożliwienie przemieszczania się zwierząt i innych organizmów oraz przepływ genów przez terytorium całego kraju oraz pomiędzy poszczególnymi obszarami przyrodniczo-cennymi (w tym obszarami Natura 2000). W ramach projektu wyznaczono ciągłą sieć, obejmującą zarówno wszystkie ważne obszary przyrodnicze (obszary węzłowe), jak i korytarze łączące te obszary w jedną całość ekologiczną. Wyznaczoną w ten sposób sieć nazwano siecią korytarzy ekologicznych.

Teren objęty opracowaniem planu miejscowego położony jest poza korytarzami ekologicznymi, co zobrazowano na poniższym rysunku.

Rysunek 13. Fragment mapy korytarzy ekologicznych. Położenie obszaru opracowania planu miejscowego na tle korytarzy ekologicznych. Czerwoną strzałką oznaczono położenie obszaru opracowania.



Źródło: <https://mapa.korytarze.pl/>

Zabytki kulturowe

Granica omawianego opracowania znajduje się w zasięgu strefy „B” ochrony konserwatorskiej. Obejmuje ona obszar utrzymania zasadniczych elementów rozplanowania, istniejącej substancji o wartościach kulturowych oraz charakteru i skali nowej zabudowy, obowiązuje tam nakaz ochrony historycznego układu ulic i placów, historycznych podziałów parcelacyjnych bloków oraz skali zabudowy. Dla obszaru strefy konserwatorskiej obowiązują szczególne warunki zagospodarowania i ograniczenia w użytkowaniu terenu, zawarte w treści uchwały.

Ponadto, w granicach opracowania występuje obiekt wpisany w Gminnej Ewidencji Zabytków Miasta Ostróda – obiekt dawnego młyna. Wszelką działalność inwestycyjną w odniesieniu do zabytku należy prowadzić z poszanowaniem wartości historycznej obiektu, w zakresie posadowienia jego ściany frontowej zgodnie z obowiązującą linią zabudowy, bryły budynku, jego industrialnego charakteru, w tym zachowania detalu architektonicznego lub jego odtworzenia.

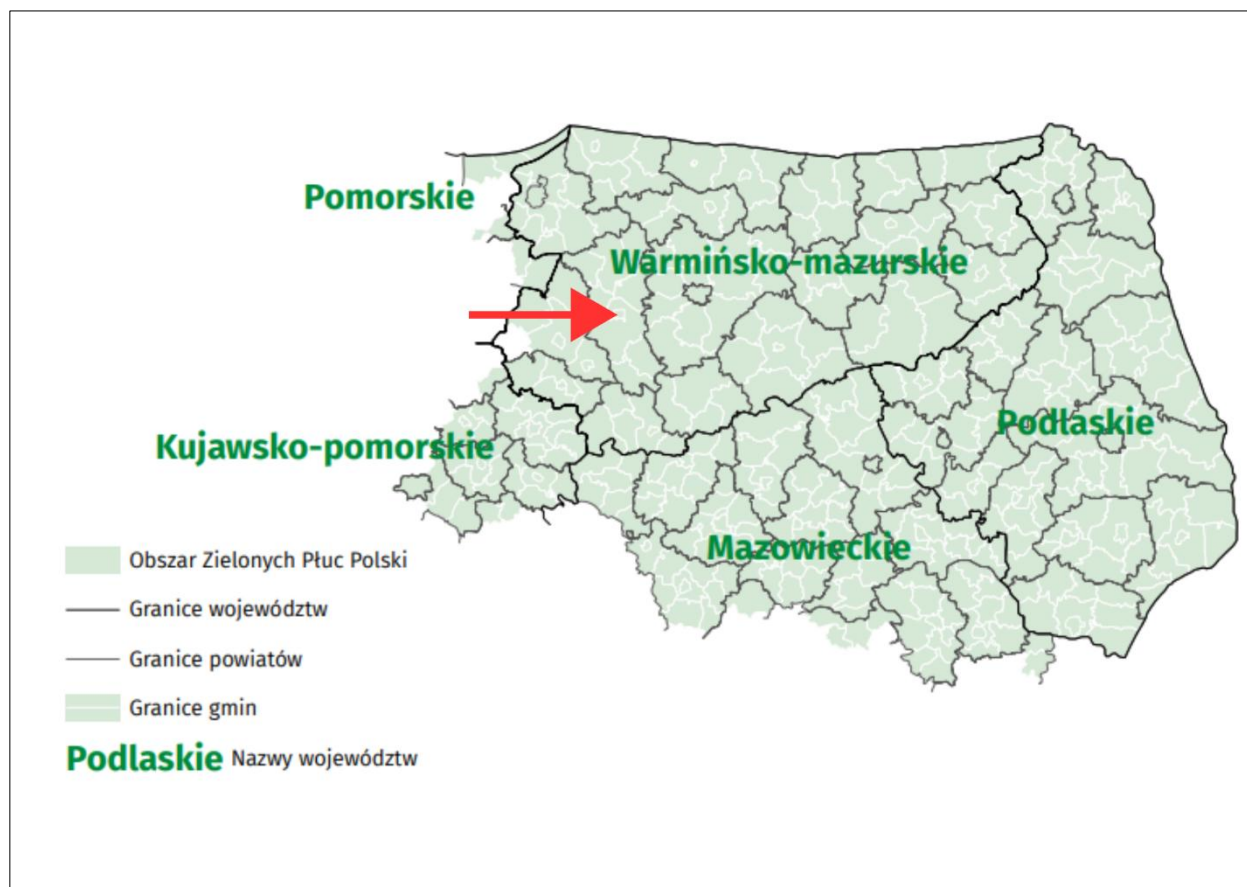
Obszary chronione

Formami ochrony przyrody na terenie miasta Ostróda są: Obszar Chronionego Krajobrazu Kanątu Elbląskiego, Rezerwat – Rzeka Drwęca, Specjalny Obszar Ochrony Dolina Drwęcy – Natura 2000 oraz pomniki przyrody.

Analizowany teren znajduje się poza zasięgiem ww. obszarów chronionych.

PROGNOZA ODDZIAŁYWANIA NA ŚRODOWISKO

Rysunek 15. Zielone Płuca Polski. Obszar badań został wskazany strzałką.



Źródło: Dokument Zielone Płuca Polski w 2021 r. – Główny Urząd Statystyczny

Porozumienie w sprawie kompleksowej ochrony i racjonalnego kształtowania środowiska na terenie woj. białostockiego, łomżyńskiego, olsztyńskiego, ostrołęckiego i suwalskiego, tworzących region Zielonych Płuc Polski (Białowieża - 13 V 1988 r.) zawarto w roku 1988. Jego celem jest stworzenie podstaw organizacyjnych i programowych dla kompleksowej ochrony i racjonalnego kształtowania środowiska Obszaru Zielone Płuca Polski (Olsztyn - 21 XII 1990 r.). Ww. porozumienie zostało uzupełnione porozumieniem podpisanym w 1990 r. - dla kompleksowej ochrony i racjonalnego kształtowania środowiska Obszaru Zielone Płuca Polski (Olsztyn - 21 XII 1990 r.). Kolejnym, ważnym wydarzeniem było Uchwalenie Deklaracji Sejmu RP w sprawie obszaru Zielone Płuca Polski jako najważniejszego terenu do realizacji zadań ekorozwoju w Polsce w 1994 r.

Porozumienie „Zielone Płuca Polski” gwarantuje przyjęcie idei i zasad ekorozwoju jako podstawowego kierunku rozwoju bytu gospodarczego, społecznego i kulturalnego.

5.7 Potencjalne zmiany istniejącego stanu środowiska w przypadku braku realizacji projektu planu

W przypadku braku realizacji projektu planu, przeznaczenie terenu pozostanie tożsame z dotychczasowym, tj. jako teren działalności produkcyjnej. Oznacza to utrzymanie obecnego charakteru przestrzeni, co może ograniczać możliwości jej dalszego rozwoju oraz adaptacji do zmieniających się potrzeb społecznych i gospodarczych.

Zgodnie z ustaleniami projektu miejscowego planu zagospodarowania przestrzennego, nowa funkcja terenu przewiduje zabudowę mieszkaniową wielorodzinną lub usługi oraz teren drogi lokalnej. Zmiana ta ma na celu podniesienie atrakcyjności przestrzeni, stworzenie warunków do rozwoju społecznego oraz poprawę jakości życia mieszkańców poprzez zapewnienie dostępu do nowoczesnej infrastruktury mieszkaniowej i usługowej oraz dostęp do komunikacji drogowej.

Zmiany te, choć o ograniczonym zasięgu, mogą wpłynąć na:

- lokalne przekształcenie powierzchni biologicznie czynnej poprzez utwardzenie fragmentów gruntu pod zabudowę, dojazdy, miejsca parkingowe i dojścia,
- zmianę walorów krajobrazowych poprzez wprowadzenie budowy budynków gospodarczych, wiat i altan czy obiektów małej architektury,
- lokalne oddziaływanie na roślinność w miejscach realizacji obiektów,
- nieznaczne zwiększenie presji antropogenicznej związanej z intensywniejszym użytkowaniem terenu.

Ze względu na skalę możliwych inwestycji oraz ich mieszkaniowo-usługowy charakter, przewidywane oddziaływania na środowisko będą miały charakter lokalny, odwracalny i możliwy do minimalizacji poprzez zastosowanie właściwych rozwiązań projektowych oraz utrzymanie wysokiego udziału zieleni w zagospodarowaniu terenu.

6 OCENA STANU ŚRODOWISKA

6.1 Jakość powietrza atmosferycznego

PROGNOZA ODDZIAŁYWANIA NA ŚRODOWISKO

W zależności od źródła zanieczyszczeń emisję można podzielić na emisję ze źródeł punktowych, liniowych bądź powierzchniowych, a także na emisję niską i wysoką.

Jedynym źródłem emisji wysokiej (z kominów powyżej 60 m wysokości) jest kotłownia rejonowa przy ul. Demokracji. Głównymi źródłami zanieczyszczeń powietrza są procesy spalania paliw. W zużyciu paliw energetycznych główny udział mają Miejskie Przedsiębiorstwo Energetyki Ciepłej Sp. z o.o., OSTRÓDA YACHT Sp. z o.o., INDYK-MAZURY Sp. z o.o., GATX RAIL Poland Sp. z o.o. - Zakład Naprawczy Taboru Kolejowego w Ostródzie. Do istotnych źródeł zanieczyszczeń zaliczyć należy również zakład „MAZURY-TECH” Sp. z o.o., w którym produkowane są wyroby z laminatu poliestrowo-szklanego. W zużyciu paliw energetycznych dominuje węgiel – ok. 82,6%, wykorzystywany głównie w MPEC. Na drugim miejscu jest gaz ziemny wysokometanowy (ok. 8,9%), wykorzystywany głównie w OSTRÓDA YACHT i INDYK-MAZURY. Następne miejsce zajmuje drewno wykorzystywane głównie w MPEC. Dość często wykorzystywany jest również olej opałowy, stosowany przede wszystkim w Zakładach Naprawczych Taboru Kolejowego w Ostródzie. Najbardziej wykorzystywany jest propan-butan.

Na obszarze badań występują źródła zanieczyszczenia środowiska związane z ogrzewaniem i transportem drogowym.

6.2 Klimat akustyczny

Największe zagrożenie środowiska hałasem powoduje zazwyczaj przemysł i komunikacja. Pewne lokalne uciążliwości w tym zakresie mogą wynikać z funkcjonowania istniejących zakładów przemysłowych oraz usługowych. W takich przypadkach należy przestrzegać zasadę, iż hałas i wibracje przekraczające dopuszczalne granice natężenia nie mogą sięgać poza obręb działki, na której są wytwarzane.

Hałas komunikacyjny wraz ze wzrostem natężenia ruchu obserwuje się coroczny przyrost poziomów hałasu komunikacyjnego. W celu ograniczenia uciążliwości wynikających z nadmiernego hałasu komunikacyjnego należy dążyć min., utrzymania dobrej nawierzchni dróg i ulic, dobrej organizacji ruchu itp. Źródła hałasu komunikacyjnego na terenie Gminy Ostróda są związane przede wszystkim z eksploatacją systemu dróg kołowych. Na terenie gminy Ostróda Wojewódzki

PROGNOZA ODDZIAŁYWANIA NA ŚRODOWISKO

Inspektorat Ochrony Środowiska w Olsztynie nie dokonywał pomiaru hałasu. W większości przypadków jest on związany z komunikacją i transportem.

Stan dróg jest średni, władze gminy systematycznie pozyskują środki na budowę i modernizację dróg. Problemem jest także jakość dróg powiatowych i wojewódzkich.

Na analizowanym terenie występują zagrożenia hałasem związane z ruchem drogowym. Klimat akustyczny na terenie planu należy ocenić jako średni.

6.3 Stan wód

Wody powierzchniowe

Miasto Ostróda leży w zlewni rzeki Drwęca, która jest głównym odbiornikiem wód powierzchniowych.

Na terenie miasta Ostróda płyną: Kanał „B” –ciek Samborowo, Drwęca, Dylewka, Gizela, Grabczyk, Ornowo –Struga Ornowska, Poburzanka.

Na terenie miasta Ostróda znajduje się kilka jezior:

- 1) Jezioro Drwęckie – największe jezioro w granicach miasta (powierzchnia ok. 880 ha), o charakterze rynnowym. To nad nim skupia się życie rekreacyjne i turystyczne Ostródy – znajduje się tu m.in. bulwar, port Żeglugi Ostródzko-Elbląskiej, plaże miejskie i amfiteatr.
- 2) Jezioro Pauzeńskie – położone na północno-wschodnich obrzeżach miasta, częściowo w granicach administracyjnych Ostródy.
- 3) Jezioro Sajmino (Sajmoneckie) – położone w południowej części Ostródy, wykorzystywane rekreacyjnie (kąpielisko miejskie, plaża).
- 4) Jezioro Perskie – małe jezioro na obrzeżach miasta, mniej zagospodarowane turystycznie.

Zgodnie z art. 11 ust. 1 pkt. 4 Ustawy Prawo wodne prawa właścicielskie nad rzekami sprawuje Marszałek Województwa, jako zadania z zakresu administracji rządowej wykonywane przez samorząd województwa.

Zlewnia Drwęcy zbudowana jest głównie z glin zwałowych oraz piasków i żwirów lodowcowych. W obniżeniach terenu występują liczne torfowiska. Na takim podłożu wykształciły się głównie gleby brunatne, bielcowe, a w obniżeniach terenu gleby hydrogeniczne.

PROGNOZA ODDZIAŁYWANIA NA ŚRODOWISKO

Drwęca jest odbiornikiem ścieków z licznych źródeł zanieczyszczeń, z których najważniejsze to:

- oczyszczalnia mechaniczno-biologiczna z możliwością chemicznego strącania fosforu w Tyrowie,
- mechaniczno-biologiczna oczyszczalnia w Samborowie, odprowadzająca poprzez ciek Samborowo,
- oczyszczalnia mechaniczno-biologiczna z chemicznym strącaniem fosforu w Szyldaku.

Wody podziemne

Na terenie miasta elementem środowiska szczególnie podatnym na degradację, o małej zdolności do samooczyszczania, są jeziora. Stan czystości poszczególnych akwenów jest przeważnie niezadawalający. Aczkolwiek badania większości jezior były wykonywane w latach osiemdziesiątych i brak potwierdzenia ich wyników w latach dziewięćdziesiątych. Od 2000 roku kontroli poddano jakość wody wyłącznie w dwóch zbiornikach – jez. Drwęckim i jez. Pauzeńskim. Regularnie sprawdzana jest również czystość wody w rzece Drwęcy.

Wg. danych Centralnej Bazy Danych Geologicznych analizowany teren położony jest w zasięgu JCWPd nr 39. Obszar badań położony jest na obszarze miasta Ostróda.

Generalnie stan ilościowy i chemiczny JCWPd nr 39 został określony jako dobry (ogólna ocena stanu – dobra). Ocena ryzyka niespełnienia celów środowiskowych nie jest zagrożona.

6.4 Oddziaływanie sieci elektroenergetycznych

Pole elektromagnetyczne (wg Ustawy Prawo Ochrony Środowiska) to pole elektryczne, magnetyczne oraz elektromagnetyczne o częstotliwościach od 0 Hz do 300 GHz, tworzących zakres promieniowania elektromagnetycznego niejonizującego. Promieniowanie elektromagnetyczne (PEM), w tym promieniowanie niejonizujące zaliczane jest do podstawowych rodzajów zanieczyszczeń środowiska naturalnego.

Zgodnie z art. 123 Ustawy Prawo Ochrony Środowiska, oceny poziomów pól elektromagnetycznych w środowisku dokonuje się w ramach Państwowego Monitoringu Środowiska, a wojewódzki inspektor ochrony środowiska prowadzi okresowe badania poziomów Pól elektromagnetycznych w środowisku. Niejonizujące

PROGNOZA ODDZIAŁYWANIA NA ŚRODOWISKO

promieniowanie elektromagnetyczne od zawsze występowało w środowisku naturalnym. Pochodzi ono z naturalnych źródeł takich jak Słońce, Ziemia, zjawiska atmosferyczne. Dodatkowo w środowisku występują sztuczne pola elektromagnetyczne, które związane są z techniczną działalnością człowieka. Promieniowanie elektromagnetyczne występuje wszędzie, a jego najważniejszymi źródłami są:

- stacje bazowe telefonii komórkowej,
- stacje i linie energetyczne,
- nadajniki radiowe i telewizyjne oraz CB –radio i radiostacje amatorskie,
- wojskowe i cywilne urządzenia radionawigacji,
- urządzenia powszechnego użytku: kuchenki mikrofalowe, monitory, aparaty komórkowe itp.

Ciągły rozwój techniki powoduje znaczny wzrost ilości nadajników radiowo – telewizyjnych oraz stacji bazowych telefonii komórkowej. Na terenie gminy występują stacje bazowe telefonii komórkowej w miejscowościach: Stare Jabłonki, Szyldak, Morliny, Lipowo, Wysoka Wieś, Bałcyny, Samborowo, Szafranki, Szklarnia.

Żaden wynik pomiaru pola elektromagnetycznego w roku 2015 na terenie województwa warmińsko-mazurskiego nie przekraczał wartości dopuszczalnej wynoszącej 7 V/m.

Na terenie objętym opracowaniem nie występują sieci elektroenergetyczne średniego i wysokiego napięcia.

6.5 Zagrożenia przyrodnicze

Podstawowe zagrożenia przyrodnicze na terenie Polski to:

- zagrożenie powodziowe,
- ruchy masowe (zagrożenie morfodynamiczne),
- ekstremalne stany pogodowe (susze, silne wiatry, długotrwałe, intensywne opady deszczu lub śniegu, powodzie, gołoledź, szadź).

Zagrożenia poza przyrodnicze np.:

- awarie urządzeń infrastruktury technicznej,
- katastrofy komunikacyjne, w tym katastrofy związane z transportem materiałów niebezpiecznych.

PROGNOZA ODDZIAŁYWANIA NA ŚRODOWISKO

Określeniem informacji dotyczących ruchów masowych na obszarze Polski poza karpackiej, w ramach realizacji Projektu Systemu Ochrony Przeciwośuwiskowej (SOPO), zajmuje się Państwowy Instytut Geologiczny. Opracowane i przedstawione zostały, na mapach w dokumencie (SOPO) dla poszczególnych województw na przestrzeni ostatnich 40 lat, informacje przedstawiające zasięgi obszarów predysponowanych do występowania ruchów masowych i dotychczas udokumentowane osuwiska.

Podczas realizacji kolejnych etapów Projektu SOPO (lata 2006-2022) opracowane będą mapy osuwisk i terenów zagrożonych w skali 1 : 10 000 z kartami rejestracyjnymi.

Na chwilę obecną Przeglądowe Mapy Osuwisk i Obszarów Predysponowanych do Występowania Ruchów Masowych w Województwie warmińsko - mazurskim zawierają, nie potwierdzone zwiadem terenowym, treści ogólne i wstępne dane informujące o możliwej predyspozycji obszarów (wynikającej głównie z budowy geologicznej i morfologii) do rozwoju ruchów masowych.

Zagrożenie ruchami masowymi uzależnione jest m.in. od:

- morfogeneza terenu;
- morfometria terenu (kąty nachylenia terenu i wysokości względne);
- przypowierzchniowa budowa geologiczna;
- inne przejawy morfodynamiki;
- pokrycie terenu roślinnością; ➤ zabezpieczenia techniczne stoków.

Na terenie badań nie występują obszary zagrożone ruchami masowymi w tym osuwaniem się mas ziemi.

W granicach planu występują obszary szczególnego zagrożenia powodzią o prawdopodobieństwie wystąpienia powodzi raz na 10 lat oraz raz na 100 lat.

7 STAN ŚRODOWISKA NA OBSZARACH OBJĘTYCH PRZEWIDYWANYM ZNACZĄCYM ODDZIAŁYWANIEM

Znaczący wpływ na środowisko ma lokalizacja przedsięwzięć mogących zawsze znacząco oddziaływać na środowisko - Rozporządzenie Rady Ministrów z dnia 10 września 2019 r. w sprawie przedsięwzięć mogących znacząco oddziaływać na środowisko. Projektowane przedsięwzięcie nie jest zaliczane do kategorii przedsięwzięć mogących znacząco oddziaływać na środowisko (Dz.U. 2019 poz.1839).

PROGNOZA ODDZIAŁYWANIA NA ŚRODOWISKO

Na obszarze objętym opracowaniem zakazuje się lokalizacji przedsięwzięć mogących znacząco oddziaływać na środowisko, określonych w przepisach odrębnych.

Ewentualne uciążliwości powstające w wyniku realizacji ustaleń projektu planu nie powinny wykraczać poza granice opracowania. Przy zachowaniu wszystkich ustaleń zawartych w projektowanym dokumencie oraz uwarunkowań wynikających z obowiązującego prawa nie przewiduje się wystąpienia znaczących oddziaływań, rozumianych, jako przekroczenia określonych prawem standardów jakości środowiska, istotnego zagrożenia dla liczebności i bioróżnorodności gatunków, generalnie istotnych barier dla migracji gatunków kluczowych i chronionych, zagrożenia dla obszarów przyrodniczo cennych, w tym dla celu i przedmiotu ochrony obszarów Natura 2000 oraz integralności tego obszaru.

Nie zachodzą również przesłanki wystąpienia znaczącego negatywnego oddziaływania na najbliższe obszary chronione w tym obszary Natura 2000.

Szczegółowy opis i wpływ projektowanego dokumentu na poszczególne elementy środowiska został zaprezentowany w rozdziale 9. prognozy.

8 ISTNIEJĄCE PROBLEMY OCHRONY ŚRODOWISKA ISTOTNE Z PUNKTU WIDZENIA REALIZACJI PROJEKTU PLANU, W SZCZEGÓLNOŚCI DOTYCZĄCE OBSZARÓW PODLEGAJĄCYCH OCHRONIE NA PODSTAWIE USTAWY Z DNIA 16 KWIETNIA 2004 R. O OCHRONIE PRZYRODY

Obszar opracowania obejmuje działki ew. nr 3/9, 3/10, 3/22, 3/23, 3/25, 3/26, 3/27, 3/28, położone w obrębie 0005, miasta Ostróda przy ul. Adama Mickiewicza, znajdującą się wśród zwartej zabudowy miasta Ostróda. Działka charakteryzuje się bardzo niskim stopniem zadrzewienia. Obszar objęty opracowaniem nie jest położony w granicach obszaru objętego prawną formą ochrony przyrody.

Projekt planu uwzględnia uwarunkowania wynikające z istniejącego zagospodarowania terenu.

Najbliżej położone obszary Natura 2000, od obszaru opracowania, zlokalizowane są w linii prostej w odległości około 100 m (Obszar Natura 2000 Dolina Drwęcy), około 160 m zlokalizowany jest Obszar Chronionego Krajobrazu Kanału Elbląskiego oraz około 200 m znajduje się rezerwat przyrody Rzeka Drwęca. Z uwagi na dość znaczną odległość oraz nieuciążliwy charakter inwestycji, nie przewiduje się, aby

zapropozowane w projekcie planu rozwiązania mogły negatywnie wpłynąć na te obszary.

9 CELE OCHRONY ŚRODOWISKA USTANOWIONE NA SZCZEBLU MIĘDZYNARODOWYM, WSPÓLNOTOWYM I KRAJOWYM, ISTOTNE Z PUNKTU WIDZENIA PROJEKTU PLANU, ORAZ SPOSOBY, W JAKICH TE CELE I INNE PROBLEMY ŚRODOWISKA ZOSTAŁY UWZGLĘDNIONE PODCZAS OPRACOWYWANIA PROJEKTU PLANU

W związku z akcesją Polski do Unii Europejskiej, nałożone zostały na Polskę obowiązki związane m.in. z ochroną środowiska.

Miejscowy Plan Zagospodarowania Przestrzennego jest dokumentem planistycznym o znaczeniu lokalnym. W niektórych przypadkach zasięg oddziaływania skutków jego realizacji może wykraczać poza granice obszaru objętego planem. W związku z powyższym należy przeanalizować ustalenia projektu planu pod kątem zasad ochrony środowiska ustanowionych na szczeblu międzynarodowym, wspólnotowym i krajowym istotnych z punktu widzenia lokalizacji terenu objętego projektem planu. Według *Polityki Ekologicznej Państwa 2030* plan powinien spełniać wymogi związane z kształtowaniem ładu przestrzennego jednocześnie pozwalając na racjonalną gospodarkę.

Koncepcja przestrzennego zagospodarowania kraju 2030 jest kolejnym dokumentem, który kładzie nacisk na ideę zrównoważonego rozwoju (ustrojowa zasada zrównoważonego rozwoju). Jej znaczenie definiuje jako integrację działań politycznych, społecznych i gospodarczych w układach przestrzennych, z zachowaniem równowagi przyrodniczej oraz trwałości podstawowych procesów przyrodniczych. Źródłem idei zrównoważonego rozwoju była *Strategia zrównoważonego rozwoju dla Unii Europejskiej*, przyjętym na szczycie Rady Europy w czerwcu 2001 r. Jego podstawowe założenia dotyczą czterech celów strategicznych rozwiniętych w cele szczegółowe i proponowane kierunki działań. Do celów tych należą: ograniczenie zmian klimatycznych i wzrost znaczenia „zielonej” energii, wzrost bezpieczeństwa zdrowotnego; usprawnienie systemu transportowego i gospodarowania przestrzenią; odpowiedzialne gospodarowanie zasobami naturalnymi.

Zgodnie z istniejącymi przepisami i Konstytucją Rzeczypospolitej Polskiej, projekt planu ma za zadanie zrównoważyć ochronę środowiska wraz z zasadą

PROGNOZA ODDZIAŁYWANIA NA ŚRODOWISKO

zrównoważonego rozwoju. Do ochrony środowiska obligują Polskę również ratyfikowane umowy. Do najważniejszych umów międzynarodowych oraz dyrektyw Unii Europejskiej należą:

W zakresie ochrony przyrody i bioróżnorodności:

- Konwencja o różnorodności biologicznej z Rio de Janeiro z 1992 r.,
- Konwencję Berneńską o ochronie dzikiej fauny i flory europejskiej oraz ich siedlisk naturalnych z 1979 r.,
- Dyrektywa Rady 79/409/EWG z dnia 2 kwietnia 1979r. w sprawie ochrony dzikich ptaków,
- Dyrektywa Rady 92/43/EWG z dnia 21 maja 1992r. w sprawie ochrony naturalnych siedlisk oraz dzikiej fauny i flory.

W zakresie ochrony powietrza i klimatu:

- Ramowa Konwencja Narodów Zjednoczonych w sprawie zmian klimatu z Rio de Janeiro z 1992r.,
- Dyrektywa Rady 96/62/WE z dnia 27 września 1997 roku w sprawie oceny i zarządzania jakością otaczającego powietrza,
- Dyrektywa 2009/28/WE z dnia 23 kwietnia 2009 r. w sprawie promocji wykorzystania energii z OZE.

W zakresie ochrony wód:

- Dyrektywa Rady 76/464/WEG z dnia 4 maja 1976 r. w sprawie zanieczyszczenia spowodowanego przez niektóre substancje niebezpieczne odprowadzane do środowiska wodnego Wspólnoty,
- Ramowa Dyrektywa Wodna 2000/60/WE z dnia 23 października 2000 r.,
- Dyrektywa 91/271/EWG z dnia 21 maja 1991 r. dotycząca oczyszczania ścieków komunalnych.

W zakresie ochrony powierzchni ziemi:

- Strategia tematyczna w sprawie ochrony gleb

W zakresie ochrony krajobrazu kulturowego i zasobów kulturowych:

- Europejska Konwencja Krajobrazowa z 2000 r. ratyfikowana przez Polskę w 2006 r.

W zakresie ochrony ludzi, ich mienia i warunków bytowania:

- Dyrektywa Rady 2000/14/WE z 8 maja 2000 roku w sprawie emisji hałasu,
- Dyrektywa Parlamentu Europejskiego i Rady 2008/1/WE z dnia 15 stycznia 2008 r. dotycząca zintegrowanego zapobiegania zanieczyszczeniom i ich kontroli.

Oдноśnie procedury oceny oddziaływania na środowisko:

PROGNOZA ODDZIAŁYWANIA NA ŚRODOWISKO

- Dyrektywa Parlamentu Europejskiego i Rady nr 2001/42/WE z 27 czerwca 2001 r. w sprawie oceny wpływu niektórych planów i programów na środowisko,
- Dyrektywa Rady nr 85/337/EWG z 27 czerwca 1985 r. w sprawie oceny skutków wywieranych przez niektóre przedsięwzięcia publiczne i prywatne na środowisko naturalne.

Do innych, nie wymienionych wcześniej ustaw, mających na celu ochronę środowiska, należą:

- Ustawa z dnia 27 kwietnia 2001 r. Prawo ochrony środowiska (t. j. Dz.U. 2025 poz. 647),
- Ustawa z dnia 16 kwietnia 2004 r. o ochronie przyrody (t. j. Dz.U. 2024 poz. 1478),
- Ustawa z dnia 20 lipca 2017 r. Prawo wodne (t. j. Dz.U. 2025 poz. 960),
- Ustawa z dnia 14 grudnia 2012 roku o odpadach (t. j. Dz.U. 2023 poz. 1587),
- Ustawa z dnia 3 lutego 1995 roku o ochronie gruntów rolnych i leśnych (t. j. Dz.U. 2024 poz. 82).

Podsumowując, podstawowym celem polityki kraju jest zapewnienie bezpieczeństwa ekologicznego (mieszkańców, infrastruktury, zasobów przyrodniczych). Podstawową metodą realizacji ekologicznej polityki państwa jest przede wszystkim stosowanie dobrych praktyk gospodarowania i zarządzania środowiskowego pozwalającego właściwie powiązać realizację założeń gospodarczych z efektami ekologicznymi łączącymi wszystkie ich aspekty w harmonijną całość.

10 PRZEWIDYWANE ZNACZĄCE ODDZIAŁYWANIA, W TYM ODDZIAŁYWANIA BEZPOŚREDNIE, POŚREDNIE, WTÓRNE, SKUMULOWANE, KRÓTKOTERMINOWE, ŚREDNIOTERMINOWE I DŁUGOTERMINOWE, STAŁE I CHWILOWE ORAZ POZYTYWNE I NEGATYWNE, NA CELE I PRZEDMIOT OCHRONY OBSZARU NATURA 2000 ORAZ INTEGRALNOŚĆ TEGO OBSZARU, A TAKŻE ŚRODOWISKO

Projekt planu ustala następujące przeznaczenia terenów: MW-U i KDL. Na terenach MW-U dopuszcza się realizację budynków wielorodzinnych z możliwością realizacji usług nieuciążliwych, dojazdów i dojazdów, budynków gospodarczych, wiat i altan oraz obiektów małej architektury, a na terenach KDL – poszerzenie pasa drogi lokalnej wraz z dopuszczeniem infrastruktury towarzyszącej drodze publicznej takiej jak: sieci

PROGNOZA ODDZIAŁYWANIA NA ŚRODOWISKO

i urządzeń infrastruktury technicznej, chodniki, ścieżki piesze i rowerowe, obiekty małej architektury.

10.1 Różnorodność biologiczna, świat roślinny i zwierzęcy

Oddziaływania na różnorodność biologiczną, świat roślinny i zwierzęcy		
Rodzaj	Bezpośrednie	MW-U, KDL
	Pośrednie	-
	Wtórne	-
	Skumulowane	-
Czas	Krótkoterminowe	-
	Średnioterminowe	-
	Długoterminowe	MW-U, KDL
Mechanizm	Chwilowe	-
	Stałe	MW-U, KDL
Ocena oddziaływania	Pozytywne	-
	Neutralne	MW-U, KDL
	Negatywne	-

Analizowany obszar stanowi teren dawnego młyna, działki ew. nr 3/9, 3/10, 3/22, 3/23, 3/25, 3/26, 3/27, 3/28, położone w obrębie 0005, miasta Ostróda .

Analizowany teren jest w bardzo niskim stopniu zadrzewiony (w około 3%). Gatunki tworzące drzewostan terenu to brzoza brodawkowata, klon pospolity, jałowiec tuskowy, lipa drobnolistna, świerk pospolity, sosna zwyczajna, wierzba mandżurska.

Istniejąca zieleń na analizowanym terenie ma charakter spontaniczny i nieuporządkowany. Roślinność w przeważającej części stanowią samosiejki drzew i krzewów, które wyrosły naturalnie, bez wcześniejszego planowania czy zabiegów pielęgnacyjnych. Układ roślinności jest nieregularny, a poszczególne gatunki często konkurują ze sobą o przestrzeń, światło i wodę. Taki charakter zieleni wskazuje na brak celowych nasadzeń oraz na naturalne procesy sukcesji roślinnej.

Celem sporządzenia projektu zmiany miejscowego planu zagospodarowania przestrzennego jest umożliwienie zlokalizowanie na tym terenie funkcji zabudowy mieszkaniowej wielorodzinnej lub usług.

PROGNOZA ODDZIAŁYWANIA NA ŚRODOWISKO

Lokalizacja obszaru opracowania wśród miejskiej zabudowy nie jest atrakcyjna do bytowania małych zwierząt leśnych tj. wiewiórki, jeże. W trakcie przeprowadzania wizji terenowej nie zaobserwowano zwierząt ani roślin i grzybów chronionych.

Podczas realizacji ustaleń projektu planu nie przewiduje się migracji obserwowanej fauny, ponieważ nie występuje takowa na obszarze opracowania. Poziom antropopresji związany z istniejącą zabudową miejską stanowi tło akustyczne dla analizowanego obszaru, dlatego nie przewiduje się, aby realizacja inwestycji w postaci zabudowy mieszkaniowej wielorodzinnej lub usługowej była uciążliwa pod względem hałasu. Główny hałas i uciążliwości generuje przyległa do granicy planu droga powiatowa. Jest to zjawisko powszechne na terenach miejskich, w szczególności na obszarach zabudowy śródmiejskiej o znacznym zagęszczeniu i intensywności zabudowy.

W trakcie realizacji nowych inwestycji, możliwe jest miejscowe usunięcie wierzchniej warstwy ziemi z istniejącą roślinnością w granicach wyznaczonego terenu MW-U.

Obszar projektu planu nie stanowi korytarza ekologicznego dla migracji zwierząt.

W związku z funkcjonowaniem sprzętu budowlanego w trakcie realizacji nowych inwestycji można spodziewać się usunięcia niektórych elementów szaty roślinnej z terenów objętych pracami budowlanymi. Przewiduje się, że w końcowej części inwestycji zostanie uzupełniona roślinność na opracowywanym obszarze w związku z czym nie przewiduje się, by realizacja założeń projektu planu znacząco oddziaływała na florę opisywanego terenu.

Projekt planu nie niesie z sobą zagrożeń dla obszarów chronionych Natura 2000, ze względu na znaczne od nich oddalenie (najbliższe obszary Natura 2000 znajdują się w odległości ok. 100 m).

Podsumowując powyższe oddziaływanie na różnorodność biologiczną, świat roślinny i zwierzęcy, wynikające z realizacji zapisów planu ocenia się jako neutralne (MW-U, KDL).

10.2 Tereny sąsiednie, w tym ludzie

Oddziaływania na tereny sąsiednie, w tym ludzie		
Rodzaj	Bezpośrednie	MW-U, KDL
	Pośrednie	-
	Wtórne	-

PROGNOZA ODDZIAŁYWANIA NA ŚRODOWISKO

	Skumulowane	-
Czas	Krótkoterminowe	-
	Średnioterminowe	-
	Długoterminowe	MW-U, KDL
Mechanizm	Chwilowe	-
	Stałe	MW-U, KDL
Ocena oddziaływania	Pozytywne	MW-U
	Neutralne	KDL
	Negatywne	-

Analizowana działka zlokalizowana jest przy ulicy Adama Mickiewicza. Sąsiedztwo analizowanego terenu od strony wschodniej stanowi pas drogowy, od pozostałych stron są to działki z zabudową wielorodzinną.

Z uwagi na charakter projektowanego terenu oraz jego zgodność funkcjonalną z terenami przyległymi, nie przewiduje się wystąpienia negatywnego oddziaływania na obszary sąsiednie. Planowane zagospodarowanie będzie stanowiło naturalne uzupełnienie istniejącej zabudowy i zagospodarowania o zbliżonym przeznaczeniu i sposobie użytkowania. Ustalenia projektu planu są spójne z kierunkami rozwoju przestrzennego terenów sąsiednich, co pozwoli na harmonijne wkomponowanie nowej zabudowy w istniejącą strukturę przestrzenną bez wprowadzania konfliktów funkcjonalnych ani środowiskowych. Ponadto realizacja ustaleń planu może pozytywnie wpłynąć na estetykę i ład przestrzenny obszaru, tworząc uporządkowaną i funkcjonalną strukturę przestrzeni.

W odniesieniu do oddziaływania na ludzi, to w przypadku realizacji nowych inwestycji może wystąpić oddziaływanie negatywne, krótkoterminowe na etapie prac budowlanych i związane będzie z uciążliwościami emitowanymi przez pracujące maszyny, tj. głównie z hałasem i obniżeniem jakości krajobrazu. Ponadto należy zwrócić uwagę, że oddziaływanie akustyczne na środowisko występujące okresowo w trakcie trwania prac budowlanych nie podlega regulacjom prawnym z zakresu ochrony przed hałasem.

Zaprojektowane w projekcie planu funkcje nie niosą za sobą zagrożenia dla terenów znajdujących się w ich sąsiedztwie, w tym na życie i zdrowie ludzi.

PROGNOZA ODDZIAŁYWANIA NA ŚRODOWISKO

Oddziaływania będą miały charakter bezpośredni, długoterminowy, stały i ocenia się je jako pozytywnie i neutralnie oddziałujące na tereny sąsiednie, w tym ludzi.

10.3 Środowisko gruntowo - wodne

Oddziaływania na środowisko gruntowo - wodne		
Rodzaj	Bezpośrednie	MW-U, KDL
	Pośrednie	-
	Wtórne	-
	Skumulowane	-
Czas	Krótkoterminowe	-
	Średnioterminowe	-
	Długoterminowe	MW-U, KDL
Mechanizm	Chwilowe	-
	Stale	MW-U, KDL
Ocena oddziaływania	Pozytywne	MW-U,
	Neutralne	KDL
	Negatywne	-

Obszar objęty planem znajduje się w granicach Jednolitej Części Wód Podziemnych nr 39 zlokalizowanej w Regionie Wodnym Dolnej Wisły.

Stan ilościowy oraz chemiczny JCWPd nr 39 został oceniony jako dobry. W ocenie ryzyka osiągnięcie celu środowiskowego (utrzymanie dobrego stanu) nie jest zagrożone.

Przez analizowany obszar przebiega pod powierzchnią rzeka Szelażnica łącząca jezioro Drwęca z jeziorem Pauzeńskim.

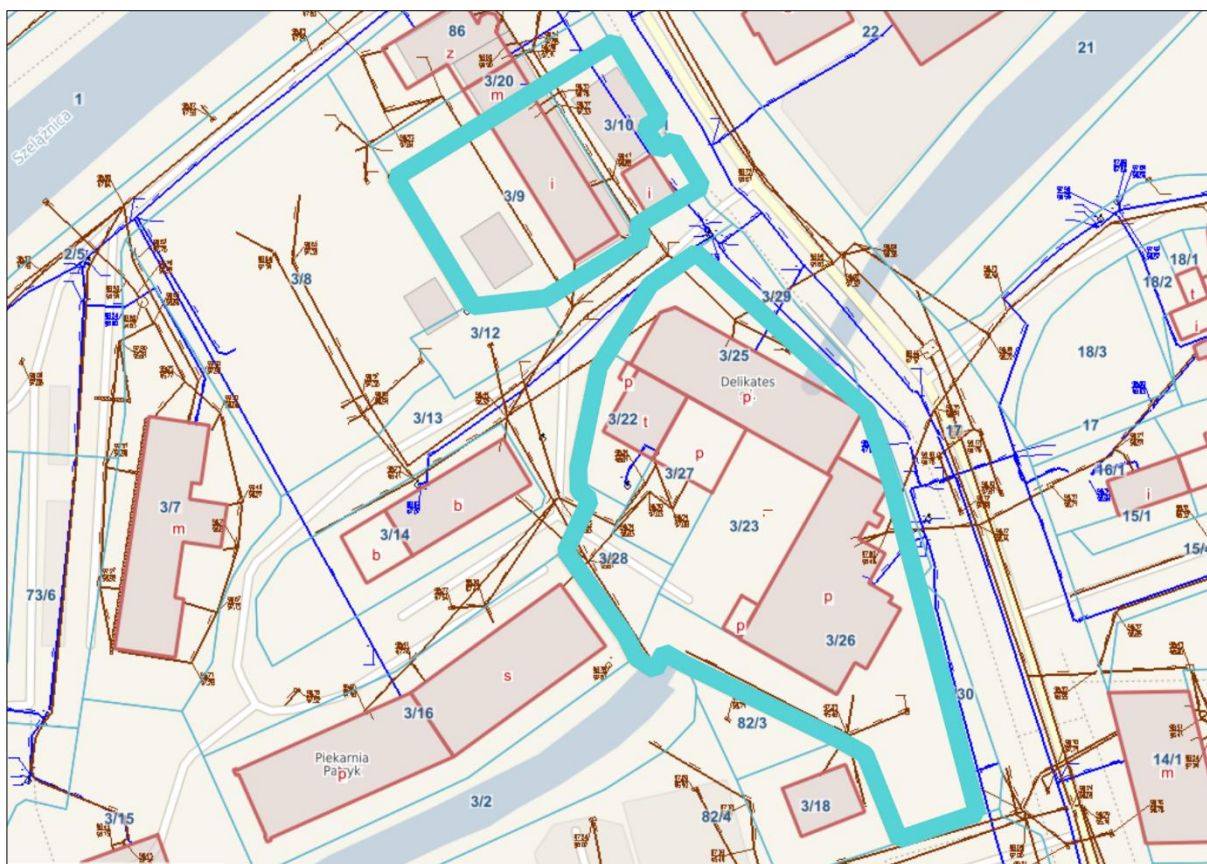
Na obszarze, w trakcie realizacji inwestycji, może wzrosnąć ryzyko przedostawania się substancji ropopochodnych oraz innych substancji chemicznych do wód, ze względu na ruch pojazdów do i z terenu budowy. Aby ograniczyć negatywne skutki prac ziemnych powinno się powierzchnią warstwę gleby, zdjętą podczas prac budowlanych, powtórnie wykorzystać do np. zagospodarowania całości terenu po zakończeniu budowy. Będą to oddziaływania pośrednie, krótkoterminowe, chwilowe.

Nie przewiduje się, by ustalenia projektu planu wymuszały zmianę rzeźby terenu w celu realizacji przeznaczenia terenu MW-U, KDL.

PROGNOZA ODDZIAŁYWANIA NA ŚRODOWISKO

Zgodnie z założeniami projektowymi realizacja zapisów planu przewiduje zapotrzebowanie w wodę oraz wytwarzanie ścieków sanitarnych w związku z przeznaczeniem terenu pod zabudowę mieszkaniową wielorodzinną lub usługi. Teren ten znajduje się w sąsiedztwie sieci wodociągowej i kanalizacyjnej. Na rysunku 16 znajduje się lokalizacja sieci wodociągowej (kolor niebieski) i sanitarnej (kolor brązowy). Wody opadowe i roztopowe z uszczelnionych powierzchni należy odprowadzać do lokalnej sieci kanalizacji deszczowej, wyposażonej w niezbędne urządzenia oczyszczające.

Rysunek 16. Lokalizacja sieci wodociągowej i kanalizacyjnej.



Źródło: <https://mostroda.e-mapa.net/>

Nie przewiduje się aby realizacja ustaleń projektu planu negatywnie wpłynęła na środowisko gruntowo – wodne.

10.4 Powietrze atmosferyczne

Oddziaływania na powietrze atmosferyczne		
Rodzaj	Bezpośrednie	KDL
	Pośrednie	MW-U,
	Wtórne	-

PROGNOZA ODDZIAŁYWANIA NA ŚRODOWISKO

	Skumulowane	-
Czas	Krótkoterminowe	-
	Średnioterminowe	-
	Długoterminowe	MW-U, KDL
Mechanizm	Chwilowe	-
	Stałe	MW-U, KDL
Ocena oddziaływania	Pozytywne	MW-U
	Neutralne	KDL
	Negatywne	-

Planowana zmiana zagospodarowania terenu na funkcję mieszkaniową wielorodzinną lub usługową oraz teren drogi publicznej nie będą powodować znaczącego pogorszenia jakości powietrza atmosferycznego. Oddziaływania na tym etapie będą miały charakter pośredni – MW-U i bezpośredni - KDL i długoterminowy, wynikający głównie z obecności nowej zabudowy oraz potencjalnego zwiększenia natężenia ruchu lokalnego. Nie przewiduje się występowania bezpośrednich źródeł emisji zanieczyszczeń, poza okresowymi emisjami krótkotrwałymi związanymi z etapem realizacji inwestycji w przypadku realizacji przeznaczenia MW-U oraz długotrwałego w przypadku realizacji poszerzenia drogi powiatowej - KDL.

Po zakończeniu budowy oddziaływanie na powietrze będzie stałe, lecz zrównoważone – utrzymujące się na poziomie tła miejskiego, typowym dla terenów o podobnym przeznaczeniu. Dzięki zastosowaniu nowoczesnych technologii grzewczych oraz możliwości podłączenia obiektów do sieci ciepłowniczej, emisja zanieczyszczeń do powietrza będzie ograniczona.

W konsekwencji planowane zagospodarowanie terenu można ocenić pozytywnie – MWU i neutralnie - KDL w kontekście wpływu na jakość powietrza atmosferycznego, a jego realizacja nie spowoduje pogorszenia lokalnych warunków powietrza atmosferycznego.

Realizacja ustaleń projektu planu nie będzie negatywnie wpływała na jakość powietrza atmosferycznego.

10.5 Krajobraz

Oddziaływania na krajobraz		
Rodzaj	Bezpośrednie	MW-U, KDL
	Pośrednie	-
	Wtórne	-
	Skumulowane	-
Czas	Krótkoterminowe	-
	Średnioterminowe	-
	Długoterminowe	MW-U, KDL
Mechanizm	Chwilowe	-
	Stałe	MW-U, KDL
Ocena oddziaływania	Pozytywne	MW-U
	Neutralne	KDL
	Negatywne	-

Planowana zmiana zagospodarowania terenu będzie miała bezpośredni i długoterminowy wpływ na krajobraz. Oddziaływanie to należy jednak ocenić pozytywnie, ponieważ inwestycja przyczyni się do uporządkowania i rewitalizacji przestrzeni.

Na obszarze opracowania znajduje się obecnie budynek starego młyna, który ma zostać odnowiony i zaadaptowany do nowych funkcji. Zachowanie oraz modernizacja tego obiektu pozwoli na utrzymanie historycznego charakteru miejsca, jednocześnie nadając mu nową, estetyczną formę i funkcjonalność. Dzięki temu projekt wpisze się harmonijnie w istniejący krajobraz, podkreślając jego walory kulturowe i przestrzenne.

Nowa zabudowa oraz elementy zagospodarowania terenu będą tworzyć spójną kompozycję przestrzenną, poprawiając estetykę otoczenia i wzmacniając tożsamość miejsca. Wprowadzenie zieleni urządzonej dodatkowo złagodzi wizualne oddziaływanie nowych obiektów, w efekcie czego całkowity wpływ inwestycji na krajobraz można uznać za korzystny.

Podsumowując - oddziaływania na krajobraz terenów funkcjonalnych MW-U i KDL będzie miało charakter bezpośredni, długoterminowy, stały i ocenia się jako pozytywne – MW-U i neutralne - KDL.

10.6 Klimat akustyczny

Projekt planu ustala dopuszczalne poziomy hałasu dla terenu funkcjonalnego MW-U - jak dla terenów przeznaczonych na cele mieszkaniowo-usługowe, zgodnie z przepisami z zakresu dopuszczalnych poziomów hałasu.

W przypadku realizacji nowych inwestycji, oddziaływanie negatywne, krótkoterminowe może wystąpić na etapie prac budowlanych i związane będzie z uciążliwościami emitowanymi przez pracujące maszyny, tj. głównie z hałasem i obniżeniem jakości krajobrazu. Ponadto należy zwrócić uwagę, że oddziaływanie akustyczne na środowisko występujące okresowo w trakcie prac budowlanych nie podlega regulacjom prawnym z zakresu ochrony przed hałasem.

Zagospodarowanie terenu w trakcie jej normalnej eksploatacji nie powinno generować uciążliwości dla ludzi. Teren nie będzie stanowił uciążliwości dla terenów sąsiednich.

10.7 Promieniowanie elektromagnetyczne

Pole elektromagnetyczne – zgodnie z art. 3 pkt 18) ustawy Prawo ochrony środowiska z dnia 27 kwietnia 2001 r. (t.j. Dz.U. z 2025 r., poz. 647 z późn. zm.), ilekroć w tej ustawie jest mowa o polach elektromagnetycznych – rozumie się przez to pola elektryczne, magnetyczne oraz elektromagnetyczne o częstotliwościach od 0 Hz do 300 GHz; szczególny stan materii, charakteryzujący wszelkie oddziaływania pomiędzy ładunkami elektrycznymi, prądami elektrycznymi i dipolami magnetycznymi równocześnie za pośrednictwem pola elektrycznego i pola magnetycznego. Pole elektromagnetyczne opisują takie wielkości fizyczne jak np. gęstość mocy pola, podawana w watach na metr kwadratowy (W/m^2), natężenie składowej elektrycznej pola, podawane w woltach na metr (V/m), natężenie składowej magnetycznej pola, podawane w amperach na metr (A/m).

Wyróżniamy dwa rodzaje źródeł pola elektromagnetycznego występującego w środowisku:

- naturalne, obejmujące naturalne promieniowanie Ziemi, Słońca i jonosfery,
- sztuczne.

Szczególnie powszechne są sztuczne źródła pola elektromagnetycznego o częstotliwości 50 Hz- głównie urządzenia elektryczne. Specyfika pola elektromagnetycznego wytwarzanego przez takie urządzenia powoduje, że można w jego przypadku oddzielnie rozpatrywać składową elektryczną i magnetyczną. Pole

PROGNOZA ODDZIAŁYWANIA NA ŚRODOWISKO

magnetyczne towarzyszy każdemu przepływowi prądu, a pole elektryczne występuje wszędzie tam, gdzie pojawia się napięcie elektryczne.

Do pozostałych sztucznych źródeł pola elektromagnetycznego średnich i wysokich częstotliwości należą przede wszystkim radiowo-telewizyjne stacje nadawcze, stacje bazowe telefonii komórkowej, urządzenia radiolokacyjne używane w sektorze wojskowym oraz urządzenia radionawigacyjne portów lotniczych i portów morskich. Ponadto istotnym źródłem pola elektromagnetycznego jest również radiokomunikacja amatorska, w tym stacje fal długich i nadajniki CB.

Dopuszczalne wartości parametrów fizycznych pól elektromagnetycznych określa Rozporządzenie Ministra Zdrowia z dnia 17 grudnia 2019 r. w sprawie dopuszczalnych poziomów pól elektromagnetycznych w środowisku (Dz.U. 2019 r. poz. 2448).

Na terenie objętym opracowaniem nie występują sieci, obiekty i urządzenia, które mogłyby być źródłem szkodliwego promieniowania elektromagnetycznego oraz obszar objęty opracowaniem nie znajduje się w zasięgu ww. promieniowania.

10.8 Zasoby naturalne

Z uwagi na to, że analizowanym terenie nie występują udokumentowane zasoby naturalne takiej jak kruszywa, złoża ropy, pokłady torfu, itp., ustalenia projektu planu nie będą miały wpływu na zasoby naturalne.

10.9 Zabytki i dobra materialne

Obszar planu położony jest w granicach strefy „B” ochrony konserwatorskiej, w granicach której obowiązują ograniczenia w zagospodarowaniu, zgodnie z przepisami odrębnymi, a także obiekt wpisany do Gminnej Ewidencji Zabytków Miasta Ostróda. Nie przewiduje się negatywnego wpływu ustaleń planu na historyczny układ zabytkowy obszaru oraz obiekt dawnego młyna.

10.10 Obszar Natura 2000

Obszar opracowania nie jest zlokalizowany w granicach obszaru Natura 2000. Najbliższy Obszar Natura 2000 Dolina Drwęcy zlokalizowany jest w odległości 100 m. Ustalenia projektu planu nie wpłyną negatywnie na cele i przedmiot ochrony obszaru Natura 2000 oraz integralność tego obszaru.

11 ROZWIĄZANIA MAJĄCE NA CELU ZAPOBIEGANIE, OGRANICZANIE LUB KOMPENSACJĘ PRZYRODNICZĄ NEGATYWNYCH ODDZIAŁYWAŃ NA ŚRODOWISKO, MOGĄCYCH BYĆ REZULTATEM REALIZACJI PROJEKTU

PLANU, W SZCZEGÓLNOŚCI NA CELE I PRZEDMIOT OCHRONY OBSZARU NATURA 2000 ORAZ INTEGRALNOŚĆ TEGO OBSZARU

W miejscowym planie zagospodarowania przestrzennego przewiduje się cele, które zakładają zapobieganie, ograniczenie lub niedopuszczanie do negatywnego wpływu inwestycji na środowisko. Proponowane rozwiązania umożliwiają złagodzenia oraz likwidację negatywnych wpływów na środowisko przyrodnicze.

W zakresie ochrony środowiska, przyrody i krajobrazu projekt planu wprowadza następujące zasady:

Ustala zasady w zakresie ochrony środowiska:

- zakazuje się zmiany kierunku odpływu wody opadowej ze szkodą dla gruntów sąsiednich, zgodnie z przepisami odrębnymi.
- ustala się dopuszczalne poziomy hałasu, przyjmując odpowiednie przepisy dotyczące ochrony środowiska w zakresie dopuszczalnych poziomów hałasu, dla terenu oznaczonego na rysunku planu symbolem literowym MW-U – jak dla terenów przeznaczonych na cele mieszkaniowo-usługowe.
- W zakresie ochrony przyrody
Na terenie objętym planem nie występują prawne formy ochrony przyrody, o których mowa w przepisach odrębnych.
- W zakresie ochrony krajobrazu:
Na terenie objętym planem nie występują krajobrazy priorytetowe określone w Audycie Krajobrazowym Województwa Warmińsko-Mazurskiego.

Realizacja ustaleń projektu planu nie stwarza zagrożenia dla form ochrony przyrody w jego otoczeniu, a w szczególności:

- nie wpłynie na pogorszenie stanu siedlisk przyrodniczych oraz siedlisk gatunków roślin i zwierząt chronionych w sieci obszarów Natura 2000*,
- nie wpłynie na spójność obszarów Natura 2000*.

*najbliższej położony Obszar Natura 2000 Dolina Drwęcy znajduje się w odległości ok. 100 m od obszaru objętego analizą.

W związku z powyższym realizacja planu nie niesie znaczących zagrożeń dla środowiska. Jednakże sposób ich realizacji wymaga wprowadzenia pewnych ograniczeń i zakazów w celu minimalizacji zagrożeń negatywnych oddziaływań:

PROGNOZA ODDZIAŁYWANIA NA ŚRODOWISKO

- na etapie inwestycyjnym należy zastosować technologie ograniczające w sposób maksymalny hałas oraz maksymalne ograniczenie rozmiaru budowy w celu ograniczenia przekształceń wierzchniej warstwy litosfery w trakcie prac ziemnych;
- na etapie realizacji inwestycji należy zabezpieczyć drzewa przed uszkodzeniami mechanicznymi oraz innymi zagrożeniami będącymi wynikiem prac wykonawczych (w tym, jeśli to konieczne również korzeni drzew);
- w przypadku konieczności wycinki drzew i krzewów – wycinkę należy przeprowadzać poza sezonem lęgowym ptaków (tj. poza okresem od 1 marca do 15 października);
- zabezpieczenia gruntu i wód w rejonie inwestycji przed zanieczyszczeniami związanymi z pracą sprzętu zmechanizowanego i składowaniem materiałów budowlanych;
- eliminacja zanieczyszczenia terenu odpadami, zwłaszcza tych związanych z realizacją zabudowy oraz innych substancji o utrudnionej biodegradacji;
- maksymalne skrócenie czasu trwania prac budowlanych;
- podczas realizacji przedsięwzięć należy działać zgodnie z ogólnie przyjętymi zasadami minimalizacji negatywnych skutków oddziaływania na środowisko naturalne.

W trakcie przygotowywania i realizacji inwestycji należy zapewnić oszczędne korzystanie z terenu, a wykorzystywanie i przekształcanie elementów przyrodniczych dopuszcza się wyłącznie w takim zakresie, w jakim jest to konieczne w związku z realizacją konkretnej inwestycji.

Ponadto w celu efektywnego ograniczenia negatywnych oddziaływań na środowisko, będących wynikiem realizacji ustaleń planu należy podejmować takie działania jak:

- usuwanie lub ostanianie zieleni elementów dysharmonijnych w strukturze krajobrazu;
- wykonanie nasadzeń uzupełniających drzew i krzewów;
- wszelkie działania muszą być poprzedzone wykonaniem inwentaryzacji szczegółowej drzew i krzewów w granicach wydzielonych terenów, a wszelkie nowe nasadzenia należy poprzedzić wykonaniem projektu zieleni, powiązanego w planowaną funkcją;

PROGNOZA ODDZIAŁYWANIA NA ŚRODOWISKO

- w celu minimalizacji negatywnych zagrożeń związanych z działaniem człowieka (np. zanieczyszczanie wód i gleby) należy prowadzić edukację ekologiczną oraz właściwy nadzór nad obszarem.

Oceniając wskazane ustalenia planu miejscowego pod kątem zabezpieczenia środowiska i zdrowia ludzi oraz prawidłowego gospodarowania zasobami przyrody należy stwierdzić, że wskazane sposoby zapobiegania i zmniejszania negatywnego oddziaływania na środowisko planowanego przedsięwzięcia inwestycyjnego są wystarczające.

Ustalenia planu dotyczące zabezpieczeń przed negatywnym oddziaływaniem na środowisko, w zasadzie eliminują możliwość powstania zagrożeń związanych z zabudową.

Podsumowując zastosowanie się do wszystkich ustaleń projektowanego dokumentu i powyższych wytycznych powinno znacznie ograniczyć lub nawet wykluczyć część niekorzystnych oddziaływań na środowisko.

12 ROZWIĄZANIA ALTERNATYWNE DO ROZWIĄZAŃ ZAWARTYCH W PROJEKCIE PLANU WRAZ Z UZASADNIENIEM ICH WYBORU ORAZ OPIS METOD DOKONANIA OCENY PROWADZĄCEJ DO TEGO WYBORU ALBO WYJAŚNIENIE BRAKU ROZWIĄZAŃ ALTERNATYWNYCH, W TYM WSKAZANIA NAPOTKANYCH TRUDNOŚCI WYNIKAJĄCYCH Z NIEDOSTATKÓW TECHNIKI LUB LUK WE WSPÓŁCZESNEJ WIEDZY

Według metodologii opracowania Prognozy należy przedstawić propozycje rozwiązań alternatywnych do przewidzianych w projekcie planu. Ww. rozwiązania alternatywne mają na celu stworzenie warunków, które w mniejszym stopniu będą niekorzystnie oddziaływały na środowisko.

Z punktu widzenia ochrony środowiska naturalnego, najlepszą opcją będzie zrównoważone zagospodarowanie terenu, łączące funkcję mieszkaniową lub usługową z odpowiednio zaprojektowaną zielenią i dbałością o ład przestrzenny. Wprowadzenie terenów zielonych – zarówno w formie nasadzeń drzew i krzewów, jak i zieleni niskiej – pozwoli na ograniczenie efektu miejskiej wyspy ciepła, poprawę mikroklimatu oraz zwiększenie retencji wód opadowych.

Projektowana zabudowa powinna harmonijnie wpisywać się w otoczenie, respektując uwarunkowania przestrzenne i krajobrazowe obszaru. Zachowanie

PROGNOZA ODDZIAŁYWANIA NA ŚRODOWISKO

proporcji między powierzchnią biologicznie czynną a zabudowaną przyczyni się do utrzymania równowagi ekologicznej oraz podniesienia walorów estetycznych miejsca.

Zastosowanie nowoczesnych, ale stonowanych rozwiązań architektonicznych i materiałowych pozwoli na stworzenie spójnego i uporządkowanego układu przestrzennego, który poprawi wizerunek miejscowości i komfort życia mieszkańców. Dobrze zaprojektowana zieleń w połączeniu z elementami małej architektury nada przestrzeni przyjazny i estetyczny charakter, sprzyjający rekreacji i integracji społecznej.

Realizacja ustaleń planu, przy jednoczesnym zachowaniu zasad ładu przestrzennego oraz wprowadzeniu odpowiednio zaprojektowanej zieleni, przyczyni się do poprawy jakości przestrzeni i estetyki otoczenia, nie powodując jednocześnie negatywnego wpływu na środowisko naturalne. Dzięki temu teren zyska nową, harmonijną funkcję, łączącą potrzeby mieszkańców z troską o zrównoważony rozwój i ochronę przyrodniczych walorów terenu.

13 WNIOSKI

Projekt planu miejscowego ustala następujące przeznaczenia terenów: teren zabudowy mieszkaniowej wielorodzinnej lub usług (MW-U) oraz teren drogi lokalnej (KDL).

Prognoza oddziaływania na środowisko dla projektu miejscowego planu zagospodarowania przestrzennego dla działek ew. nr 3/9, 3/10, 3/22, 3/23, 3/25, 3/26, 3/27, 3/28, położonych w obrębie 0005, miasta Ostróda przy ul. Adama Mickiewicza przeprowadzona została szczegółowa analiza oddziaływania na następujące składniki środowiska:

- Różnorodność biologiczna, świat roślinny i zwierzęcy
- Tereny sąsiednie, w tym ludzie
- Środowisko gruntowo - wodne
- Powietrze atmosferyczne
- Krajobraz
- Klimat akustyczny
- Promieniowanie elektromagnetyczne
- Zasoby naturalne
- Zabytki i dobra materialne
- Obszar Natura 2000

PROGNOZA ODDZIAŁYWANIA NA ŚRODOWISKO

Na podstawie przeprowadzonej szczegółowej analizy uznano, że realizacja proponowanej funkcji na rozpatrywanym obszarze nie spowoduje zagrożeń dla środowiska ani pogorszenia jego stanu. Planowane przekształcenia przestrzeni będą oddziaływać na komponenty środowiska w sposób bezpośredni, trwały i długoterminowy, a ich wpływ należy ocenić jako pozytywny, sprzyjający uporządkowaniu i poprawie ładu przestrzennego. W toku opracowania odniesiono się do konkretnych zapisów projektu miejscowego planu zagospodarowania przestrzennego, które potwierdzają brak ryzyka wystąpienia istotnych, negatywnych skutków środowiskowych. Dodatkowo należy podkreślić, że zastosowanie zasad zrównoważonego rozwoju oraz właściwe zagospodarowanie zielenią urządzoną może przyczynić się do poprawy jakości krajobrazu i mikroklimatu analizowanego terenu.

Przeprowadzona szczegółowa analiza wykazała, że proponowana w projekcie zmiany planu funkcja terenu stanowi najbardziej uzasadniony kierunek jego zagospodarowania, zarówno z punktu widzenia ładu przestrzennego, jak i potrzeb społeczno-gospodarczych miasta. Wprowadzenie nowego przeznaczenia jest spójne z dotychczasowym charakterem otoczenia oraz wpisuje się w lokalne uwarunkowania funkcjonalne, komunikacyjne i środowiskowe. Taka forma zagospodarowania pozwoli na harmonijne włączenie obszaru w istniejącą strukturę urbanistyczną, sprzyjając jego integracji z terenami sąsiednimi.

Nie stwierdzono również, aby obecny sposób użytkowania terenów przyległych w jakikolwiek sposób oddziaływał negatywnie na analizowany obszar. Przeciwnie – realizacja ustaleń projektu może stać się czynnikiem porządkującym przestrzeń i podnoszącym jej walory estetyczne oraz użytkowe. Dzięki temu teren zyska na atrakcyjności inwestycyjnej, a jego rozwój przyczyni się do umocnienia lokalnych funkcji mieszkaniowych i usługowych, stanowiąc istotny element rozwoju przestrzennego i społecznego miasta.

Obszar objęty analizą stanowią działki ew. nr 3/9, 3/10, 3/22, 3/23, 3/25, 3/26, 3/27, 3/28, położone w obrębie 0005, miasta Ostróda przy ul. Adama Mickiewicza, o łącznej powierzchni 0,4741 ha. Teren ten znajduje się w centralno-wschodniej części miasta, w obszarze o dobrze rozwiniętej infrastrukturze technicznej i komunikacyjnej. W bezpośrednim sąsiedztwie zlokalizowana jest zabudowa mieszkaniowa wielorodzinna oraz jednorodzinna, a także obiekty usługowe i handlowe, co nadaje przestrzeni miejski, uporządkowany charakter. W niedalekiej odległości znajdują się również tereny zieleni

PROGNOZA ODDZIAŁYWANIA NA ŚRODOWISKO

urządzonej, ścieżki piesze i rowerowe oraz ciągi komunikacyjne łączące tę część miasta z centrum Ostródy.

Położenie analizowanego obszaru sprzyja jego dalszemu rozwojowi w kierunku funkcji mieszkaniowej lub usługowej, stanowiąc naturalne uzupełnienie istniejącej tkanki miejskiej. Bliskość infrastruktury społecznej, takiej jak placówki edukacyjne, obiekty sportowe oraz punkty handlowo-usługowe, dodatkowo zwiększa atrakcyjność lokalizacyjną działek. Obszar ten, mimo miejskiego charakteru, zachowuje również potencjał przyrodniczy i krajobrazowy, dzięki obecności drzewostanu oraz terenów zieleni w otoczeniu, co pozytywnie wpływa na jakość przestrzeni i komfort przyszłych użytkowników.

Obszar w granicach projektu planu objęty jest ustaleniami obowiązującego miejscowego planu zagospodarowania przestrzennego z dnia 25 marca 1998 r. Obecne ustalenia planu wyznaczają dla przedmiotowej granicy opracowania funkcję działalności produkcyjnej. Projekt planu ustala następujące przeznaczenia terenów: MW-U i KDL. Na terenach MW-U dopuszcza się realizację budynków wielorodzinnych z możliwością realizacji usług nieuciążliwych, dojeżdż i dojazdów, budynków gospodarczych, wiat i altan oraz obiektów małej architektury, a na terenach KDL – poszerzenie pasa drogi lokalnej wraz z dopuszczeniem infrastruktury towarzyszącej drodze publicznej takiej jak: sieci i urządzenia infrastruktury technicznej, chodniki, ścieżki piesze i rowerowe, obiekty małej architektury.

Przeprowadzona analiza wykazała, iż ewentualne uciążliwości mogące powstać w wyniku realizacji ustaleń projektu planu będą miały charakter lokalny i nie powinny wykraczać poza granice obszaru opracowania. W sposób jednoznaczny udowodniono, że plan nie generuje transgranicznych oddziaływań na środowisko, a jego skutki ograniczają się wyłącznie do terenu objętego zmianą planistyczną.

Zastosowane rozwiązania przestrzenne i funkcjonalne nie przewidują wystąpienia znaczących, negatywnych oddziaływań na środowisko przyrodnicze. Ustalenia planu nie będą powodować przekroczeń obowiązujących standardów jakości środowiska, zarówno w zakresie powietrza, wód, gleby, jak i poziomu hałasu, co tym samym eliminuje ryzyko istotnego zagrożenia dla liczebności i różnorodności biologicznej lokalnych gatunków roślin i zwierząt.

Nie przewiduje się powstania barier utrudniających migrację gatunków chronionych ani negatywnego oddziaływania na obszary przyrodniczo cenne, w tym tereny objęte ochroną prawną. Wręcz przeciwnie – właściwe zapisy planu

PROGNOZA ODDZIAŁYWANIA NA ŚRODOWISKO

miejscowego, ukierunkowane na ochronę środowiska i zdrowia ludzi oraz na racjonalne gospodarowanie zasobami przyrody, stanowią narzędzie minimalizujące potencjalne uciążliwości i ograniczające możliwość wystąpienia niekorzystnych zjawisk środowiskowych.

Uwzględnienie w projekcie planu odpowiednich mechanizmów ochronnych oraz rozwiązań minimalizujących potencjalne oddziaływanie pozwala stwierdzić, że jego realizacja będzie zgodna z zasadą zrównoważonego rozwoju. Wprowadzane ustalenia umożliwią racjonalne wykorzystanie przestrzeni przy jednoczesnym poszanowaniu jej wartości przyrodniczych i krajobrazowych. Planowane zagospodarowanie nie będzie generowało zagrożeń dla środowiska, a wręcz przeciwnie — może przyczynić się do poprawy ładu przestrzennego oraz podniesienia estetyki i funkcjonalności obszaru. Dzięki zrównoważonemu podejściu do planowania przestrzennego możliwe będzie harmonijne współistnienie zabudowy, terenów zielonych i infrastruktury technicznej, co wpłynie korzystnie zarówno na środowisko naturalne, jak i jakość życia mieszkańców.

Podsumowując powyższe wnioski, niniejszy dokument prognozy nie daje przeciwwskazań do wprowadzenia w życie funkcji zabudowy mieszkaniowej wielorodzinnej lub usług (MW-U) oraz terenu drogi publicznej (KDL), ponieważ realizacja ustaleń projektu planu nie będzie negatywnie wpływała na środowisko. Zastosowanie się do wszystkich ustaleń projektu planu oraz wskazań niniejszego dokumentu powinno ograniczyć lub nawet wykluczyć niekorzystne oddziaływanie na komponenty środowisko w przypadku prac inwestycyjnych mających na celu zagospodarowanie opracowywanego terenu.

14 STRESZCZENIE W JĘZYKU NIESPECJALISTYCZNYM

Ustawa z dnia 3 października 2008 r. o udostępnianiu informacji o środowisku i jego ochronie, udziale społeczeństwa w ochronie środowiska oraz ocenach oddziaływania na środowisko określa obowiązek opracowania prognozy oddziaływania na środowisko. Niniejsze opracowanie stanowi podstawowy dokument, niezbędny do przeprowadzania postępowania w sprawie strategicznej oceny oddziaływania na środowisko skutków realizacji polityki, strategii, planu lub programu. Jego głównym celem jest diagnoza obecnego stanu środowiska, a także wskazanie potencjalnego oddziaływania realizacji ustaleń miejscowego planu zagospodarowania przestrzennego na środowisko przyrodnicze, przy uwzględnieniu jego poszczególnych

PROGNOZA ODDZIAŁYWANIA NA ŚRODOWISKO

komponentów, w tym: powierzchni ziemi, warunków wodnych, różnorodności biologicznej, krajobrazu, szaty roślinnej i zwierząt, powietrza.

Niniejsza prognoza oddziaływania na środowisko została sporządzona dla potrzeb projektu miejscowego planu zagospodarowania przestrzennego dla działek ew. nr 3/9, 3/10, 3/22, 3/23, 3/25, 3/26, 3/27, 3/28, położonych w obrębie 0005, miasta Ostróda przy ul. Adama Mickiewicza.

Niniejsza prognoza składa się z kilku merytorycznych części, w których opisane są takie zagadnienia, jak: charakterystyka elementów środowiska przyrodniczego oraz ich wzajemne powiązanie, określenie stanu środowiska przyrodniczego, omówienie celu i zapisów projektu planu oraz ich powiązanie z innymi dokumentami, wskazanie potencjalnych skutków w przypadku braku realizacji ustaleń projektu, analiza problematyki związanej z ochroną środowiska pod kątem obowiązujących regulacji prawnych, omówienie podstawowych celów ochrony środowiska na szczeblach międzynarodowym i krajowym, identyfikacja skutków mogących wystąpić w przypadku realizacji ustaleń planu wraz ze wskazaniem rozwiązań mających na celu zapobieganie i ograniczanie negatywnych oddziaływań na środowisko.

Projekt planu składa się z części tekstowej – projektu uchwały oraz z załącznika graficznego.

Projekt planu ustala następujące przeznaczenie terenów funkcjonalnych:

MW-U – teren zabudowy mieszkaniowej wielorodzinnej lub usług;

KDL – teren drogi lokalnej.

W projekcie planu ustala się następujące przeznaczenia terenów: MW-U oraz KDL. Na terenach MW-U, dopuszczono realizację w zakresie zabudowy mieszkaniowej wielorodzinnej lub usług z dopuszczeniem realizacji w zakresie budynków gospodarczych, dojść i dojazdów, wiat i altan oraz obiektów małej architektury, a na terenach KDL – poszerzenie pasa drogi lokalnej wraz z dopuszczeniem infrastruktury towarzyszącej drodze publicznej takiej jak: sieci i urządzenia infrastruktury technicznej, chodniki, ścieżki piesze i rowerowe, obiekty małej architektury.

Przedmiotem opracowania jest obszar o powierzchni 0,4741 ha położony w mieście Ostróda. Celem opracowania miejscowego planu jest zmiana przeznaczenia oraz zasad zagospodarowania terenu.

PROGNOZA ODDZIAŁYWANIA NA ŚRODOWISKO

Projekt planu respektuje ustalenia projektu Studium uwarunkowań i kierunków zagospodarowania przestrzennego Miasta Ostróda w sferze dyspozycji przestrzennych i zasad oraz kierunków zagospodarowania terenów.

W granicach planu występują obszary szczególnego zagrożenia powodzią o prawdopodobieństwie wystąpienia powodzi raz na 10 lat oraz raz na 100 lat, wg. danych <http://epsh.pgi.gov.pl/epsh/>.

Na terenie badań nie występują obszary zagrożone ruchami masowymi, w tym osuwaniem się mas ziemi.

W granicach obszaru opracowania nie występują grunty klas I-III oraz lasy, podlegające ochronie zgodnie z ustawą o ochronie gruntów rolnych i leśnych.

Obszar objęty opracowaniem nie jest położony jest w granicach form ochrony przyrody.

Projektowane zagospodarowanie terenu obwarowane jest działaniami minimalizującymi niekorzystny wpływ na środowisko przyrodnicze. Ponadto plan spełnia uwarunkowania wynikające z dążenia do zapewnienia właściwych standardów środowiskowych w zakresie ochrony zdrowia ludzi zamieszkujących w sąsiedztwie terenu opracowania planu. Przeanalizowano także wpływ na obszary Natura 2000 w sąsiedztwie terenu objętego projektem planu.

Podczas realizacji założeń planu nie wystąpią transgraniczne oddziaływania na środowisko.

W celu minimalizacji niekorzystnych skutków realizacji zapisów planu wprowadzono zalecenia i nakazy.

Podsumowując całość zebranych informacji wykazano, że realizacja zapisów planu po uwzględnieniu nakazów i zaleceń zawartych w prognozie **nie będzie negatywnie wpływała na środowisko** w granicach planu i poza nim.

15 WYKAZ MATERIAŁÓW ŹRÓDŁOWYCH

1. Projekt miejscowego planu zagospodarowania przestrzennego dla działek ew. nr 3/9, 3/10, 3/22, 3/23, 3/25, 3/26, 3/27, 3/28, położonych w obrębie 0005, miasta Ostróda przy ul. Adama Mickiewicza;
2. Koncepcja Przestrzennego Zagospodarowania Kraju 2030 (KPZK 2030);
3. Program Ochrony Środowiska dla Miasta Ostróda na lata 2017-2020 z perspektywą do roku 2024;
4. Dane Urzędu Miasta w Ostródzie;
5. Centralna Baza Danych Geologicznych, <http://bazagis.pgi.gov.pl/>;
6. Dane Państwowego Instytutu Geologicznego – Państwowego Instytutu Badawczego, <http://igs.pgi.gov.pl/>;
7. Biuletyn Informacji Publicznej Urzędu Miasta Ostróda,
8. Bank Danych Lokalnych GUS, <http://stat.gov.pl/>;
9. Rozporządzenie Ministra Środowiska z dnia 12 stycznia 2011 r. w sprawie obszarów specjalnej ochrony ptaków (Dz. U. 2011.25.133), zmienione Rozporządzeniem Rozporządzenie Ministra Środowiska z dnia 22 czerwca 2017 r. w sprawie obszarów specjalnej ochrony ptaków (Dz. U. 2017.1416);
10. Rozporządzenie Ministra Środowiska z dnia 16 grudnia 2016 r. w sprawie ochrony gatunkowej zwierząt (Dz. U. 2022.2380);
11. Rozporządzenie Ministra Środowiska z dnia 9 października 2014 r. w sprawie ochrony gatunkowej roślin (Dz. U. 2014.1409);
12. Rozporządzenie Ministra Środowiska z dnia 9 października 2014 r. w sprawie ochrony gatunkowej grzybów (Dz. U. 2014.1408)
13. Ptaki. Przewodnik Collinsa, 2010 r.
14. Przewodnik do oznaczania zbiorowisk roślinnych Polski, Władysław Matuszkiewicz PWN, Warszawa 2001 r.,
15. Potencjalna roślinność naturalna Polski. Mapa poglądowa w skali 1: 300 000, arkusz 1 Pojezierze Wielkopolskie i Pojezierze Chełmińsko - Dobrzyńskie, PAN, W. Matuszkiewicz i inni, Warszawa 1995 r.,
16. Siedliska i gatunki Natura 2000, prof. dr hab. Czesław Hołdyński i inni, wyd. Mantis, Olsztyn 2010 r.,
17. Projekt korytarzy ekologicznych łączących Europejską sieć Natura 2000 w Polsce. Zakład Badań Ssaków PAN, W. Jędrzejewski i inni, Białowieża 2012 r.

PROGNOZA ODDZIAŁYWANIA NA ŚRODOWISKO

18. Program Ochrony Północnego Korytarza Ekologicznego, WWF Polska, Warszawa 2015 r.
19. Klucz do oznaczania roślin naczyniowych Polski niżowej, Łucjan Rutkowski, PWN, Warszawa 2008 r.,
20. Rośliny lasu liściastego, Tadeusz Traczyk, WSiP, Warszawa 1959 r.,
21. Atlas roślin, R. Krzyściak-Kosińska, M. Kosiński, wyd. Pascal, Bielsko-Biała 2007 r.,
22. Płazy i gady Polski, A. Herczek, J. Gorczyca, Wyd. Kubajak, 2004 r.,
23. Atlas ptaków, część I i II, Marcin Karetta, wyd. Pascal, Bielsko-Biała, 2010 r.,
24. Ptaki Polski, część 1 i 2, Andrzej G. Kruszewicz, MULTICO Oficyna Wydawnicza, Warszawa 2005, 2006, 2007,
25. Regionalizacja geobotaniczna Polski - Jan Marek Matuszkiewicz, IGiPZ PAN Warszawa, 2008 r.,
26. Geografia Regionalna Polski [J. Kondracki PWN 2013]
27. Ostoje ptaków w Polsce - wyd. OTOP
28. Polskie Normy: PN-75-E-05100-1: 1998, PN-EN-50341-1 oraz PN-EN-50423-1
32. Rozporządzenia Ministra Infrastruktury z dnia 6 lutego 2003 r. w sprawie bezpieczeństwa i higieny pracy podczas wykonywania robót budowlanych (Dz.U.03.47.401)
33. Strona Komisji Europejskiej: <http://ec.europa.eu>
34. Mapy Hydrogeologiczne, Szczegółowe Geologiczne, Geośrodowiskowe Polski w skali 1 : 50 000
35. Mapy Glebowe w skali 1 : 5 000
36. Witryny internetowe:
 - o <http://geoportal.gov.pl/>;
 - o <http://geoserwis.gdos.gov.pl/mapy/>;
 - o <http://warszawa.rdos.gov.pl/>;
 - o <http://mapa.korytarze.pl/>
 - o <https://mostroda.e-mapa.net/>
 - o <https://ostrodzki.e-mapa.net/>
 - o <https://bipostroda.warmia.mazury.pl/>
 - o <https://www.pgi.gov.pl/>

PROGNOZA ODDZIAŁYWANIA NA ŚRODOWISKO

Spis załączników graficznych:

1. Prognoza Oddziaływania na Środowisko dla projektu miejscowego planu zagospodarowania przestrzennego dla działek ew. nr 3/9, 3/10, 3/22, 3/23, 3/25, 3/26, 3/27, 3/28, położonych w obrębie 0005 miasta Ostróda przy ul. Adama Mickiewicza (zał. graf. nr 1)

Spis załączników tekstowych:

2. Kopia uzgodnień zakresu i stopnia szczegółowości informacji wymaganych w prognozie oddziaływania na środowisko dla projektu miejscowego planu zagospodarowania przestrzennego z Regionalnym Dyrektorem Ochrony Środowiska w Olsztynie, Wydział Spraw Terenowych I (zał. tekst. 1)
3. Kopia uzgodnień zakresu i stopnia szczegółowości informacji wymaganych w prognozie oddziaływania na środowisko dla projektu miejscowego planu zagospodarowania przestrzennego z Państwowym Powiatowym Inspektorem Sanitarnym w Ostródzie (zał. tekst. 2)

Autor opracowania:

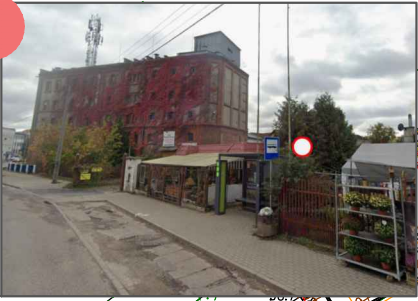
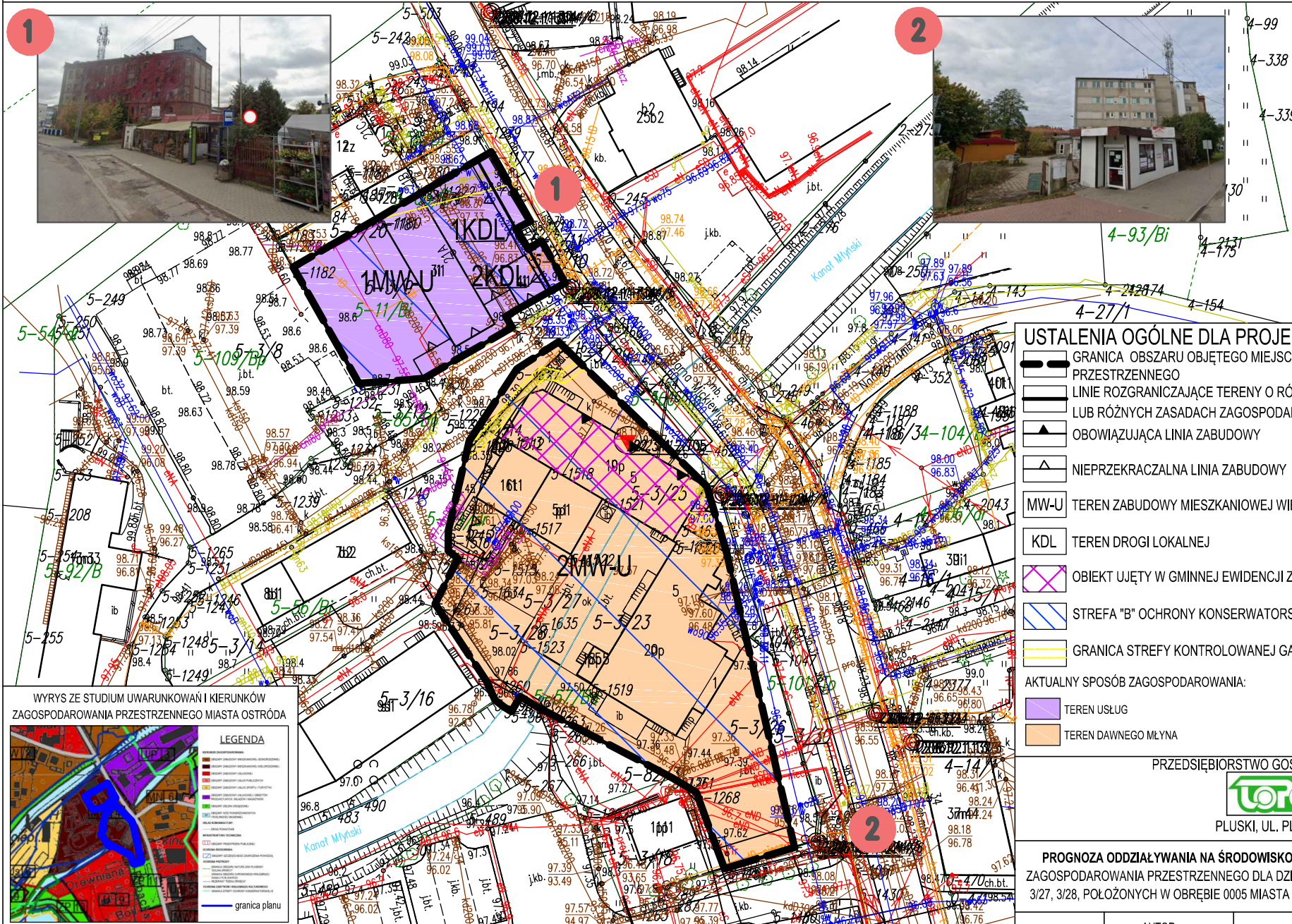
URBANISTA
mgr inż. Maciej Wronka



.....
Maciej Wronka

PROGNOZA ODDZIAŁYWANIA NA ŚRODOWISKO DLA PROJEKTU MIEJSCOWEGO PLANU ZAGOSPODAROWANIA PRZESTRZENNEGO DLA DZIAŁEK EW. NR 3/9, 3/10, 3/22, 3/23, 3/25, 3/26, 3/27, 3/28, POŁOŻONYCH W OBRĘBIE 0005 MIASTA OSTRÓDA PRZY UL. ADAMA MICKIEWICZA

Załącznik Nr 1

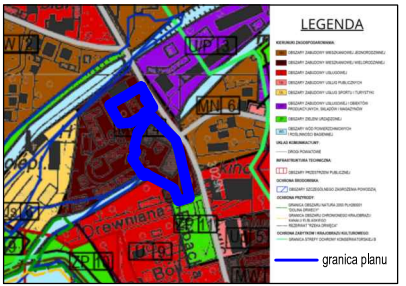


4-99
4-338
4-339
4-93/Bi
4-27/1
4-154

SKALA 1:1000

UKŁAD WSPÓŁRZĘDNYCH
PL-2000 strefa VII

WYRYS ZE STUDIUM UWARUNKOWAŃ I KIERUNKÓW ZAGOSPODAROWANIA PRZESTRZENNEGO MIASTA OSTRÓDA



USTALENIA OGÓLNE DLA PROJEKTU:

- GRANICA OBSZARU OBJĘTEGO MIEJSCOWYM PLANEM ZAGOSPODAROWANIA PRZESTRZENNEGO
- LINIE ROZGRANICZAJĄCE TERENY O RÓŻNYM PRZEZNACZENIU LUB RÓŻNYCH ZASADACH ZAGOSPODAROWANIA
- OBOWIĄZUJĄCA LINIA ZABUDOWY
- NIEPRZEKACZALNA LINIA ZABUDOWY
- MW-U TEREN ZABUDOWY MIESZKANIOWEJ WIELORODZINNEJ LUB USŁUG
- KDL TEREN DROGI LOKALNEJ
- OBIEKT UJĘTY W GMINNEJ EWIDENCJI ZABYTKÓW MIASTA OSTRÓDA
- STREFA "B" OCHRONY KONSERWATORSKIEJ
- GRANICA STREFY KONTROLOWANEJ GAZOCIĄGU NISKIEGO CIŚNIENIA

AKTUALNY SPOSÓB ZAGOSPODAROWANIA:

- TEREN USŁUG
- TEREN DAWNEGO MŁYNA

PRZEDSIĘBIORSTWO GOSPODARKI GRUNTAMI

PLUSKI, UL. PLUSZNA 19

PROGNOZA ODDZIAŁYWANIA NA ŚRODOWISKO DLA PROJEKTU MIEJSCOWEGO PLANU ZAGOSPODAROWANIA PRZESTRZENNEGO DLA DZIAŁEK EW. NR 3/9, 3/10, 3/22, 3/23, 3/25, 3/26, 3/27, 3/28, POŁOŻONYCH W OBRĘBIE 0005 MIASTA OSTRÓDA PRZY UL. ADAMA MICKIEWICZA

Plan został sporządzony na mapie zasadniczej w postaci wektorowej pozyskanej z państwowego zasobu geodezyjnego i kartograficznego (Starostwo Powiatowe w Ostródzie)

	AUTOR	PODPIS	SKALA 1:1000
PROJEKTANT	mgr inż. Maciej Wronka		DATA 06.2026

Data wysłania: 10.09.2025

CF
2025-09-10
fol *Φ*

WPLYNEŁO-KANCELARIA
Urzędu Miejskiego w Ostró
w dniu 2025-09-10
15345/22
L. Dz. *fol*
Podpis *fol*

Od: REGIONALNA DYREKCJA OCHRONY ŚRODOWISKA W OLSZTYNIE
<AE:PL-56404-90378-FRVDW-31>

Do:
GMINA MIEJSKA OSTRÓDA
<AE:PL-96188-85162-ESVTV-24>

Zakres prognozy dla MPZP Ostróda dz. przy ul. Mickiewicza

dot. wniosku Burmistrza Miasta Ostróda znak: GP.6721.2.2025 z dnia 22 sierpnia 2025 r. (data wpływu: 25 sierpnia 2025 r.) w przedmiocie uzgodnienia zakresu i stopnia szczegółowości informacji wymaganych w prognozie oddziaływania na środowisko dla projektu miejscowego planu zagospodarowania przestrzennego dla działek ewidencyjnych nr 3/23, 3/25, 3/26, 3/27, 3/28, 3/9, 3/10 i 3/22 położonych w obrębie 0005 miasta Ostróda przy ul. Adama Mickiewicza

Załączniki:

1. Zakres_prognozy_MPZP_Ostróda_Mickiewicza_dz._3_23,_3_9_i_inne_-411.75.2025.pdf



REGIONALNA DYREKCJA OCHRONY ŚRODOWISKA W OLSZTYNIE

Wydział Spraw Terenowych I w Elblągu

WSTE.411.75.2025.MB

Elbląg, 10 września 2025 r.

**Burmistrz Miasta Ostróda
ul. Adama Mickiewicza 24
14-100 Ostróda**

Na podstawie art. 53 ustawy z dnia 3 października 2008 r. o udostępnianiu informacji o środowisku i jego ochronie, udziale społeczeństwa w ochronie środowiska oraz o ocenach oddziaływania na środowisko (Dz. U. z 2024 r. poz. 1112 ze zm.) w związku z wnioskiem Burmistrza Miasta Ostróda znak: GP.6721.2.2025 z dnia 22 sierpnia 2025 r. (data wpływu: 25 sierpnia 2025 r.)

Uzgodniam

zakres i stopień szczegółowości informacji wymaganych w prognozie oddziaływania na środowisko dla projektu miejscowego planu zagospodarowania przestrzennego dla działek ewidencyjnych nr 3/23, 3/25, 3/26, 3/27, 3/28, 3/9, 3/10 i 3/22 położonych w obrębie 0005 miasta Ostróda przy ul. Adama Mickiewicza, który będzie realizowany w oparciu o uchwałę Nr IX/100/2024 Rady Miejskiej w Ostródzie z dnia 18 grudnia 2024 r. oraz o uchwałę Nr XV/156/2025 Rady Miejskiej w Ostródzie z dnia 25 czerwca 2025 r., zgodny z wymaganiami art. 51 ust. 2 ww. ustawy.

Przedmiotowy teren położony jest poza formami ochrony przyrody, o których mowa w ustawie z dnia 16 kwietnia 2004 r. o ochronie przyrody (Dz. U. z 2024 r. poz. 1478 ze zm.).

Prognoza oddziaływania na środowisko musi uwzględnić wszystkie uwarunkowania wynikające z istniejącego zagospodarowania terenu oraz zawierać ocenę wpływu ustaleń dokumentu na formy ochrony przyrody znajdujące się w obszarze jego oddziaływania.

W prognozie należy zawrzeć między innymi opis projektu planu, wskazując na czym ma polegać zmiana funkcji terenu w stosunku do obecnego zagospodarowania. Prognoza powinna zawierać pełen zakres wymagań określony w przywołanym artykule. Jeśli którykolwiek z wymaganych punktów nie dotyczy opracowywanego dokumentu, należy w prognozie dokonać tzw. wypełnienia negatywnego z podaniem uzasadnienia.

Na etapie strategicznej oceny oddziaływania na środowisko należy określić skutki realizacji projektowanego dokumentu na wszystkie elementy środowiska. Przeanalizować i ocenić przewidywane znaczące oddziaływania, w tym oddziaływania bezpośrednie, pośrednie, wtórne, skumulowane, krótkoterminowe, średnioterminowe i długoterminowe, stałe i chwilowe oraz pozytywne i negatywne. W związku z powyższym w prognozie należy przedstawić rozwiązania mające na celu zapobieganie, ograniczanie lub kompensację przyrodniczą negatywnych oddziaływań na środowisko mogących być rezultatem realizacji projektowanego dokumentu, w szczególności na cele i przedmiot ochrony obszarów prawnie chronionych.

Ponadto, w przedmiotowej prognozie, w zakresie analizy stanu środowiska należy:

- zinterpretować walory krajobrazowe i kulturowe obszaru;
- dokonać identyfikacji występowania gatunków fauny i flory, siedlisk przyrodniczych, korytarzy ekologicznych;
- dokonać analizy wpływu realizacji ustaleń dokumentu na stwierdzone rośliny i zwierzęta z uwzględnieniem zagrożeń dla poszczególnych gatunków;



Spełniamy wymagania EMAS - zarządzamy urzędem efektywnie, oszczędnie i prośrodowiskowo
ul. Wojska Polskiego, 82-300 Elbląg, tel. 55 237-45-17, fax: 55 237-45-80, sekretariat@olsztyn.rdos.gov.pl, gov.pl/web/rdos-olsztyn

- dokonać oceny wpływu planowanego sposobu zagospodarowania i użytkowania terenu na stwierdzone siedliska przyrodnicze, korytarze ekologiczne, trasy migracji zwierząt, ekosystemy wodne;
- dokonać identyfikacji terenów zdrzewionych i wykazać, czy realizacja postanowień planu będzie wiązała się z wycinką drzew lub krzewów (ilość drzew przeznaczonych do usunięcia, gatunek, wiek);
- określić jakość środowiska, zidentyfikować jego zagrożenia oraz źródła tych zagrożeń;
- ocenić potencjalne zagrożenia zanieczyszczeniami ropopochodnymi, zarówno na etapie realizacji postanowień planu, jak również na etapie eksploatacji obiektów i urządzeń;
- ocenić wpływ realizacji postanowień dokumentu na stan powietrza atmosferycznego;
- ocenić wpływ realizacji postanowień planu na klimat akustyczny.

W prognozie należy przedstawić wyniki inwentaryzacji przyrodniczej, obejmującej teren objęty planem miejscowym. Przedłożone wyniki oraz analiza i prognoza wpływu ustaleń dokumentu na środowisko mogą być oparte na dostępnej dokumentacji, np. aktualnym opracowaniu ekofizjograficznym, sporządzanym na potrzeby prac planistycznych (studium, miejscowe plany zagospodarowania przestrzennego). Opracowanie to powinno zostać wykonane na podstawie dostępnych danych literaturowych, wyników screeningu, a także innych badań terenowych, które zostały już wykonane na tym etapie, pod warunkiem, że opracowania te są aktualne.

Analizując wszystkie ww. kwestie należy uwzględnić oddziaływanie skumulowane przedmiotowego planu z innymi dokumentami planistycznymi oraz powiązania z innymi funkcjonującymi opracowaniami planistycznymi na różnych szczeblach (krajowym, wojewódzkim, powiatowym i gminnym). Podkreślić należy, że organ opracowujący projekt dokumentu jest zobowiązany zapewnić równoległe prowadzenie prac nad projektem planu oraz nad prognozą, której wyniki powinny na bieżąco wpływać na decyzje planistyczne, co pozwoli na przyjęcie właściwych rozwiązań oraz uniknięcie konfliktów społecznych w związku z prowadzonymi inwestycjami na płaszczyźnie funkcjonalno-przestrzennej i ekologicznej.

Prognoza powinna wykazać, że projekt dokumentu uwzględnia zasady zrównoważonego rozwoju, warunki równowagi przyrodniczej i racjonalnej gospodarki zasobami środowiska. Prognoza powinna zawierać konkretne wnioski, które powinny zostać wzięte pod uwagę przy formułowaniu ostatecznej wersji planu.

Zgodnie z art. 52 ust. 1 ww. ustawy o udostępnianiu informacji o środowisku (...), informacje zawarte w prognozie oddziaływania na środowisko powinny być opracowane stosownie do stanu współczesnej wiedzy i metod oceny przez osoby spełniające wymagania określone w art. 74a ust. 2 cytowanej ustawy.

Projekt niniejszego miejscowego planu zagospodarowania przestrzennego wymaga zaopiniowania w trybie art. 54 ust. 1 ustawy z 3 października 2008 r. o udostępnianiu informacji o środowisku i jego ochronie, udziale społeczeństwa w ochronie środowiska oraz o ocenach oddziaływania na środowisko.

Z up. REGIONALNEGO DYREKTORA
OCHRONY ŚRODOWISKA W OLSZTYNIE
Beata Olkowska-Woźniak
Główny Specjalista

w Wydziale Spraw Terenowych I
(podpisano kwalifikowanym podpisem elektronicznym)

Otrzymują:

1. Adresat (e-doręczenia)
2. A/a

Data wysłania: 10.09.2025

Data otrzymania: 10.09.2025

*P.K. Nalewo
11.09.2025
H.L.*

2025-09-10

WPLYNEŁO-KANCELARIA
Urzędu Miejskiego w Ostródzie
15273/25
w dniu 2025-09-10
L.Dz. *fol.*

Od: POWIATOWA STACJA SANITARNO-EPIDEMIOLOGICZNA W OSTRÓDZIE

<AE:PL-30746-98721-JDTFC-17>

Do:

GMINA MIEJSKA OSTRÓDA

<AE:PL-96188-85162-ESVTV-24>

ZNS.9022.2.56.2025

ZNS.9022.2.56.2025

Załączniki:

1. ZNS.9022.2.56.2025_ziss_mmpzp_ul_Mickiewicza_gm_Ostróda.pdf



Ostróda, 2025-09-09

ZNS.9022.2.56.2025.MG

OPINIA SANITARNA

Na podstawie art. 3 ustawy z dnia 14 marca 1985 r. o Państwowej Inspekcji Sanitarnej (Dz.U. z 2024 r., poz. 416) oraz art. 46 pkt 1, art. 53, art. 58 ust. 1 pkt 3 ustawy z dnia 3 października 2008 r. o udostępnianiu informacji o środowisku i jego ochronie, udziale społeczeństwa w ochronie środowiska oraz o ocenach oddziaływania na środowisko (Dz. U. z 2024 r., poz. 1112 z późn. zm.)

Państwowy Powiatowy Inspektor Sanitarny w Ostródzie

po zapoznaniu się z dokumentacją przedłożoną przy piśmie Burmistrza Miasta Ostróda z dnia 22.08.2025 r. (data wpływu: 25.08.2025 r.), znak: GP.6721.2.2025 w sprawie uzgodnienia zakresu i stopnia szczegółowości informacji wymaganych w prognozie oddziaływania na środowisko dla projektu miejscowego planu zagospodarowania przestrzennego dla dz. ew. nr 3/23, 3/25, 3/26, 3/27, 3/28, 3/9, 3/10 i 3/22 położonych w obrębie 0005 miasta Ostróda przy ul. Adama Mickiewicza

u z g a d n i a

zakres i stopień szczegółowości informacji wymaganych w prognozie oddziaływania na środowisko dla projektu miejscowego planu zagospodarowania przestrzennego dla dz. ew. nr 3/23, 3/25, 3/26, 3/27, 3/28, 3/9, 3/10 i 3/22 położonych w obrębie 0005 miasta Ostróda przy ul. Adama Mickiewicza, sporządzonego na podstawie Uchwały Nr IX/100/2024 z dnia 18 grudnia 2024 r. oraz Uchwały Nr XV/156/2025 z dnia 25 czerwca 2025 r. w sprawie przystąpienia do sporządzenia miejscowego planu zagospodarowania przestrzennego dla dz. nr 3/9, 3/10 i 3/22 położonych w ob. 0005 m. Ostróda, ul. Adama Mickiewicza

Z zastrzeżeniami:

- 1. Należy omówić zagadnienia dotyczące uzbrojenia nowych i istniejących terenów przeznaczonych pod przyszłe zagospodarowanie w instalację wodociągową oraz kanalizacyjną (bytowo-gospodarczą, deszczową).*
- 2. Należy uwzględnić zagadnienia dotyczące jakości wód powierzchniowych i podziemnych (w szczególności zasobów ujęć wody, stref ochronnych) oraz gleb - w stanie obecnym oraz po wprowadzeniu zmian.*
- 3. Należy wykonać inwentaryzację terenu objętego uchwałą wraz z terenami sąsiednimi, na bazie której należy wykonać analizę oddziaływań uwzględniającą wpływ terenów sąsiednich na planowaną zabudowę i wpływ planowanej zabudowy na tereny sąsiednie.*

Strona 1 z 3



CHRONIMY ZDROWIE
Z MYŚLĄ O PRZYSZŁOŚCI



Powiatowa Stacja Sanitarno-Epidemiologiczna w Ostródzie
ul. Tadeusza Kościuszki 2
14-100 Ostróda
+48 89 6460870 fax.: 89 6460880
psse.ostroda@sanepid.gov.pl
Adres E-doręczeń: AE:PL-30746-98721-JDTFC-17
REGON 000594525 NIP 7411740920

Ponadto w momencie stwierdzenia uciążliwości należy przedstawić działania zapobiegające negatywnemu oddziaływaniu (np. pasy zieleni izolującej, separacja przestrzenna itp.).

4. Wprowadzone zmiany należy w sposób precyzyjny przedstawić w projekcie miejscowego planu zagospodarowania przestrzennego zarówno w części opisowej jak i graficznej.

UZASADNIENIE

Pismem z dnia 29.04.2025 r. (data wpływu: 29.04.2025 r.), znak: GPiRL.6722.4.2025 Burmistrz Miasta i Gminy Miłomłyn zwrócił się do Państwowego Powiatowego Inspektora Sanitarnego w Ostródzie z wnioskiem o uzgodnienie zakresu i stopnia szczegółowości informacji wymaganych w prognozie oddziaływania na środowisko dla projektu zmiany miejscowego planu zagospodarowania przestrzennego dla działki nr 953/2 oraz dla części działek nr 26/16, 27, 950, 951, 952 położonych w obrębie Miasto Miłomłyn, gmina Miłomłyn.

Miejscowy plan zagospodarowania przestrzennego gminy stanowi dokument, o którym mowa w art. 46 pkt. 1 ustawy z dnia 3 października 2008 r. o udostępnianiu informacji o środowisku i jego ochronie, udziale społeczeństwa w ochronie środowiska oraz o ocenach oddziaływania na środowisko, wymagający przeprowadzenia strategicznej oceny oddziaływania na środowisko oraz sporządzenia prognozy oddziaływania na środowisko (art. 51 ust.1).

Na podstawie art. 53 w związku z art. 58 pkt 3 ustawy z dnia 3 października 2008 r., organ opracowujący projekt planu zagospodarowania przestrzennego uzgadnia zakres i stopień szczegółowości informacji wymaganych w prognozie oddziaływania na środowisko m.in. z Państwowym Powiatowym Inspektorem Sanitarnym.

Teren objęty opracowaniem obejmuje obszar o powierzchni 0,1517 ha, na który składają się dz. ew. nr 3/9, 3/10 i 3/22 ob. 0005 miasta Ostróda, ul. Adama Mickiewicza. Działki nr 3/9 i 3/10 stanowią własność osób fizycznych. Użytkownikiem wieczystym dz. nr 3/22, stanowiącej własność Skarbu Państwa jest osoba fizyczna.

Na analizowanym obszarze obowiązuje miejscowy plan zagospodarowania przestrzennego obszaru śródmieścia miasta Ostróda, przyjęty Uchwałą Nr XLV/293/98 Rady Miejskiej w Ostródzie z dnia 25 marca 1988 r. (Dz. Urz. Województwa Olsztyńskiego nr 9 z dnia 30 kwietnia 1988 r, poz. 119 z późn. zm.), zgodnie z którym jest to teren przeznaczony na działalność produkcyjną (symbol S2PR) oraz komunikacje kołową (symbol Z1).

W studium uwarunkowań i kierunków zagospodarowania przestrzennego miasta Ostróda przyjętym uchwałą nr XV/99/2015 Rady Miejskiej w Ostródzie z dnia 30 listopada 2015 r. jest to obszar zabudowy mieszkaniowej wielorodzinnej (symbol MW4).

Celem przystąpienia do sporządzenia miejscowego planu zagospodarowania przestrzennego jest przeznaczenie terenu na cele zabudowy mieszkaniowej wielorodzinnej, w tym usług nieuciążliwych. Ze względu na położenie w obszarze śródmiejskim, atrakcyjnym pod względem turystycznym, tj. w sąsiedztwie Kanału oraz Bulwaru Europejskiego nad Jeziorem Drwęckim, niezbędna jest rewitalizacja budynku dawnego Młyna i zagospodarowanie przedmiotowego terenu w celu nadania im nowego sposobu wykorzystania oraz ożywienia procesów społeczno-gospodarczych.



W ocenie PPIS w Ostródzie, biorąc powyższe pod uwagę, prognoza oddziaływania na środowisko dla projektu miejscowego planu zagospodarowania przestrzennego, opracowana w zakresie i stopniu szczegółowości określonym w rozstrzygnięciu niniejszej opinii i przy spełnieniu ww. zastrzeżeń, pozwoli na analizę w zakresie wymogów sanitarno–higienicznych i zdrowotnych.

W związku z powyższym, orzeczono jak w sentencji.

Zdzisław Sokolowski
Państwowy Powiatowy Inspektor Sanitarny w Ostródzie
2025-09-09

Otrzymują:

1. Burmistrz Miasta Ostróda

Do wiadomości:

2. Warmińsko-Mazurski Państwowy
Wojewódzki Inspektor Sanitarny
ul. Żołnierska 16, 10-561 Olsztyn
3. a/a

Strona 3 z 3



**CHRONIMY ZDROWIE
Z MYŚLĄ O PRZYSZŁOŚCI**



Powiatowa Stacja Sanitarno-Epidemiologiczna w Ostródzie
ul. Tadeusza Kościuszki 2
14-100 Ostróda
+48 89 6460870 fax.: 89 6460880
psse.ostroda@sanepid.gov.pl
Adres E-doręczeń: AE:PL-30746-98721-JDTFC-17
REGON 000594525 NIP 7411740920

OŚWIADCZENIE

Oświadczam, iż jako autor opracowujący „Prognozę oddziaływania na środowisko dla projektu miejscowego planu zagospodarowania przestrzennego dla działek ew. nr 3/9, 3/10, 3/22, 3/23, 3/25, 3/26, 3/27, 3/28, położonych w obrębie 0005 miasta Ostróda przy ul. Adama Mickiewicza, spełniam wymagania, o których mowa w art. 74a ust. 2 ustawy z dnia 3 października 2008 r. o udostępnianiu informacji o środowisku i jego ochronie, udziale społeczeństwa w ochronie środowiska oraz o ocenach oddziaływania na środowisko (t. j. Dz. U. z 2024 r., poz.1112).

Jestem świadom odpowiedzialności karnej za złożenie fałszywego oświadczenia.

URBANISTA
mgr inż. Maciej Wronka

.....
mgr inż. Maciej Wronka