

PROGNOZA ODDZIAŁYWANIA NA ŚRODOWISKO

**PROGNOZA
ODDZIAŁYWANIA NA ŚRODOWISKO**

dla projektu planu ogólnego miasta Ostródy



Ostróda, luty - maj 2025 r.

PROGNOZA ODDZIAŁYWANIA NA ŚRODOWISKO

ZLECENIODAWCA:

Urząd Miejski w Ostródzie

Ostróda, ul. Mickiewicza 24, 14-100 Ostróda

WYKONAWCA:



Przedsiębiorstwo Gospodarki Gruntami TOPOZ Maciej Wronka

Pluski, ul. Pluszna 19, 11-034 Stawiguda

PROGNOZA ODDZIAŁYWANIA NA ŚRODOWISKO

Wstęp.....	5
1. INFORMACJE O ZAWARTOŚCI, GŁÓWNYCH CELACH PROJEKTOWANEGO DOKUMENTU ORAZ JEGO POWIĄZANIACH Z INNYMI DOKUMENTAMI	5
1.1. Podstawy formalno-prawne prognozy	5
1.2. Cel oraz zakres prognozy oddziaływania na środowisko	6
1.3. Ogólna charakterystyka gminy	7
1.4. Informacje o zawartości i głównych celach projektu planu ogólnego	9
1.5. Powiązania ustaleń projektu planu ogólnego z innymi dokumentami.....	14
2. INFORMACJE O METODACH ZASTOSOWANYCH PRZY SPORZĄDZANIU PROGNOZY	15
3. PROPOZYCJE DOTYCZĄCE PRZEWIDYWANYCH METOD ANALIZY SKUTKÓW REALIZACJI POSTANOWIEŃ PROJEKTU PLANU OGÓLNEGO ORAZ CZĘSTOTLIWOŚCI JEJ PRZEPROWADZANIA	17
4. INFORMACJE O MOŻLIWYM TRANSGRANICZNYM ODDZIAŁYWANIU NA ŚRODOWISKO	17
5. ISTNIEJĄCY STAN ŚRODOWISKA ORAZ POTENCJALNE ZMIANY JEGO STANU W PRZYPADKU BRAKU REALIZACJI PROJEKTU PLANU OGÓLNEGO	18
5.1. Istniejący stan środowiska	18
5.2. Potencjalne zmiany istniejącego stanu środowiska w przypadku braku realizacji projektu planu ogólnego	32
6. STAN ŚRODOWISKA NA OBSZARACH OBJĘTYCH PRZEWIDYWANYM ZNACZĄCYM ODDZIAŁYWANIEM	33
7. ISTNIEJĄCE PROBLEMY OCHRONY ŚRODOWISKA ISTOTNE Z PUNKTU WIDZENIA REALIZACJI PROJEKTU PLANU OGÓLNEGO, W SZCZEGÓLNOŚCI DOTYCZĄCE OBSZARÓW PODLEGAJĄCYCH OCHRONIE NA PODSTAWIE USTAWY Z DNIA 16 KWIEŃNIA 2004 R. O OCHRONIE PRZYRODY.....	34
8. CELE OCHRONY ŚRODOWISKA USTANOWIONE NA SZCZEBLU MIĘDZYNARODOWYM, WSPÓLNOTOWYM I KRAJOWYM, ISTOTNE Z PUNKTU WIDZENIA PROJEKTU PLANU OGÓLNEGO, ORAZ SPOSOBY, W JAKICH TE CELE I INNE PROBLEMY ŚRODOWISKA ZOSTAŁY UWZGLĘDNIONE PODCZAS OPRACOWYWANIA PROJEKTU DOKUMENTU	35
9. PRZEWIDYWANE ZNACZĄCE ODDZIAŁYWANIA, W TYM ODDZIAŁYWANIA BEZPOŚREDNIE, POŚREDNIE, WTÓRNE, SKUMULOWANE, KRÓTKOTERMINOWE, ŚREDNIOTERMINOWE I DŁUGOTERMINOWE, STAŁE I CHWILOWE ORAZ POZYTYWNE I NEGATYWNE, NA CELE I PRZEDMIOT OCHRONY OBSZARU NATURA 2000 ORAZ INTEGRALNOŚĆ TEGO OBSZARU, A TAKŻE ŚRODOWISKO	37
9.1. Oddziaływanie zabudowy przewidzianej w projekcie planu ogólnego na środowisko	37
9.2. Oddziaływanie na obszary chronione i różnorodność biologiczną	38
9.3. Oddziaływanie na wody powierzchniowe i podziemne	39
9.4. Powietrze i klimat.....	40

PROGNOZA ODDZIAŁYWANIA NA ŚRODOWISKO

9.5.	Powierzchnia ziemi i gleby	41
9.6.	Krajobraz	41
9.7.	Zasoby naturalne	42
9.8.	Hałas	43
9.9.	Zabytki i dobra materialne	43
9.10.	Oddziaływanie na tereny sąsiednie i ludzi	44
10.	ROZWIĄZANIA MAJĄCE NA CELU ZAPOBIEGANIE, OGRANICZANIE LUB KOMPENSACJĘ PRZYRODNICZĄ NEGATYWNYCH ODDZIAŁYWAŃ NA ŚRODOWISKO, MOGĄCYCH BYĆ REZULTATEM REALIZACJI PROJEKTU PLANU OGÓLNEGO, W SZCZEGÓLNOŚCI NA CELE I PRZEDMIOT OCHRONY OBSZARU NATURA 2000 ORAZ INTEGRALNOŚĆ TEGO OBSZARU	45
11.	ROZWIĄZANIA ALTERNATYWNE DO ROZWIĄZAŃ ZAWARTYCH W PROJEKCIE PLANU WRAZ Z UZASADNIENIEM ICH WYBORU ORAZ OPIS METOD DOKONANIA OCENY PROWADZĄCEJ DO TEGO WYBORU ALBO WYJAŚNIENIE BRAKU ROZWIĄZAŃ ALTERNATYWNYCH, W TYM WSKAZANIA NAPOTKANYCH TRUDNOŚCI WYNIKAJĄCYCH Z NIEDOSTATKÓW TECHNIKI LUB LUK WE WSPÓŁCZESNEJ WIEDZY	49
12.	WNIOSKI.....	49
13.	STRESZCZENIE Z JEZYKU NIESPECJALISTYCZNYM	51
14.	WYKAZ MATERIAŁÓW ŹRÓDŁOWYCH.....	53

Wstęp

Prognoza oddziaływania na środowisko została sporządzona dla planu ogólnego miasta Ostródy.

Projekt przedmiotowego planu ogólnego został utworzony na podstawie Uchwały Nr L/442/2023 Rady Miejskiej w Ostródzie z dnia 26 czerwca 2024 r. w sprawie przystąpienia do sporządzenia planu ogólnego miasta Ostródy.

Granice obszaru objętego planem ogólnym stanowią granice administracyjne miasta Ostródy, pomniejszone o istniejące w granicach miasta tereny zamknięte resortu obrony narodowej, zgodnie z art. 13a ustawy o planowaniu i zagospodarowaniu przestrzennym (Dz. U. z 2024 r. poz. 1130 ze zm.).

1. INFORMACJE O ZAWARTOŚCI, GŁÓWNYCH CELACH PROJEKTOWANEGO DOKUMENTU ORAZ JEGO POWIĄZANIACH Z INNYMI DOKUMENTAMI

1.1. Podstawy formalno-prawne prognozy

Zgodnie z ustawą z dnia 3 października 2008 r. o udostępnianiu informacji o środowisku i jego ochronie, udziale społeczeństwa w ochronie środowiska oraz ocenach oddziaływania na środowisko (t.j. Dz.U. z 2024.1112 z późn. zm.) ustalony został obowiązek opracowania prognozy oddziaływania na środowisko.

Podstawą formalno-prawną prognozy również są:

- Ustawa z dnia 27 marca 2003 r. o planowaniu i zagospodarowaniu przestrzennym (Dz.U.2024.1130 z późn. zm.),
- Ustawa z dnia 27 kwietnia 2001 r. – Prawo ochrony środowiska (t.j. Dz.U.2024.54 z późn. zm.),
- Projekt planu ogólnego miasta Ostródy,
- Ustawa z dnia 16 kwietnia 2004 r. – O ochronie przyrody (t.j. Dz.U. 2024.1478 ze zm.).

Prognoza oddziaływania na środowisko jest elementem strategicznej oceny oddziaływania na środowisko, służącej eliminowaniu lub łagodzeniu ewentualnych konfliktów przyrodniczo - przestrzennych. Formuła dokumentu pozwala, by we wszystkich fazach planowania uwzględniać wzajemne relacje pomiędzy uwarunkowaniami przyrodniczymi, a przyjętymi w projekcie planu ogólnego, rozwiązaniami planistycznymi.

PROGNOZA ODDZIAŁYWANIA NA ŚRODOWISKO

1.2. Cel oraz zakres prognozy oddziaływania na środowisko

Głównym celem sporządzania prognozy oddziaływania na środowisko jest wskazanie przewidywanego wpływu na środowisko, będącego skutkiem realizacji dopuszczonych w projekcie planu form zagospodarowania przestrzennego, między innymi poprzez ocenę relacji pomiędzy przyjętymi w projekcie planu rozwiązaniami planistycznymi, a uwarunkowaniami środowiska przyrodniczego, a także aspektami gospodarczymi i społecznymi, zgodnie z zasadą zrównoważonego rozwoju.

Prognoza oddziaływania na środowisko, ma za zadanie przedstawić rozwiązania zapobiegających, ograniczających lub kompensujących negatywne oddziaływanie projektu planu ogólnego na środowisko.

Podsumowując, zakres Prognozy obejmuje elementy określone w art. 51 i 52 ustawy z dnia 3 października 2008 r. o udostępnianiu informacji o środowisku i jego ochronie, udziale społeczeństwa w ochronie środowiska oraz o ocenach oddziaływania na środowisko (t.j. Dz.U.2024.1112 z późn. zm.).

Prognoza została wykonana w zakresie i stopniu szczegółowości uzgodnionym przez:

- Regionalnego Dyrektora Ochrony Środowiska w Olsztynie, Wydział Spraw Terenowych I w Elblągu, pismo WSTE.411.52.2024.BW z dnia 2 grudnia 2024 r. (zał. teks. nr 1);
- Państwowym Powiatowym Inspektorem Sanitarnym w Ostródzie – pismo znak ZNS.9022.1.43.2024.MG z dnia 26 listopada 2024 r. (zał. teks. nr 2).

W skład prognozy oddziaływania na środowisko wchodzi:

- Informacje o zawartości projektu planu ogólnego, jego głównych celach oraz powiązaniu z innymi dokumentami.
- Informację o metodach zastosowanych przy sporządzaniu prognozy.
- Propozycje dotyczące przewidywanych metod analiz skutków będących wynikiem realizacji postanowień projektu planu ogólnego, a także częstotliwość jej przeprowadzania.
- W przypadku wystąpienia – transgraniczne oddziaływanie na środowisko.
- Streszczenie w języku niespecjalistycznym.

Prognoza określa, analizuje i ocenia:

- Istniejący, aktualny stan środowiska naturalnego i przewidywane potencjalne jego zmiany w przypadku braku realizacji postanowień projektu planu ogólnego.
- Stan środowiska na obszarach objętych przewidywanym znaczącym oddziaływaniem.
- Istniejące problemy ochrony środowiska z punktu widzenia realizacji projektu planu

PROGNOZA ODDZIAŁYWANIA NA ŚRODOWISKO

ogólnego, w szczególności dotyczące obszarów podlegających ochronie na podstawie ustawy z dnia 16 kwietnia 2004 r. o ochronie przyrody.

- Cele ochrony środowiska ustalone na szczeblu międzynarodowym, wspólnotowym i krajowym, istotne z punktu widzenia projektu planu ogólnego, a także sposób w jaki ww. cele uwzględnione zostały w trakcie opracowywania dokumentu.
- Przewidywane znaczące oddziaływanie (bezpośrednie, pośrednie, wtórne, skumulowane, krótkoterminowe, średnioterminowe, długoterminowe, stałe, chwilowe, pozytywne, negatywne) na cele i przedmiot ochrony obszaru Natura 2000, integralność tego obszaru oraz na środowisko w tym na: różnorodność biologiczną, ludzi, zwierzęta, rośliny, wodę, powietrze, powierzchnię ziemi, krajobraz, klimat, zasoby naturalne, zabytki, dobra materialne, z uwzględnieniem zależności między wymienionymi elementami środowiska oraz między oddziaływaniami na te tereny.

Prognoza przedstawia rozwiązania mające na celu zapobieganie, ograniczanie lub kompensację przyrodniczą negatywnych oddziaływań na środowisko, mogących być rezultatem realizacji projektu planu ogólnego, w szczególności ochrony obszarów Natura 2000 oraz ich integralność. Przedstawia także rozwiązania alternatywne lub wyjaśnia ich brak.

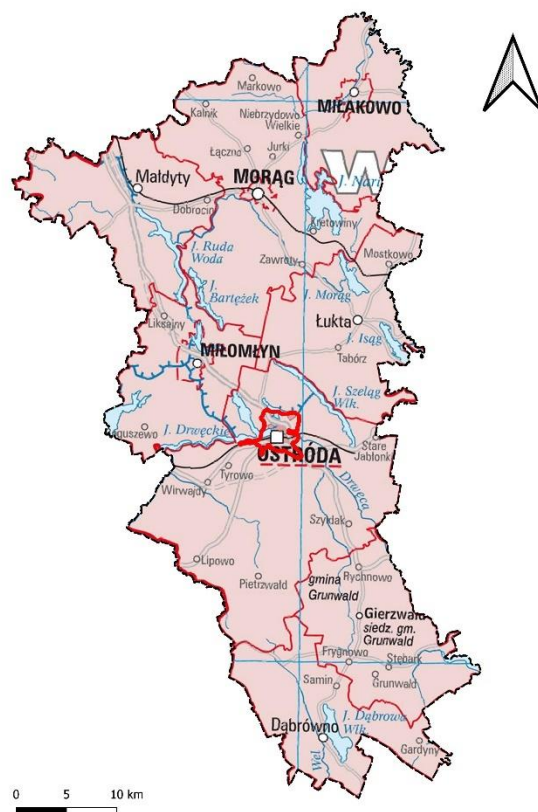
Prognoza, według art. 52 ww. ustawy opracowywana jest w stopniu odpowiednim do szczegółowości informacji zawartych w projekcie planu oraz stosownie do stanu współczesnej wiedzy i metod oceny. Zakres i stopień szczegółowości informacji opracowanej prognozy, stosownie do wymogów zawartych w artykule 53 ww. ustawy jest uzgadniany z właściwymi organami, wskazanymi w art. 57 i 58 ustawy: regionalnym dyrektorem ochrony środowiska i państwowym powiatowym inspektorem sanitarnym.

1.3 Ogólna charakterystyka gminy

Obszar objęty opracowaniem obejmuje obszar miasta Ostródy, z wyłączeniem terenów zamkniętych MON. Miasto Ostróda jest jedną z dziewięciu gmin powiatu ostródzkiego, leżąca w jego centralnej części (Rys. 1.1). Powiat ostródzki zajmuje zachodnią część województwa warmińsko-mazurskiego (północno-wschodnia Polska). Ostróda to gmina miejska, która zajmuje powierzchnię 14 km². Jak podają dane GUS za rok 2023, liczba ludności miasta wynosiła 31 336 osób.

Struktura użytkowania terenów w gminie charakteryzuje się przeważającym udziałem gruntów zabudowanych i zurbanizowanych, które zajmują ponad 60% powierzchni gminy.

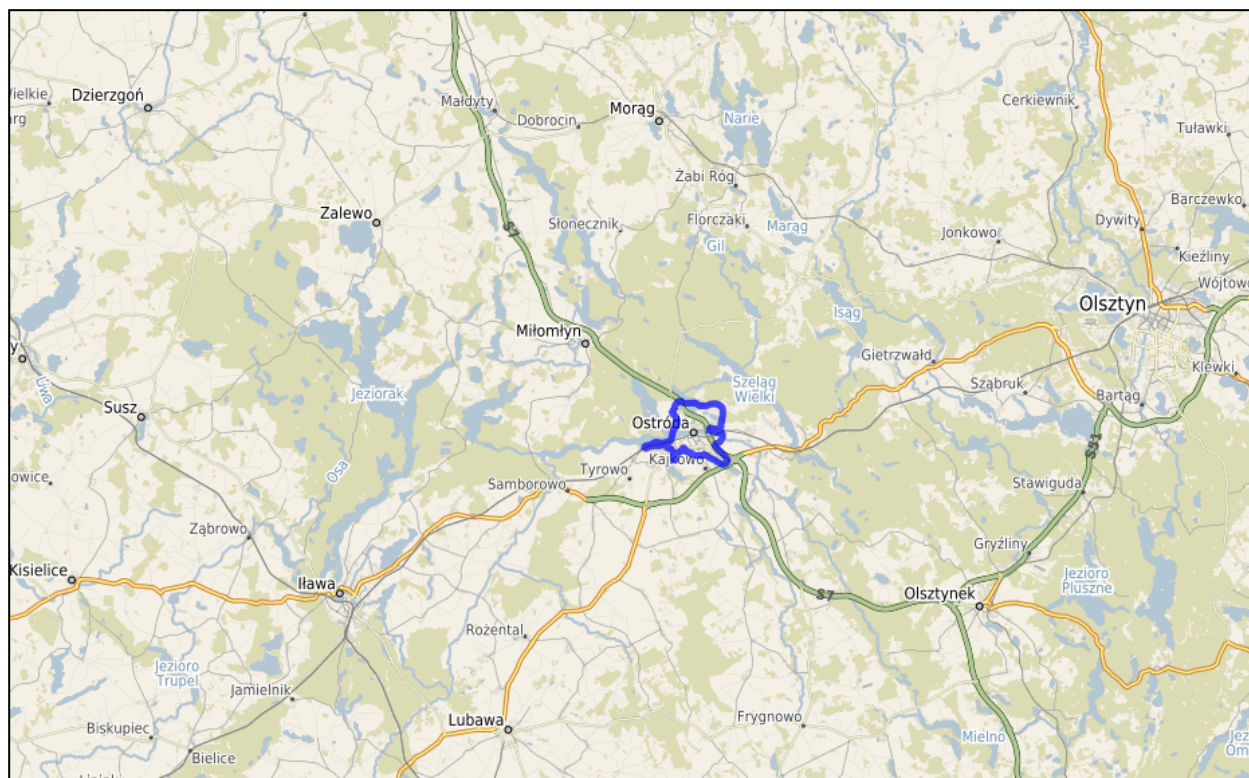
PROGNOZA ODDZIAŁYWANIA NA ŚRODOWISKO



Rys. 1.1. Powiat ostródzki z oznaczoną lokalizacją miasta Ostródy. Źródło: opracowanie własne

Jedną z głównych gałęzi rozwoju gospodarczego miasta Ostródy są: turystyka, sport i rekreacja, a także w mniejszym stopniu handel, nieruchomości, budownictwo i usługi.

Na rysunku 1.2 znajduje się oznaczone miasto Ostróda. Z rysunku poniżej można odczytać położenie gminy względem dużych miast województwa warmińsko – mazurskiego, tj.: Olsztyn, Ostróda, Iława, Lubawa.



Rys. 1.2. Miasto Ostróda. Źródło: <https://polska.e-mapa.net/>

1.4 Informacje o zawartości i głównych celach projektu planu ogólnego

Stosownie do przepisów prawa, głównym celem sporządzania planu ogólnego jest zapewnienie zrównoważonego rozwoju gminy oraz harmonijnego zagospodarowania jej przestrzeni.

Granice obszaru objętego planem ogólnym stanowią granice administracyjne miasta Ostródy, z wyłączeniem terenów zamkniętych MON. Zakres opracowania zawiera projekt planu ogólnego wraz z uzasadnieniem, o którym mowa w art. 13h ustawy z dnia 27 marca 2003 r. o planowaniu i zagospodarowaniu przestrzennym (Dz. U. z 2024 r. poz. 1130 z późn. zm.). Zasadność sporządzenia planu ogólnego wynika ze zmiany przepisów prawa z zakresu planowania i zagospodarowania przestrzennego, określającej obowiązek sporządzenia dokumentu jakim jest plan ogólny gminy, zastępujący dotychczas obowiązujące studium uwarunkowań i kierunków zagospodarowania przestrzennego. Ustalenia planu ogólnego stanowiąc będą podstawę do opracowywania miejscowych planów zagospodarowania przestrzennego oraz wydawania decyzji o warunkach zabudowy.

Zgodnie z art. 13c ustawy o planowaniu i zagospodarowaniu przestrzennym, obszar opracowania planu ogólnego dzieli się na strefy planistyczne. Ustawodawca przewidział możliwość ustanowienia następujących stref planistycznych:

- Strefa wielofunkcyjna z zabudową mieszkaniową wielorodzinną,
- Strefa wielofunkcyjna z zabudową mieszkaniową jednorodzinną,

PROGNOZA ODDZIAŁYWANIA NA ŚRODOWISKO

- Strefa wielofunkcyjna z zabudową zagrodową,
- Strefa usługowa,
- Strefa handlu wielkopowierzchniowego,
- Strefa gospodarcza,
- Strefa produkcji rolniczej,
- Strefa infrastrukturalna,
- Strefa zieleni i rekreacji,
- Strefa cmentarzy,
- Strefa górnictwa,
- Strefa otwarta,
- Strefa komunikacyjna.

W strukturze zagospodarowania przestrzennego miasta znajdują się tereny istniejącej zabudowy, która powstała m.in. na mocy obowiązujących miejscowych planów zagospodarowania przestrzennego oraz tereny predysponowane do zabudowy w określonych kierunkach. Strefy planistyczne wyznaczono uwzględniając politykę przestrzenną gminy, uwarunkowania zewnętrzne, środowiskowe, a także wnioski, jakie wpłynęły w związku z ogłoszeniem i zawiadomieniem o przystąpieniu do sporządzenia przedmiotowego dokumentu.

W projekcie planu ogólnego miasta Ostródy wyznaczono następujące strefy planistyczne:

a) Strefa wielofunkcyjna z zabudową mieszkaniową wielorodzinną (SW)

Strefę wielofunkcyjną z zabudową mieszkaniową wielorodzinną wyznaczono zgodnie z granicami przeznaczenia w obowiązujących miejscowych planach zagospodarowania przestrzennego, umożliwiającą realizację tego rodzaju zabudowy, w ramach istniejącej zabudowy wielorodzinnej, a także na nowych obszarach, zgodnie z wnioskami, jakie wpłynęły w trakcie procedury planistycznej.

Dla przedmiotowych stref planistycznych przyjęto ustalenia tożsame z wyznaczonymi w obowiązujących aktach planowania przestrzennego lub zgodne z aktualnym wykorzystaniem działek, na których przedmiotowy rodzaj zabudowy funkcjonuje.

b) Strefa wielofunkcyjna z zabudową mieszkaniową jednorodzinną (SJ)

Strefa wielofunkcyjna z zabudową mieszkaniową jednorodzinną została wyznaczona, zgodnie z art. 13d ust. 1 ustawy o planowaniu i zagospodarowaniu przestrzennym, na podstawie obowiązujących miejscowych planów zagospodarowania przestrzennego,

PROGNOZA ODDZIAŁYWANIA NA ŚRODOWISKO

w zakresie umożliwiającym realizację funkcji mieszkaniowej oraz w ramach istniejącej zabudowy mieszkaniowej jednorodzinnej.

Wyznaczając strefę wielofunkcyjną z zabudową mieszkaniową jednorodziną brano pod uwagę sąsiedztwo funkcji, predysponowanie terenów do pełnienia funkcji związanych z profilem funkcjonalnym strefy, a także wnioski, jakie wpłynęły podczas procedury sporządzania dokumentu planu ogólnego.

c) Strefa usługowa (SU)

Strefa usługowa w planie ogólnym miasta Ostródy wyznaczona została zgodnie z faktycznym użytkowaniem, na terenach istniejącej zabudowy usługowej, na podstawie ustaleń obowiązujących miejscowych planów zagospodarowania przestrzennego.

Zasady zagospodarowania ustalono na podstawie analizy istniejącego zagospodarowania, celem kontynuacji polityki przestrzennej gminy.

d) Strefa handlu wielkopowierzchniowego (SH)

Strefa handlu wielkopowierzchniowego została wyznaczona na działce, na której występuje obiekt handlowy wielkopowierzchniowy, zgodny z profilem funkcjonalnym ww. strefy planistycznej.

e) Strefa gospodarcza (SP)

Strefę gospodarczą wyznaczono zgodnie ze stanem istniejącym, na obszarach prowadzenia działalności produkcyjnej i produkcyjno-usługowej. Ponadto, strefę tę wprowadzono na obszarach przeznaczonych w obowiązujących miejscowych planach zagospodarowania przestrzennego pod tereny produkcyjne, składy i magazyny itp. Ze względu na istniejące współwystępowanie i przemieszanie zabudowy mieszkaniowej i produkcyjnej, typowego dla terenów miejskich, w wielu przypadkach nie było możliwości ich odseparowania i zastosowania bufora zmniejszającego negatywne oddziaływanie. Dodatkowo, obowiązujące prawo miejscowe w mieście Ostróda (uchwalone plany miejscowe) umożliwiają wielofunkcyjne zagospodarowanie terenów i w wielu przypadkach ich przeznaczenia mogą powodować oddziaływanie na tereny sąsiednie. Ze względu na to, że plan ogólny nie ma charakteru szczegółowego, jak plan miejscowy, wszelkie ustalenia w zakresie ewentualnego możliwego negatywnego oddziaływania na tereny sąsiednie, będzie określone na etapie sporządzenia planów miejscowych. Ponadto, należy stwierdzić, iż strefy planistyczne określają szeroki katalog terenów, na jakie można przeznaczyć objęte nimi działki, tak, aby zachować ład przestrzenny i zrównoważony rozwój społeczno-gospodarczy bez szkody dla środowiska, a w szczególności ludzi. Zasady zagospodarowania ustalono na podstawie analizy istniejącego zagospodarowania, celem kontynuacji polityki przestrzennej gminy.

PROGNOZA ODDZIAŁYWANIA NA ŚRODOWISKO

Wyznaczone strefy gospodarcze (SP) zostały ustalone w oparciu o obowiązujące miejscowe plany zagospodarowania przestrzennego oraz istniejące uwarunkowania terenowe. Część stref obejmuje obszary już zagospodarowane, część natomiast wprowadzono częściowo nowe lub poszerzone strefy, zgodnie z granicami działek ewidencyjnych oraz istniejącą infrastrukturą.

Szczegółowe analizy oraz zastosowanie właściwych separacji przestrzennych zostaną dokonane na etapie sporządzania mpzp (w granicach stref mieszkaniowych i gospodarczych występują również inne tereny w profilu podstawowym i dodatkowym, które umożliwią zachowanie buforu od zabudowy mieszkaniowej).

Przyjęte rozwiązania planistyczne umożliwiają kontynuację istniejącej zabudowy produkcyjnej, usługowej i magazynowej, a jednocześnie chronią warunki życia i zdrowia mieszkańców sąsiednich terenów. Wprowadzone strefy gospodarcze współgrają z obowiązującymi planami miejscowymi i nie powodują istotnych negatywnych oddziaływań na środowisko.

f) Strefa infrastrukturalna (SI)

Strefa infrastrukturalna została wyznaczona na terenach związanych z infrastrukturą.

g) Strefa zieleni i rekreacji (SN)

Strefa zieleni i rekreacji wyznaczona została na terenach zieleni urządzonej oraz istniejących ogrodów działkowych, parków, terenów dostępu do wód publicznych, plaż.

h) Strefa cmentarzy (SC)

Strefa cmentarzy została wyznaczona na terenach istniejących cmentarzy.

Dwa z terenów cmentarzy zostały poszerzone. Przyjęte rozwiązania planistyczne spełniają wymagania sanitarne w zakresie lokalizacji cmentarzy względem zabudowy mieszkaniowej i nie powodują istotnych negatywnych oddziaływań na środowisko oraz zdrowie ludzi.

Strefa planistyczna 1SC została wyznaczona zgodnie z ustaleniami obowiązującego miejscowego planu zagospodarowania przestrzennego, z niewielkim poszerzeniem w kierunku wschodnim. Jednocześnie zachowano strefę ochronną o szerokości 50 m od budynków mieszkaniowych jednorodzinnych, przy czym budynki te są podłączone do sieci wodociągowej.

Strefa 2SC została wyznaczona zgodnie z obowiązującym prawem miejscowym. Należy podkreślić, iż jest to cmentarz nieczynny. Został zamknięty w 1972 r. , a ostatni pochówek odbył się w 1970 r.

PROGNOZA ODDZIAŁYWANIA NA ŚRODOWISKO

Strefa planistyczna 3SC została wyznaczona w oparciu o ustalenia obowiązującego miejscowego planu zagospodarowania przestrzennego, z poszerzeniem w kierunku zachodnim. Zmiana ta uwzględnia wymogi dotyczące minimalnych odległości terenów cmentarnych od zabudowy mieszkaniowej.

Odległość najbliższego budynku zabudowy wielorodzinnej od granicy strefy SC wynosi około 108 m. Budynek ten jest podłączony do sieci wodociągowej.

Strefa planistyczna 4SC obejmuje teren cmentarza zabytkowego. W bezpośrednim sąsiedztwie występuje istniejąca zabudowa mieszkaniowa, przy czym w sąsiedztwie nie przewiduje się lokalizacji nowych terenów przeznaczonych pod zabudowę mieszkaniową.

Strefa planistyczna 5SZ obejmuje Cmentarz wojenny poległych żołnierzy Armii Radzieckiej. Na terenie tej strefy nie planuje się nowych pochówków. W bezpośrednim sąsiedztwie znajduje się istniejąca zabudowa mieszkaniowa, zgodna z przeznaczeniem określonym w obowiązującym miejscowym planie zagospodarowania przestrzennego.

Wszystkie wyznaczone strefy cmentarne (1SC, 3SC, 4SC, 5SZ) zostały ustalone w oparciu o obowiązujące miejscowe plany zagospodarowania przestrzennego oraz istniejące uwarunkowania terenowe. W przypadku stref 1SC i 3SC zachowano odpowiednie odległości od budynków mieszkaniowych (min. 50 m), przy czym sąsiednie budynki podłączone są do sieci wodociągowej. Strefa 4SC obejmuje cmentarz zabytkowy, a strefa 5SZ Cmentarz wojenny – na tych terenach nie przewiduje się nowych pochówków.

W sąsiedztwie wszystkich stref cmentarnych występuje wyłącznie istniejąca zabudowa mieszkaniowa lub inne funkcje zgodne z ustaleniami mpzp, przy czym nie planuje się lokalizacji nowych terenów mieszkaniowych w bezpośrednim sąsiedztwie cmentarzy. Przyjęte rozwiązania planistyczne zapewniają zachowanie wymogów sanitarnych, minimalizują potencjalne konflikty funkcjonalne i nie powodują istotnych negatywnych oddziaływań na środowisko oraz warunki życia mieszkańców.

i) Strefa otwarta (SO)

Strefa otwarta obejmuje w większości tereny pozbawione zabudowy, tereny cenne przyrodniczo. Swym zasięgiem pokrywa znaczną część gminy. W jej skład wchodzi m.in.: lasy, grunty rolne, wody powierzchniowe, drogi.

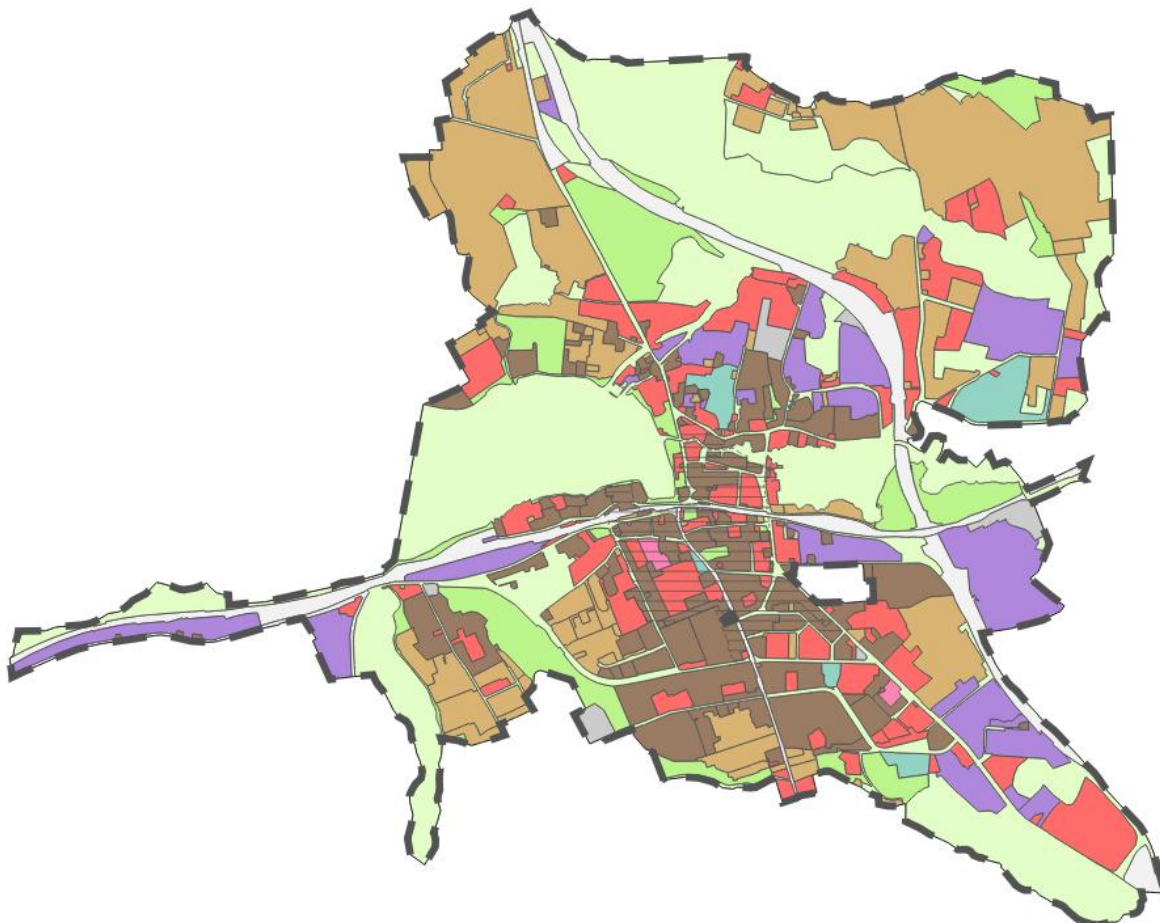
j) Strefa komunikacyjna (SK)

Strefę komunikacyjną w mieście Ostróda wyznaczono, zgodnie z Rozporządzeniem w sprawie projektu planu ogólnego gminy, dokumentowania prac planistycznych w zakresie tego planu oraz wydawania z niego wypisów i wyrysów, na terenach istniejącej lub planowanej komunikacji drogowej, dla których określone są linie rozgraniczające terenów.

PROGNOZA ODDZIAŁYWANIA NA ŚRODOWISKO

Na terenie miasta Ostródy, w skład strefy komunikacyjnej wchodzi linia kolejowa, a także drogi krajowe, wojewódzkie oraz droga powiatowa klasy zbiorczej.

Na poniższym rysunku przedstawiono miasto Ostródę z podziałem na strefy planistyczne.



Rys. 1.3. Strefy planistyczne wyznaczone na terenie miasta Ostródy. Źródło: opracowanie własne

1.5 Powiązania ustaleń projektu planu ogólnego z innymi dokumentami

Zgodnie z art. 13b ustawy z dnia 27 marca 2003 r. o planowaniu i zagospodarowaniu przestrzennym, ustalenia planu ogólnego określa się, uwzględniając uwarunkowania rozwoju przestrzennego gminy, w szczególności: politykę przestrzenną gminy określoną w strategii rozwoju gminy lub strategii rozwoju ponadlokalnego, ustalenia planu zagospodarowania przestrzennego województwa.

Projekt planu ogólnego miasta Ostródy zgodny jest z ustaleniami strategii rozwoju gminy, województwa i planu zagospodarowania przestrzennego województwa. W planie

PROGNOZA ODDZIAŁYWANIA NA ŚRODOWISKO

zagospodarowania przestrzennego województwa uwzględnia się ustalenia strategii rozwoju województwa oraz rekomendacje i wnioski zawarte w audycie krajobrazowym.

Do inwestycji celu publicznego o znaczeniu ponadlokalnym, wynikających z planu zagospodarowania przestrzennego województwa, należą:

- a) z zakresu infrastruktury technicznej:
 - budowa i modernizacja sieci kanalizacji sanitarnej,
- b) z zakresu infrastruktury komunikacyjnej:
 - budowa drogi S7 Elbląg – Olsztynek, odcinek: Miłomłyn (S7) – Olsztynek (S51) (dotyczy S7/S5),
 - prace na linii nr 353 na odcinku Jabłonowo Pomorskie – Hawa – Olsztyn – Korsze,
- c) z zakresu infrastruktury społecznej:
 - budowa Szpitalnego Oddziału Ratunkowego w Powiatowym Zespole Opieki Zdrowotnej w Ostródzie S.A.

W strategii rozwoju miasta Ostródy sformułowano cele strategiczne, które określają rezultaty o zasadniczym znaczeniu w dłuższej perspektywie oraz kierunkują działania na te obszary, które są najważniejsze dla koncepcji rozwoju gminy. Cele te wymagają decyzji dotyczących utrzymania lub zmiany wykorzystania zasobów gminy - publicznych, państwowych i prywatnych.

CELE STRATEGICZNE MIASTA OSTRÓDY:

1. Stymulowanie napływu ludności do Ostródy oraz utrzymanie grup mieszkańców o najwyższym potencjale produkcyjnym poprzez działania nakierowane na tworzenie wysokiej jakości zamieszkania.
2. Tworzenie wysokiej jakości kapitału społecznego poprzez działania nastawione na zachowanie dziedzictwa kulturowego, budowanie więzi społecznych, rozwój zasobów ludzkich i wsparcie grup defaworyzowanych.
3. Budowa ładu przestrzennego i racjonalne wykorzystanie tkanki miasta w celu poprawy układu funkcjonalnego i nadawanie nowych sposobów użytkowania obszarom, które zatraciły swoje pierwotne funkcje.
4. Tworzenie warunków dla rozwoju przedsiębiorczości.

Projekt planu ogólnego miasta Ostródy zgodny jest z ustaleniami strategii rozwoju w zakresie wyznaczonych stref planistycznych.

2. INFORMACJE O METODACH ZASTOSOWANYCH PRZY SPORZĄDZANIU PROGNOZY

PROGNOZA ODDZIAŁYWANIA NA ŚRODOWISKO

Prognozę oddziaływania na środowisko sporządzono przy zastosowaniu metody opisowej, polegającej na charakterystyce istniejących zasobów środowiska oraz łączeniu w całość posiadanych informacji o dotychczasowych mechanizmach funkcjonowania środowiska i wskazaniu, jakie potencjalne skutki mogą wystąpić w środowisku w wyniku realizacji zapisów planu ogólnego. Posłużono się również metodą porównawczą, wykorzystując wiedzę o funkcjonowaniu środowiska jako całości. Skonfrontowano zaproponowane rozwiązania planistyczne z istniejącymi uwarunkowaniami środowiskowymi. Prognozę oddziaływania na środowisko przedstawiono w zakresie, jaki umożliwia obecny stan dostępnej informacji o środowisku oraz w kontekście stopnia szczegółowości zapisów planu ogólnego - ze względu na niski stopień szczegółowości (dotyczą one tylko stref planistycznych, bez szczegółowych danych ilościowych) niniejsza prognoza ma charakter jakościowy.

Podczas wykonywania niniejszego dokumentu posługiwano się także materiałami tj.: obowiązujący tekst studium uwarunkowań i kierunków zagospodarowania przestrzennego miasta Ostródy i inne materiały udostępnione przez Urząd Miejski w Ostródzie.

Przed przystąpieniem do zasadniczej części opracowania przeprowadzono prace terenie w tym inwentaryzację urbanistyczną w celu zapoznania się z ogólnymi warunkami środowiskowymi panującymi na analizowanym terenie oraz istniejącym zainwestowaniem. Następnie przystąpiono do prac kameralnych, polegających na porównaniu wyników uzyskanych w terenie z istniejącą dokumentacją. W ten sposób sporządzona została kompleksowa ocena sposobów użytkowania poszczególnych terenów, aktualnego stanu środowiska oraz jego podatności na degradację. W kolejnym etapie stosując metodę analogii środowiskowej, odniesiono się do projektu planu ogólnego, a zwłaszcza przeznaczenia terenów, w kontekście ich położenia w stosunku do terenów prawnie chronionych, potencjalnych zagrożeń dla tych terenów i środowiska. Wpływ zmiany przeznaczenia terenów na stan środowiska i zagrożenie dla terenów chronionych przeanalizowano zgodnie z wymaganiami ustawowymi w kategoriach oddziaływań, bezpośrednich, pośrednich i wtórnych, skumulowanych, krótko- średnio- i długoterminowych, stałych i chwilowych oraz pozytywnych i negatywnych na cele i przedmiot ochrony obszarów Natura 2000 oraz integralność tego obszaru, a także na środowisko. Wynikiem przedstawionej analizy są rozwiązania mające na celu zminimalizowanie potencjalnie negatywnych oddziaływań projektu kierunków zagospodarowania przestrzennego gminy na środowisko przyrodnicze.

3. PROPOZYCJE DOTYCZĄCE PRZEWIDYWANYCH METOD ANALIZY SKUTKÓW REALIZACJI POSTANOWIEŃ PROJEKTU PLANU OGÓLNEGO ORAZ CZĘSTOTLIWOŚCI JEJ PRZEPROWADZANIA

Zgodnie z art. 55 ust.5 ustawy o udostępnianiu informacji o środowisku jego ochronie, udziale społeczeństwa w ochronie środowiska oraz o ocenach oddziaływania na środowisko, organ opracowujący projekt dokumentu jest obowiązany prowadzić monitoring skutków realizacji postanowień dokumentu.

Analiza skutków realizacji zapisów planu ogólnego w zakresie funkcji i sposobu zagospodarowania, nastąpi po uchwaleniu miejscowych planów zagospodarowania przestrzennego, które powstaną w oparciu o opracowywany dokument. Wynika to z faktu, iż plan ogólny stanowi dokument nadrzędny, na podstawie którego realizowane będą dalsze zamierzenia planistyczne (miejscowe plany zagospodarowania przestrzennego, decyzje o warunkach zabudowy). Monitorowanie zamierzeń inwestycyjnych odbywać się będzie na etapie występowania inwestora o pozwolenie na budowę, a następnie poprzez coroczną analizę zmian w zagospodarowaniu przestrzennym Gminy. W zakresie ochrony środowiska prowadzony jest monitoring przeprowadzany przez odpowiednie służby, zarówno ochrony środowiska, przyrody czy sanitarne. Należą do nich m.in. Wojewódzki Inspektorat Ochrony Środowiska, Państwowy Wojewódzki Inspektor Sanitarny, Państwowy Powiatowy Inspektor Sanitarny, jak i wydziały ochrony środowiska urzędu wojewódzkiego, powiatowego oraz miasta Ostródy. Polega on na corocznej analizie i ocenie stanu poszczególnych komponentów środowiska w oparciu o wyniki pomiarów uzyskanych w ramach państwowego monitoringu (w szczególności dotyczącego: stanu wód powierzchniowych i podziemnych, powietrza, klimatu akustycznego, gleb) oraz na analizie i ocenie innych dostępnych wyników pomiarów i obserwacji. Wyniki monitoringu stanu środowiska przyrodniczego są publikowane w odpowiednich opracowaniach, takich jak np. raport o stanie środowiska województwa warmińsko - mazurskiego.

4. INFORMACJE O MOŻLIWYM TRANSGRANICZNYM ODDZIAŁYWANIU NA ŚRODOWISKO

Omawiane przedsięwzięcie należy zaliczyć do lokalnych. Teren opracowania projektu planu ogólnego znajduje się w odległości ok. 70 km od granic RP. W związku z powyższym nie wystąpią transgraniczne oddziaływania na środowisko.

5. ISTNIEJĄCY STAN ŚRODOWISKA ORAZ POTENCJALNE ZMIANY JEGO STANU W PRZYPADKU BRAKU REALIZACJI PROJEKTU PLANU OGÓLNEGO

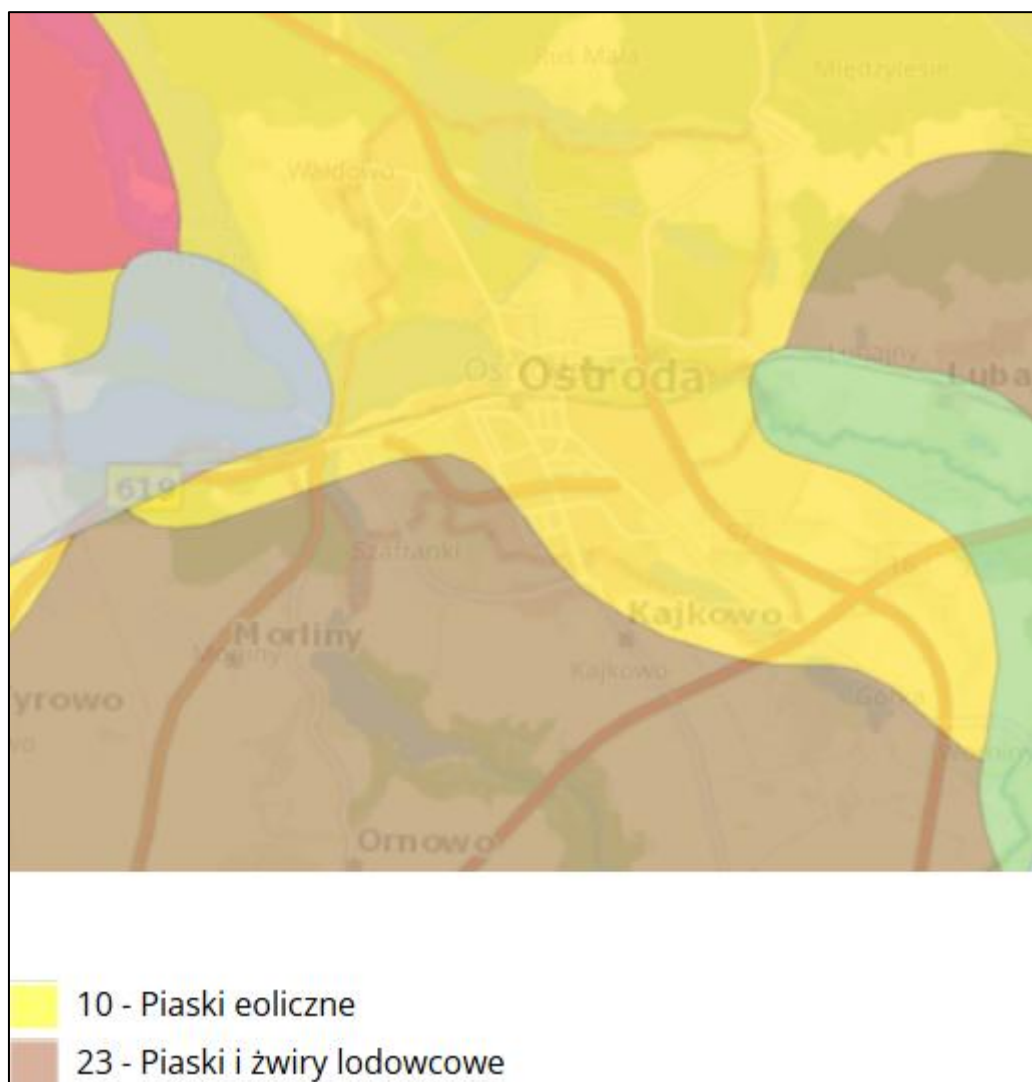
5.1 Istniejący stan środowiska

BUDOWA GEOLOGICZNA

Teren objęty opracowaniem planu zlokalizowany jest w zasięgu wyniesienia mazurskiego (nazywany również mazursko-suwalskim). W obrębie wyniesienia, na krystalicznym podłożu zalegają osady mezozoiczne i kenozoiczne. Utwory starsze zostały usunięte podczas wydzwignięcia garbu mazursko-suwalskiego w okresie kaledońsko-waryscyjskich ruchów górotwórczych. Podczas krótkotrwałych transgresji morskich, jakie miały miejsce od permu do górnej kredy, powstały osady piaskowcowo-mułowcowo-węglanowe, o zróżnicowanej miąższości. Na nich leżą utwory trzeciorzędowe.

Według poniższego rysunku, analizowany obszar pod kątem litologii można podzielić na obszary zbudowane głównie z:

- Piasków eolicznych;
- Piasków i żwirów lodowcowych.



Rys. 5.1. Fragment mapy geologicznej. Źródło: opracowanie własne na podstawie - geolog.pgi.gov.pl

RZEŻBA TERENU

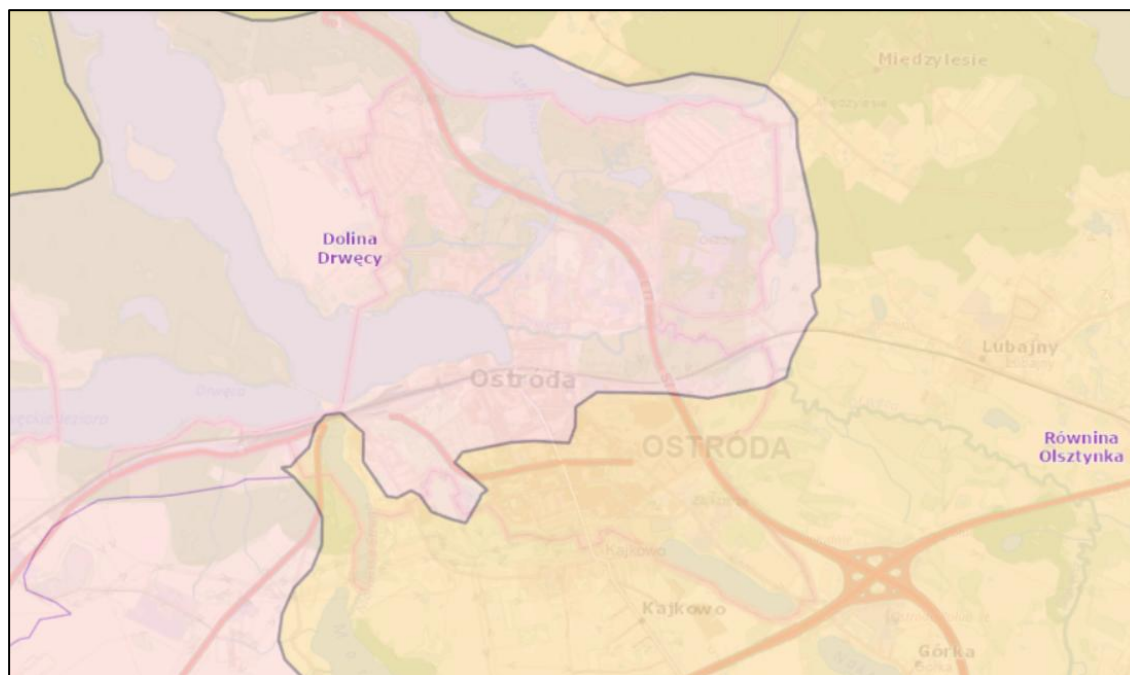
Geograficznie Gmina położona jest w zdecydowanej większości powierzchni na Dolinie Drwęcy, ale także w niewielkim fragmencie, w południowo-wschodniej części gminy, na Równinie Olsztynce.

Dolina Drwęcy to mezoregion fizycznogeograficzny w środkowo-północnej Polsce, stanowiący środkowo-północną część Pojezierza Chełmińsko-Dobrzyńskiego. Region graniczy na północy i wschodzie z Równiną Olsztynka, od zachodu i północnego zachodu z Równiną Iławską, Pojezierzem Brodnickim i Pojezierzem Chełmińskim, od południowego zachodu z Kotliną Toruńską, a od południowego wschodu z Pojezierzem Dobrzyńskim i Garbem Lubawskim. Dolina Drwęcy leży na pograniczu województw kujawsko-pomorskiego i warmińsko-mazurskiego. Mezoregion stanowi wąską i wydłużoną (ok. 100

PROGNOZA ODDZIAŁYWANIA NA ŚRODOWISKO

km) dolinę Drwęcy o orientacji północny wschód - południowy zachód. Region ma kształt leżącego ptaka z punktem centralnym w okolicach Bartniczki. Jest to pradolina erozyjna ukształtowana przez wody odpływowe lodowców, wcięta w przylegające morenowe wysoczyzny pojezierzy. W pobliżu ujścia Drwęcy do Wisły występuje dobrze rozwinięty system tarasów z jeziorami i bezodpływowymi nieckami. Wzdłuż całej długości doliny leży rezerwat przyrody Rzeka Drwęca.

Równina Olsztynka to region geograficzny o krajobrazie równinno-pojeziernym położony w północnej Polsce, w województwie warmińsko-mazurskim, w okolicy Olsztynka. Stanowi południowo-zachodnią część Pojezierza Mazurskiego. Jest to kraina leśna z jeziorami rynnowymi, z których największe jest Narie. Region obejmuje obszar o powierzchni 1047 km² i zarysie prostokąta o długości ok. 56 km i szerokości 18 km. Pod względem ukształtowania terenu jest to równina sandrowa pocięta rynnami polodowcowymi i dolinami rzecznyymi, miejscami występują niewielkie płaty wysoczyzn morenowych przekraczające wysokość 200 m n.p.m. Poza jeziorem Narie, największymi jeziorami są: Łańskie (10,4 km²), Pluszne (9,0 km²) i Szelaż Wielki (5,99 km²). Sieć rzeczna jest gęsta, największe cieką przepływające przez region to: Łyna, Drwęca i Pasłęka. Wśród gleb przeważają utwory rdzawe wytworzone na piaskach sandrowych, uzupełnione zespołami piaskowych gleb bielcowych i gliniastych gleb brunatnych. Lasy pokrywają ok. 65% terytorium regionu, a obszary użytkowane rolniczo – ok. 25%. Funkcjonuje kilka rezerwatów przyrody (m.in. leśny Sosny Taborskie i faunistyczny Ostoją bobrów na rzece Pasłęce). Głównymi miastami regionu są Olsztynek oraz, położona częściowo w obrębie Równiny Olsztynka, a częściowo w granicach sąsiedniego mezoregionu Doliny Drwęcy, Ostróda



Rys. 5.2. miasta Ostródy na tle regionów fizycznogeograficznych. Źródło: opracowanie własne na podstawie - geolog.pgi.gov.pl

KLIMAT

Miasto Ostróda należy do mazurskiej dzielnicy klimatycznej, typu pojeziernego, wystawionej na częste działanie zimnych mas powietrza arktycznego, wcześniej charakteryzującej się ostrymi zimami, niskimi temperaturami w okresie zimowo-wiosennym. Dominują chłodne zimy i wiosny, które znacząco wpływają na krótki okres wegetacyjny. Średnia roczna temperatura wynosi około 7,1°C, przy czym najcieplejszym miesiącem jest lipiec (+17,9°C), a najchłodniejszym styczeń (-3,5°C).

Przeważają wiatry południowo-zachodnie i zachodnie. Zdecydowanie najrzadziej wieją wiatry z kierunku północnego, północno-wschodniego i wschodniego.

Roczna suma opadów atmosferycznych wynosi około 600 mm, przy czym dominują opady letnie nad zimowymi. Położenie w zasięgu wpływów Bałtyku i znaczna powierzchnia jezior i bagien przyczynia się do stosunkowo wysokiej wilgotności powietrza i niskich niedosytów.

Warunki termiczne modyfikowane są przez lokalne uwarunkowania fizjograficzne przede wszystkim rzeźbę terenu, zaleganie wód gruntowych, szatę roślinną. Mikroklimat dolin i rynien podmokłych różni się od mikroklimatu wysoczyzny polodowcowej. W znacznie obniżonych terenach rynien i dolin występują tendencje do stagnacji chłodnego powietrza, co szczególnie zaznacza się przy bezwietrznej pogodzie w porze nocnej na terenach

PROGNOZA ODDZIAŁYWANIA NA ŚRODOWISKO

bagiennych. Obszary te cechują się większą wilgotnością i większą częstotliwością występowania mgieł.

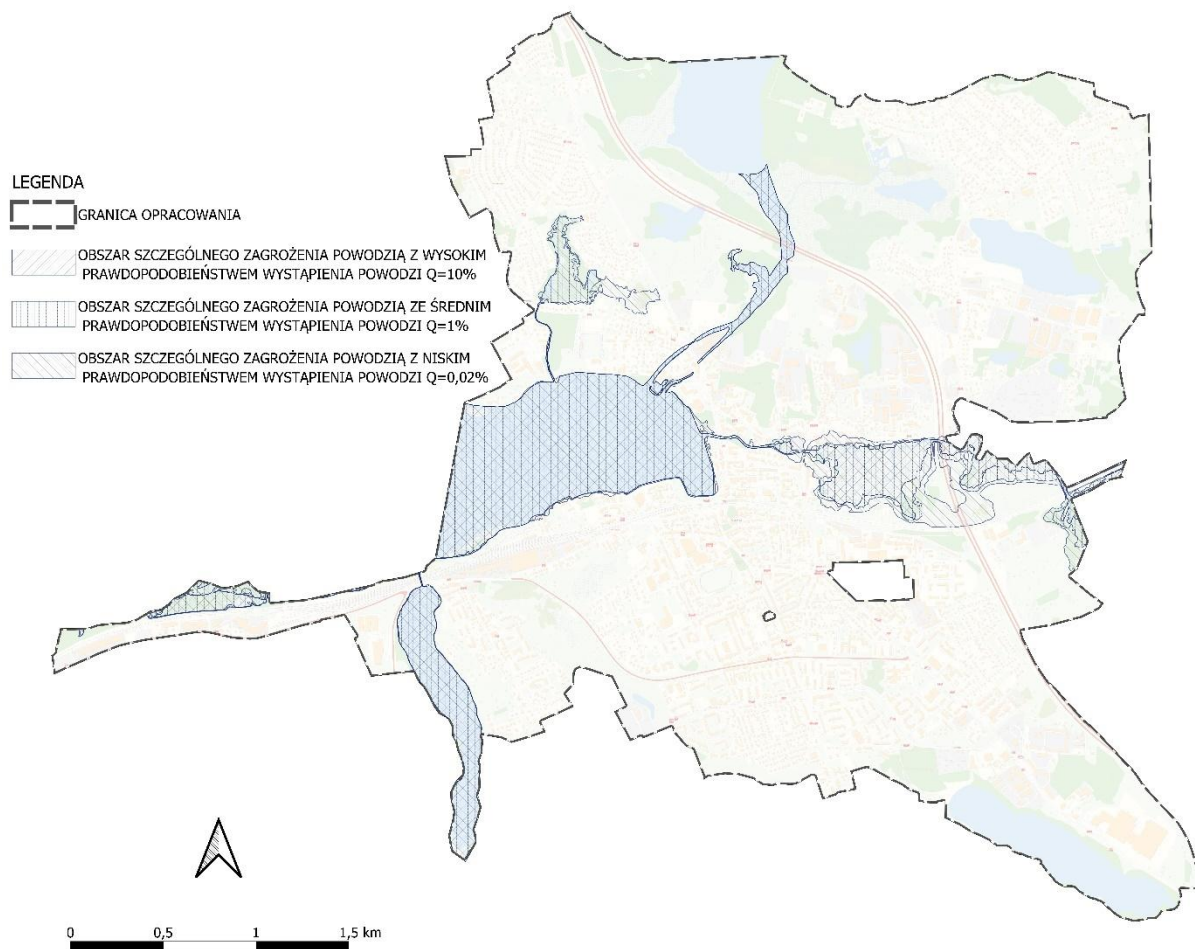
STOSUNKI WODNE

Wody powierzchniowe

Miasto Ostróda położone jest w Obszarze Dorzecza Wisły i regionie wodnym Dolnej Wisły. Podstawową dla omawianego obszaru rzeką jest Drwęca, będąca osią hydrograficzną omawianego obszaru, przecinając Ostróda na część północną i południową. Istotnym ciekim jest również Kanał Ostródzki. Miasto Ostróda posiada kilka jezior, które w całości lub częściowo zlokalizowane są w granicach administracyjnych omawianego obszaru. Należą do nich m.in.: jezioro Drwęckie, jezioro Pauzeńskie, jezioro Perskie, jezioro Sajmino. Uzupełnienie sieci hydrograficznej omawianego obszaru stanowią krótkie cieki, kanały i rowy melioracyjne, a także niewielkie oczka wodne.

W związku z występowaniem ww. zbiorników wodnych w mieście Ostróda, na terenie gminy występują tereny zalewowe. Na poniższym rysunku przedstawiono obszary szczególnego zagrożenia powodzią w mieście Ostróda.

PROGNOZA ODDZIAŁYWANIA NA ŚRODOWISKO



Rys. 5.2. Obszar szczególnego zagrożenia powodzią na terenie miasta Ostróda. Źródło: opracowanie własne

Wody podziemne

Wody mineralne na terenie województwa zostały odkryte w rejonie północno-zachodnim (Frombork, Braniewo, Pasłęk, Lidzbark Warmiński). Północne rejony województwa posiadają lepsze warunki ewentualnego pozyskiwania takich wód (płytsze pokłady). Na terenie miasta Ostróda nie występują udokumentowane złoża wód leczniczych.

Na terenie miasta Ostróda dotychczas nie odkryto wód geotermalnych.

Miasto Ostróda znajduje się na jednolitej części wód podziemnych nr 39. Zgodnie z danymi zamieszczonymi na stronie internetowej Monitoringu Jakości Wód Podziemnych stan chemiczny i ilościowy zbiornika oceniono jako dobry.

Ujęcie wody w mieście Ostróda:

- Ujęcie wody Kajkowo (dz. nr 158/19, 158/25 obręb 8) zaopatruje w wodę mieszkańców całego miasta. Ujęcie składa się z 7 studni wierconych o głębokości od 55 do 100 m.

PROGNOZA ODDZIAŁYWANIA NA ŚRODOWISKO

W ciągu roku ujęcie wykorzystuje ok. 36,5% wody z dopuszczonej w pozwoleniu na pobór wody ilości. Woda pobierana ze studni z ujęcia Kajkowo uzdatniana jest w stacji uzdatniania wody Kajkowo. Jest ona uzdatniana w wyniku dwustopniowego procesu filtracji ciśnieniowej. Dobowy pobór wody wynosi od 4000 do 5000 m³, zaś średniodobowa wydajność wynosi 4800m³/d,

GZWP

Obszar gminy znajduje się poza zasięgiem Głównych Zbiorników Wód Podziemnych.

GLEBA

Zlodowacenia miały istotny wpływ na przyrodę regionu, gdyż prawie 100% gleb wytworzonych jest na utworach polodowcowych. Podstawową skałą macierzystą są tu piaski akumulacji wodnolodowcowej, z których powstały ubogie gleby bielicowe zajmujące ok. 90% powierzchni. Pozostałe 10% powierzchni zajmują gleby bagienne, torfowe i murszowe płytkie na piaskach słabo gliniastych. Przed czołem wycofującego się lodowca, oprócz moren czołowych, powstały pola piasków sandrowych.

W obrębie Miasta istnieje duże zróżnicowanie gleb:

- w obrębie zabudowy miejskiej – gleby są na ogół zdegradowane.
- część południowo-zachodnią – zajmują gleby zwarte kompleksów pszennych (pszennego dobrego, pszennego wadliwego, pszenno-żytniego) i żytniego dobrego. Wykształcone są one generalnie z glin lekkich lub piasków gliniastych zalegających na glinach lekkich. Są to generalnie gleby urodzajne, III i IV klasy bonitacyjnej.
- w części północnej i wschodniej – na terenach piasków wodnolodowcowych i rzecznych - dominują słabo urodzajne gleby kompleksów żytniego słabego i żytnio-lubinowego, V i VI klasy bonitacyjnej. Wykształcone są one z piasków słabogliniastych podścielonych piaskami luźnymi.
- w rejonie Wałdowa – na równinie wykształciły się korzystne do upraw gleby na równinie, głównie klasy IV, kompleksów pszenno-żytnich i żytniego dobrego.
- obniżenia terenu - w części wypełniają użytki zielone średnie i słabe, a także nieużytki bagienne, wykształcone zwykle na glebach pochodzenia organicznego, głównie - na torfach. Występują one na dużych przestrzeniach, głównie w północnej części Miasta Ostróda.

ORGANIZMY ŻYWE

Flora

Z uwagi na zróżnicowanie obszaru Polski ze względu na warunki fizjograficzne, klimatyczne, ukształtowanie i rzeźbę terenu wyodrębniono osiem krain przyrodniczo-leśnych o zasadniczo różnych warunkach przyrodniczych. Miasto Ostróda leży w Krainie Mazursko – Podlaskiej (II).

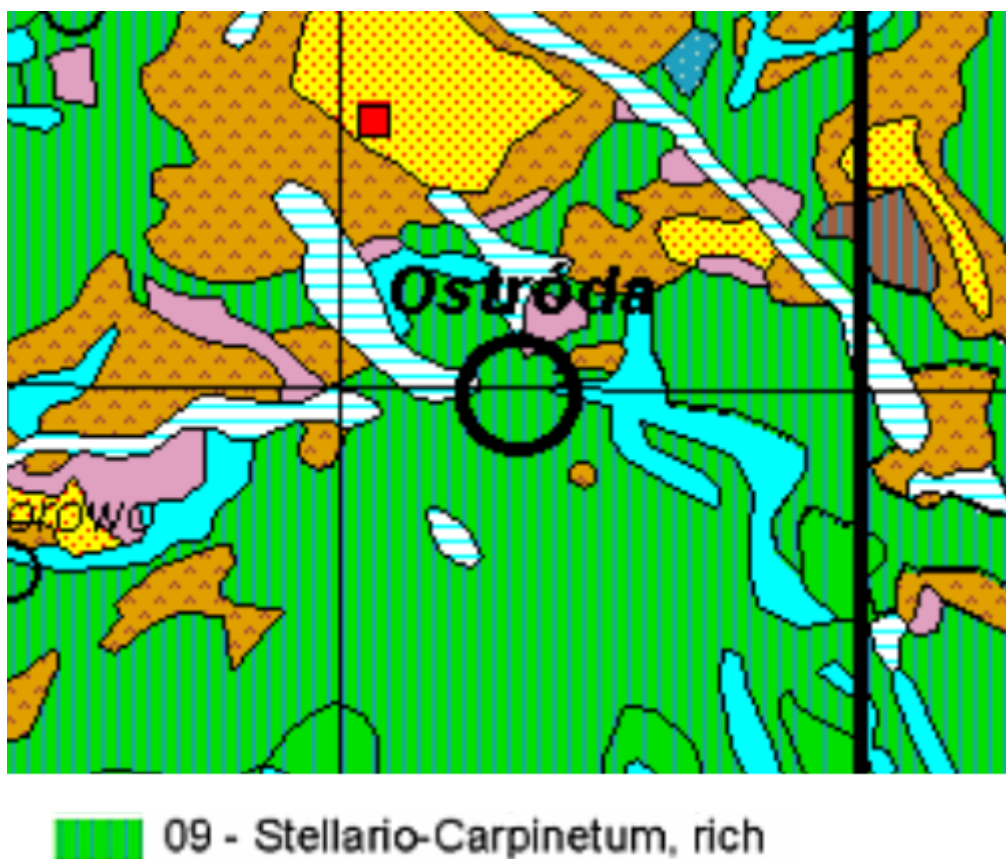
Kraina Mazursko-Podlaska odznacza się dużą lesistością. Większość lasów skupia się w wielkich kompleksach leśnych, które leżą przeważnie na morenowych terenach pojezierza i sąsiadujących z nimi obszarach oraz na Polesiu. W krainie występują prawie wszystkie nizinne typy siedliskowe lasu, brakuje jedynie lasu łąkowego. Rozmieszczenie typów siedliskowych lasu jest wyraźnie zróżnicowane, stosownie do jej charakteru fizjograficznego.

W dzielnicach strefy morenowej przeważają ogólnie siedliska lasowe wraz z lasem mieszanym, a w strefie sandrów panują zdecydowanie bory. Dominującym typem jest bór świeży, którego udział wynosi 32,8%, bór mieszany świeży - 26%, las mieszany świeży - 13,1%, las świeży 10,2%.

Charakterystycznym składnikiem drzewostanów w Krainie Mazursko-Podlaskiej jest świerk, występujący w granicach gromadnego i rozproszonego zasięgu. Świerk jako gatunek bardzo ekspansywny na tym terenie, pojawia się niemal na wszystkich siedliskach, zarówno świeżych, wilgotnych jak i bagiennych. Występowanie świerka w litych i mieszanych zespołach, zwłaszcza z sosną, uzasadnia nazwę krainy - krainy borów świerkowych i świerkowo-mieszanych. Do głównych gatunków lasotwórczych krainy należą: sosna - 64,6%, świerk 11,1%, olsza - 8,3%, dąb - 5,7%.

Kraina Mazursko-Podlaska charakteryzuje się, jak na warunki niżowe, stosunkowo wysoką potencjalną produktywnością siedlisk - 7,11 m³/ha rocznie i średnią zasobnością drzewostanów 159,2 m³/ha.

Pod pojęciem potencjalnej roślinności naturalnej należy rozumieć hipotetyczny stan roślinności, opisany fitosocjologicznymi jednostkami zbiorowisk roślinnych, jaki mógłby być osiągnięty na drodze naturalnej sukcesji pierwotnej lub wtórnej, gdyby oddziaływania człowieka zostały wyeliminowane, a właściwa dla danego regionu roślinność mogła w pełni wykorzystać możliwości stwarzane przez zróżnicowane siedliska.



Rys. 5.3. Fragment mapy potencjalnej roślinności Polski. Kolorem czarnym oznaczono orientacyjne położenie obszaru opracowania. Źródło: <https://www.igipz.pan.pl/>

Obszar gminy położony jest na przede wszystkim na terenie oznaczonym jako Stellario-Carpinetum, rich (grąd subatlantycki).

Głównymi składnikami drzewostanu są: grab, dąb szypułkowy i buk (występuje częściej niż w dwóch innych zespołach grądów) oraz w domieszce – lipa drobnolistna, klon pospolity i jesion. W warstwie krzewów najczęściej występuje leszczyna i suchodrzew pospolity. Warstwa zielna z udziałem następujących gatunków: gwiazdnica wielkokwiatowa, podagrycznik pospolity, zawilec gajowy, turzyca palczasta, przylaszczka pospolita, perlówka zwisła, wiechlina gajowa, przytulia (marzanka) wonna, nerecznica samcza, gajowiec żółty, prosownica rozpierzchła, zerwa kłosowa, fiołek leśny; w postaciach wilgotnych (grąd niski): czartawa pospolita, kostrzewa olbrzymia, złoć żółta, złoć mała i ziarnopłon wiosenny; w postaciach uboższych (grąd wysoki): borówka czarna i siódmaczek leśny. Warstwa porostowo-mszysta zwykle słabo rozwinięta, najczęściej z żurawcem falistym.

PROGNOZA ODDZIAŁYWANIA NA ŚRODOWISKO

Fauna

Obszar gminy położony jest w zasięgu Nadleśnictwa Miłomłyn.

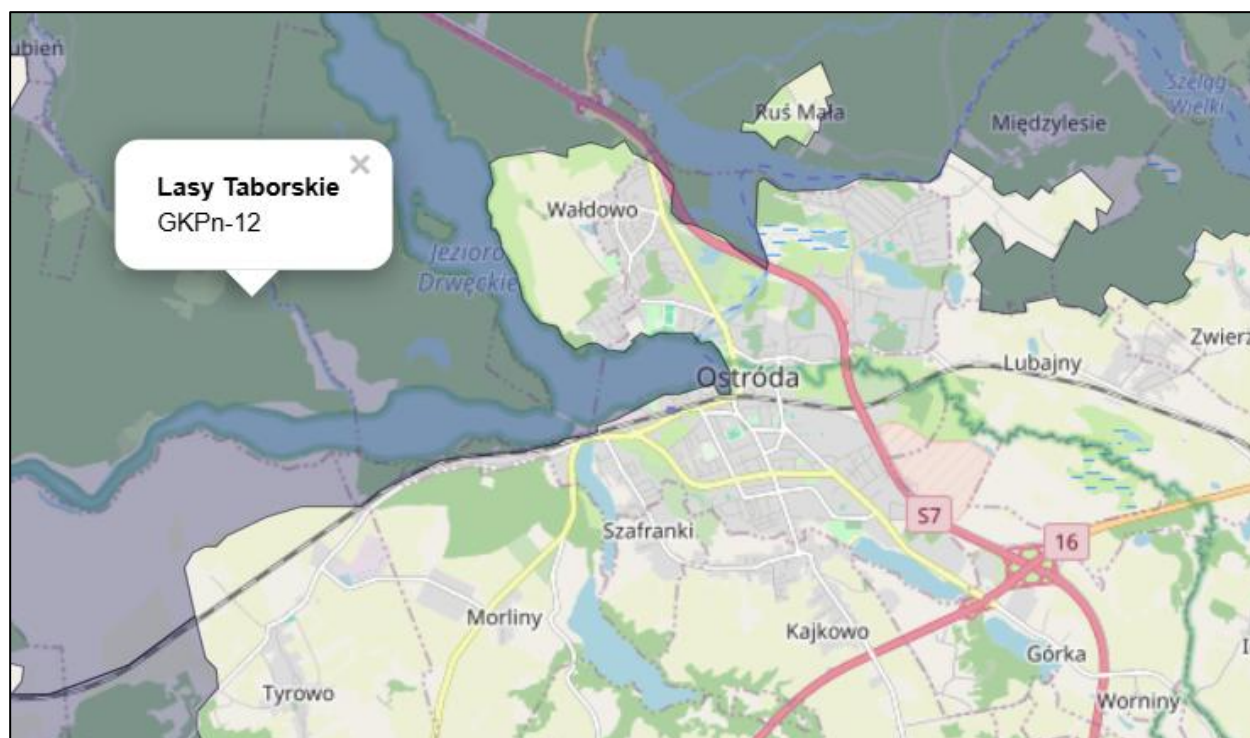
Ze względu na miejski charakter obszaru opracowania oraz zasadnicze przeszkody terenowe, związane m.in. ze wzmożonym ruchem komunikacyjnym, obszar ten nie posiada dogodnych warunków do swobodnego przenikania różnych elementów faunistycznych.

Na terenach miejskich można jednak spotkać głównie różnego rodzaju gatunki ptaków, tj. gawrony, sroki, gołębie, wróble, kosy i sikory. Do zwierząt, które adaptowały się do życia w środowisku miejskim zaliczyć można również m.in. lisy, kuny, dziki, jeże, a nawet szopy pracze.

Korytarze ekologiczne

W 2005 roku na zlecenie Ministerstwa Środowiska został wykonany „Projekt korytarzy ekologicznych łączących europejską sieć Natura 2000 w Polsce”. Celem projektu było wytypowanie sieci obszarów, która zapewniłaby łączność ekologiczną w skali Polski, a także w skali międzynarodowej. Głównym zadaniem takiej sieci miało być umożliwienie przemieszczania się zwierząt i innych organizmów oraz przepływ genów przez terytorium całego kraju oraz pomiędzy poszczególnymi obszarami przyrodniczo- cennymi (w tym obszarami Natura 2000). W ramach projektu wyznaczono ciągłą sieć, obejmującą zarówno wszystkie ważne obszary przyrodnicze (obszary węzłowe), jak i korytarze łączące te obszary w jedną całość ekologiczną. Wyznaczoną w ten sposób sieć nazwano siecią korytarzy ekologicznych.

Tereny miasta Ostródy położone są częściowo w zasięgu korytarza ekologicznego, co zobrazowano na poniższym rysunku.



Rys. 5.5. Fragment mapy korytarzy ekologicznych. Źródło: opracowanie własne na podstawie <https://mapa.korytarze.pl/>

Obszar opracowania w niewielkiej powierzchni znajduje się w korytarzu ekologicznym GKPn-12.

Formy ochrony przyrody

Na terenie miasta Ostródy zlokalizowane są następujące formy ochrony przyrody:

- Rezerwat „Rzeka Drwęca”,
- Obszar Chronionego Krajobrazu Kanału Elbląskiego,
- Obszar Chronionego Krajobrazu Lasów Taborskich,
- Obszar Natura 2000 „Dolina Drwęcy”,
- Pomniki przyrody.

Rezerwat „Rzeka Drwęca” – Jest to rezerwat leśny utworzony na podstawie Zarządzenia Ministra Leśnictwa i Przemysłu Drzewnego z dnia 27 lipca 1961 r. (M.P. z 1961 r. Nr 71, poz. 302). Obejmuje powierzchnię 1822,49 ha. Swym zasięgiem obejmuje całą długość rzeki Drwęca wraz z jeziorami przepływowymi (Drwęckie, Ostrowin), dopływami Drwęcy lub ich odcinkami oraz przybrzeżnymi pasami terenu wzdłuż brzegów ww. wód. Celem jego ochrony jest środowisko wodne i ryby w nim bytujące, a w szczególności środowisko pstrąga, łososia, troci i certy.

PROGNOZA ODDZIAŁYWANIA NA ŚRODOWISKO

Obszar Chronionego Krajobrazu Kanału Elbląskiego - o powierzchni 30 425,52 ha, dla którego obowiązuje Uchwała Nr XXX/670/17 Sejmiku Województwa Warmińsko-Mazurskiego z dnia 26 września 2017 r. w sprawie Obszaru Chronionego Krajobrazu Kanału Elbląskiego (Dz. Urz. z 2017 r. poz. 4144). Głównym przedmiotem ochrony obszaru jest część Kanału Elbląskiego, który uznawany jest za jeden z ciekawszych szlaków wodnych pod względem krajoznawczym i technicznym. Ze względu na dużą różnicę poziomów wód, na Kanale wybudowano szereg pochylni oraz śluz. Jego trasa przechodzi przez sztuczne przekopy, groble oraz jeziora m.in.: Piniewo, Sambród, Ruda Woda, Ilińsk, Drwęckie oraz Dauby. Innymi elementami świadczącymi o wyjątkowości krajobrazu są obszerne kompleksy leśne stanowiące ok. 40% powierzchni. Na terenie ww. obszaru chronionego krajobrazu znajdują się rezerwaty przyrody: „Zielony Mechacz”, „Jezioro Hgi”, „Jezioro Czarne” oraz „Rzeka Drwęca”.

Zgodnie z ww. Uchwałą, na obszarze OCH wprowadzono następujące zakazy:

- 1) zabijania dziko występujących zwierząt, niszczenia ich nor, legowisk, innych schronień i miejsc rozrodu oraz tarlisk, złożonej ikry, z wyjątkiem amatorskiego połowu ryb oraz wykonywania czynności związanych z racjonalną gospodarką rolną, leśną, rybacką i łowiecką;
- 2) realizacji przedsięwzięć mogących znacząco oddziaływać na środowisko w rozumieniu przepisów ustawy z dnia 3 października 2008 r. o udostępnianiu informacji o środowisku i jego ochronie, udziale społeczeństwa w ochronie środowiska oraz o ocenach oddziaływania na środowisko;
- 3) likwidowania i niszczenia zadrzewień śródpolnych, przydrożnych i nadwodnych, jeżeli nie wynikają one z potrzeby ochrony przeciwpowodziowej i zapewnienia bezpieczeństwa ruchu drogowego lub wodnego lub budowy, odbudowy, utrzymania, remontów lub naprawy urządzeń wodnych;
- 4) wydobywania do celów gospodarczych skał, w tym torfu, oraz skamieniałości, w tym kopalnych szczątków roślin i zwierząt, a także minerałów i bursztynu;
- 5) wykonywania prac ziemnych trwale zniekształcających rzeźbę terenu, z wyjątkiem prac związanych z zabezpieczeniem przeciwsztormowym, przeciwpowodziowym lub przeciwsuwiskowym lub utrzymaniem, budową, odbudową, naprawą lub remontem urządzeń wodnych;
- 6) dokonywania zmian stosunków wodnych, jeżeli służą innym celom niż ochrona przyrody lub zrównoważone wykorzystanie użytków rolnych i leśnych oraz racjonalna gospodarka wodna lub rybacka;
- 7) likwidowania naturalnych zbiorników wodnych, starorzeczy i obszarów wodno-błotnych;

PROGNOZA ODDZIAŁYWANIA NA ŚRODOWISKO

8) budowania nowych obiektów budowlanych w pasie szerokości 100 m od:

a) linii brzegów rzek, jezior i innych naturalnych zbiorników wodnych,

b) zasięgu lustra wody w sztucznych zbiornikach wodnych usytuowanych na wodach płynących przy normalnym poziomie piętrzenia określonym w pozwoleniu wodnoprawnym, o którym mowa w art. 122 ust. 1 pkt 1 ustawy z dnia 18 lipca 2001 r. - Prawo wodne - z wyjątkiem urządzeń wodnych oraz obiektów służących prowadzeniu racjonalnej gospodarki rolnej, leśnej lub rybackiej.

Obszar Chronionego Krajobrazu Lasów Taborskich – o powierzchni 29941,70ha, położony w województwie warmińsko – mazurskim, powiecie ostródzkim na terenie gmin Gietrzwałd i Olsztynek i w powiecie ostródzkim na terenie gmin: Morąg, Miłomłyn, Łukta, Ostróda i miasta Ostróda. Obecnie obowiązują na nim rygory zagospodarowania zawarte w Rozporządzeniu Nr 150 Wojewody Warmińsko – Mazurskiego z dnia 13 listopada 2008 roku w sprawie Obszaru Chronionego Krajobrazu Lasów Taborskich (Dz. Urz. Województwa Warmińsko – Mazurskiego z 2008 r., Nr 179, poz. 2635).

Zgodnie z ww. Rozporządzeniem, na obszarze OCHK wprowadzono następujące zakazy:

1) zabijania dziko występujących zwierząt, niszczenia ich nor, legowisk, innych schronień i miejsc rozrodu oraz tarlisk, złożonej ikry, z wyjątkiem amatorskiego połowu ryb oraz wykonywania czynności związanych z racjonalną gospodarką rolną, leśną, rybacką i łowiecką;

2) realizacji przedsięwzięć mogących znacząco oddziaływać na środowisko w rozumieniu art. 51 ustawy z dnia 27 kwietnia 2001 r. - Prawo ochrony środowiska (tj. Dz. U. z 2008 r. Nr 25, poz. 150, z późn. zm.);

3) likwidowania i niszczenia zadrzewień śródpolnych, przydrożnych i nadwodnych, jeżeli nie wynikają one z potrzeby ochrony przeciwpowodziowej i zapewnienia bezpieczeństwa ruchu drogowego lub wodnego lub budowy, odbudowy, utrzymania, remontów lub naprawy urządzeń wodnych;

4) wydobywania do celów gospodarczych skał, w tym torfu, oraz skamieniałości, w tym kopalnych szczątków roślin i zwierząt, a także minerałów i bursztynu;

5) wykonywania prac ziemnych trwale zniekształcających rzeźbę terenu, z wyjątkiem prac związanych z zabezpieczeniem przeciwpowodziowym lub przeciwośuwiskowym lub utrzymaniem, budową, odbudową, napraw lub remontem urządzeń wodnych;

6) dokonywania zmian stosunków wodnych, jeżeli służy innym celom niż ochrona przyrody lub zrównoważą one wykorzystanie użytków rolnych i leśnych oraz racjonalna gospodarka wodna lub rybacka;

PROGNOZA ODDZIAŁYWANIA NA ŚRODOWISKO

- 7) likwidowania naturalnych zbiorników wodnych, starorzeczy i obszarów wodno-błotnych;
- 8) lokalizowania obiektów budowlanych w pasie szerokości 100 m od linii brzegów rzek, jezior i innych zbiorników wodnych, z wyjątkiem urządzeń wodnych oraz obiektów służących prowadzeniu racjonalnej gospodarki rolnej, leśnej lub rybackiej.

Obszar Natura 2000 „Dolina Drwęcy” PLH280001 – specjalny obszar ochrony siedlisk (Dyrektywa Siedliskowa) o powierzchni 12 565,15ha. Wyznaczony przez Komisję Europejską Decyzją z dnia 13 listopada 2007 r. przyjmującą, na mocy dyrektywy Rady 92/43/EWG, pierwszy zaktualizowany wykaz terenów mających znaczenie dla Wspólnoty, składających się na kontynentalny region biogeograficzny (Dz. Urz. UE L 12 z 15.01.2008, str. 383), w Polsce wyznaczony w 2022r. Obecnie dla tego obszaru obowiązuje Rozporządzenie Ministra Klimatu i Środowiska z dnia 29 sierpnia 2022 r. w sprawie specjalnego obszaru ochrony siedlisk Dolina Drwęcy (PLH280001), (Dz. U. z 2022 r. poz. 2146). Położony jest na terenie sześciu mezoregionów geograficznych. Są to: Pojezierze Olsztyńskie, Garb Lubawski, Dolina Drwęcy, Pojezierze Brodnickie, Pojezierze Dobrzyńskie, Kotlina Toruńska. Część terytorium obszaru „Dolina Drwęcy” jest także objęta ochroną w formie obszarów specjalnej ochrony ptaków, również stanowiących część sieci Natura 2000, są to: „Bagienna Dolina Drwęcy” PLB040002 i „Dolina Dolnej Wisły” PLB040003 (niewielki fragment przy ujściu Drwęcy do Wisły).

Zasady ochrony obszarów Natura 2000:

Dla obszarów Natura 2000 zakazuje się, zgodnie z art. 33 ustawy o ochronie przyrody, podejmowania działań mogących osobno lub w połączeniu z innymi działaniami, znacząco negatywnie oddziaływać na cele ochrony obszaru Natura 2000, w tym w szczególności pogorszyć stan siedlisk przyrodniczych lub siedlisk gatunków roślin i zwierząt, dla których ochrony wyznaczono obszar Natura 2000 lub wpłynąć negatywnie na gatunki, dla których ochrony został wyznaczony obszar Natura 2000 lub pogorszyć integralność obszaru Natura 2000 lub jego powiązania z innymi obszarami. Dotyczy to w szczególności przedsięwzięć, które mogłyby wpływać negatywnie na integralność obszaru lub na siedliska przyrodnicze oraz poszczególne gatunki roślin i zwierząt wymienione w załączniku nr I i II Dyrektywy 92/43/EWG z dnia 21 maja 1992r. w sprawie ochrony siedlisk przyrodniczych oraz dzikiej fauny i flory oraz w Załączniku nr I Dyrektywy 2009/147/WE z 30 listopada 2009 r. w sprawie ochrony dzikiego ptactwa.

Pomnikami przyrody są pojedyncze twory przyrody żywej lub nieożywionej, odznaczające się indywidualnymi cechami, o wartości szczególnej z różnych względów.

PROGNOZA ODDZIAŁYWANIA NA ŚRODOWISKO

Na terenie miasta Ostródy zewidencjonowano 3 pomniki przyrody, które zestawiono poniżej.

1) Dąb szypułkowy (*Quercus robur*). Rozporządzenie Nr 166 Wojewody Olsztyńskiego z dnia 1 grudnia 1992 r. w sprawie uznania obiektów za pomniki przyrody i obszarów za stanowiska dokumentacyjne przyrody oraz uchylecia ochrony obiektów uznanych za pomniki przyrody (Dz. Urz. Woj. Olsztyńskiego Nr 25 poz. 309 z 11.12.1992 r. oraz Nr 1, poz. 4 z 15.01.1993 r.); wysokość: 24 m; pierśnica 97 cm; obwód 305 cm;

2) Dąb szypułkowy (*Quercus robur*). Rozporządzenie Nr 166 Wojewody Olsztyńskiego z dnia 1 grudnia 1992 r. w sprawie uznania obiektów za pomniki przyrody i obszarów za stanowiska dokumentacyjne przyrody oraz uchylecia ochrony obiektów uznanych za pomniki przyrody (Dz. Urz. Woj. Olsztyńskiego Nr 25 poz. 309 z 11.12.1992 r. oraz Nr 1, poz. 4 z 15.01.1993 r.); wysokość: 23 m; pierśnica 105 cm; obwód 330 cm;

3) Dąb szypułkowy (*Quercus robur*). Rozporządzenie Nr 166 Wojewody Olsztyńskiego z dnia 1 grudnia 1992 r. w sprawie uznania obiektów za pomniki przyrody i obszarów za stanowiska dokumentacyjne przyrody oraz uchylecia ochrony obiektów uznanych za pomniki przyrody (Dz. Urz. Woj. Olsztyńskiego Nr 25 poz. 309 z 11.12.1992 r. oraz Nr 1, poz. 4 z 15.01.1993 r.); wysokość: 27 m; pierśnica 124 cm; obwód 390 cm;

5.2 Potencjalne zmiany istniejącego stanu środowiska w przypadku braku realizacji projektu planu ogólnego

Opracowanie planu ogólnego wynika z nowelizacji przepisów o planowaniu i zagospodarowaniu przestrzennym. Plan ogólny jest aktem planowania przestrzennego, który z dniem 1 stycznia 2026 r. zastąpi dotychczas obowiązujące studia uwarunkowań i kierunków zagospodarowania przestrzennego gmin. Celem zmiany przepisów w zakresie planowania przestrzennego na poziomie lokalnym jest usystematyzowanie systemu planowania przestrzennego w całym kraju.

Zgodnie z ustawą, ustalenia planu ogólnego są wiążące przy sporządzaniu miejscowych planów zagospodarowania przestrzennego, a także decyzji o warunkach zabudowy. Brak uchwalenia planu ogólnego przez gminę będzie skutkowało zahamowaniem rozwoju przestrzennego gminy, ze względu na brak możliwości uchwalania planów miejscowych oraz wydawania decyzji o warunkach zabudowy.

W przypadku braku realizacji projektu planu ogólnego, miasto Ostróda pozostawałaby w mocy obowiązujących dokumentów planistycznych – MPZP oraz decyzji o warunkach zabudowy.

PROGNOZA ODDZIAŁYWANIA NA ŚRODOWISKO

Ponadto, możliwe jest wystąpienie negatywnych zjawisk w środowisku przyrodniczym gminy, do których zaliczyć należy:

- zagrożenia przyrody ożywionej przez rozwój inwestycji oraz niekontrolowany wzrost ruchu turystycznego,
- tendencje rozprzestrzeniania się terenów zainwestowanych (zabudowa rozproszona) kosztem terenów otwartych,
- rozwój nieuporządkowanych, mało wydajnych, struktur przestrzennych spowodowany przez brak jasnych zasad gospodarowania przestrzenią, rozmieszczenia poszczególnych funkcji oraz sprecyzowanych ograniczeń,
- niekorzystne zmiany krajobrazu kulturowego poprzez wprowadzenie elementów dysharmonijnych oraz zatracenie uformowanego na przestrzeni wieków charakteru regionu,

Celem opracowania planu ogólnego jest stworzenie podstawy prawnej do uporządkowania gospodarki przestrzennej na terenie gminy. Plan ogólny stworzy możliwość rozwoju gminy i zapewni warunki lepszego bytowania ludzi. Ustalenia dokumentu zawierają zapisy zmierzające do minimalizacji skutków wpływu projektowanej zabudowy na środowisko.

Podsumowując, brak realizacji projektu planu ogólnego w mieście Ostróda nie został wzięty pod uwagę.

6. STAN ŚRODOWISKA NA OBSZARACH OBJĘTYCH PRZEWIDYWANYM ZNACZĄCYM ODDZIAŁYWANIEM

Znaczący wpływ na środowisko ma lokalizacja przedsięwzięć mogących zawsze znacząco oddziaływać na środowisko - Rozporządzenie Rady Ministrów z dnia 10 września 2019 r. w sprawie przedsięwzięć mogących znacząco oddziaływać na środowisko.

Plan ogólny będzie podstawowym dokumentem kreującym w sposób ogólny politykę przestrzenną i lokalne zasady zagospodarowania gminy. W planie ogólnym określa się podstawowy zakres polityki przestrzennej – wskazuje się w nim tereny przeznaczone pod zabudowę, lokalizację obszarów rozmieszczenia wielkopowierzchniowych obiektów handlowych, a także innych określonych w poszczególnych strefach planistycznych wskazanych w ustawie o planowaniu i zagospodarowaniu przestrzennym. Plan ogólny jest aktem prawa miejscowego, a wyznaczone w nim strefy planistyczne określają kierunki rozwoju zagospodarowania przestrzennego gminy, a także pozwalają na sporządzenie takiego aktu jakim jest miejscowy plan zagospodarowania przestrzennego. Dzięki takiej

PROGNOZA ODDZIAŁYWANIA NA ŚRODOWISKO

zależności, realizacja poszczególnych inwestycji, zgodna jest z założeniami lokalnej polityki i struktury przestrzennej gminy.

W dokumencie planu ogólnego, na terenie gminy, nie przewiduje się lokalizacji przedsięwzięć mogących zawsze znacząco oddziaływać na środowisko w rozumieniu Rozporządzenia Rady Ministrów w sprawie przedsięwzięć mogących znacząco oddziaływać na środowisko. W projekcie planu ogólnego nie wyznacza się lokalizacji przedsięwzięć mogących zawsze znacząco oddziaływać na środowisko. Miasto Ostróda, ze względu na swoje walory przyrodnicze i niski poziom przekształcenia naturalnego krajobrazu gminy, posiada potencjał do rozwoju turystyki i rekreacji.

Podsumowując powyższe informacje, zapisy planu ogólnego nie przewidują obszarów, które byłyby objęte znaczącym oddziaływaniem.

Szczegółowy opis i wpływ projektowanego dokumentu na poszczególne elementy środowiska został zaprezentowany w rozdziale 9. prognozy.

7. ISTNIEJĄCE PROBLEMY OCHRONY ŚRODOWISKA ISTOTNE Z PUNKTU WIDZENIA REALIZACJI PROJEKTU PLANU OGÓLNEGO, W SZCZEGÓLNOŚCI DOTYCZĄCE OBSZARÓW PODLEGAJĄCYCH OCHRONIE NA PODSTAWIE USTAWY Z DNIA 16 KWIETNIA 2004 R. O OCHRONIE PRZYRODY

Opracowanie dokumentu planu ogólnego wpłynie na przestrzenny rozwój gminy, w szczególności w przypadku opracowania na jego podstawie miejscowych planów zagospodarowania przestrzennego. W związku z powyższym możliwe jest wystąpienie problemów ochrony środowiska, takich jak:

- zmniejszenie powierzchni krajobrazu naturalnego i powierzchni biologicznie czynnej w wyniku przeznaczania gruntów pod zabudowę,
- zanieczyszczenia powietrza będące wynikiem emisji z palenisk domowych i ciągów komunikacyjnych,
- zanikanie roślinności naturalnej na rzecz gatunków synantropijnych na nowych terenach zajmowanych pod zabudowę i rozbudowę sieci dróg,
- zwiększenie ilości wytwarzanych odpadów,
- emitowanie hałasu.

W projekcie planu ogólnego zawarto ustalenia, mające na celu zrównoważony rozwój społeczno – gospodarczy miasta Ostródy, polegający na:

PROGNOZA ODDZIAŁYWANIA NA ŚRODOWISKO

- zachowaniu i ochronie walorów przyrodniczych i krajobrazowych stanowiących ważny potencjał gminy,
- podnoszeniu poziomu życia mieszkańców i atrakcyjności zamieszkania,
- umożliwieniu rozwoju różnych funkcji gospodarczych na terenie gminy, także poprzez minimalizowanie konfliktów między nimi.

O walorach turystycznych miasta stanowią jeziora, malowniczo ukształtowany teren, relatywnie czyste środowisko, atrakcje przyrodnicze usankcjonowane prawnie.

Stan środowiska przyrodniczego gminy ocenia się jako dobry, o czym świadczy jej potencjał do rozwoju turystyki i rekreacji. Projekt planu ogólnego uwzględnia uwarunkowania wynikające z położenia gminy na obszarach prawnie chronionych, a wyznaczone strefy planistyczne nie naruszają zakazów występujących na tych obszarach.

Ponadto rozwój gminy, zgodnie z wyznaczonymi strefami planistycznymi w dokumencie planu ogólnego, wpłynie pozytywnie na jej zrównoważony rozwój polegający między innymi na zachowaniu i ochronie walorów przyrodniczych i krajobrazowych stanowiących jej ważny potencjał.

8. CELE OCHRONY ŚRODOWISKA USTANOWIONE NA SZCZEBLU MIĘDZYNARODOWYM, WSPÓLNOTOWYM I KRAJOWYM, ISTOTNE Z PUNKTU WIDZENIA PROJEKTU PLANU OGÓLNEGO, ORAZ SPOSOBY, W JAKICH TE CELE I INNE PROBLEMY ŚRODOWISKA ZOSTAŁY UWZGLĘDNIONE PODCZAS OPRACOWYWANIA PROJEKTU DOKUMENTU

Dla projektu planu ogólnego istotne z punktu widzenia ochrony środowiska są priorytety wynikające z dokumentów ustanowionych na szczeblu rządowym, samorządowym, porozumień międzynarodowych oraz dokumentów i dyrektyw Unii Europejskiej.

Dokumenty na szczeblu międzynarodowym

Do najważniejszych dokumentów zaliczyć należy:

- Konwencja Genewska w sprawie transgranicznego zanieczyszczenia powietrza na dalekie odległości z 1979 r. wraz z II protokołem siarkowym z 1994 r. (Oslo),
- Konwencja Berneńska o ochronie dzikiej fauny i flory europejskiej oraz ich siedlisk naturalnych z 1979 r.,
- Konwencja ONZ o ochronie różnorodności biologicznej z Rio de Janeiro, 1992 r.,

PROGNOZA ODDZIAŁYWANIA NA ŚRODOWISKO

- Konwencja Ramsarska o obszarach wodno – błotnych z 1971 r. ze zmianami w Paryżu (1982 r.) i Regina (1987 r.),
- Protokół Montrealski w sprawie substancji zubażających warstwę ozonową z 1987 r. wraz z poprawkami londyńskimi (1990 r.), wiedeńskimi (1992 r.).
- Ramowa Konwencja Narodów Zjednoczonych w sprawie zmian klimatu z Kioto, 1997 r. wraz Protokółem,
- Ramowa Konwencja Narodów Zjednoczonych w sprawie zmian klimatu z Rio de Janeiro, 1992 r.,
- Dokumenty wspólnotowe / Dyrektywy Unii Europejskiej:
 - 98/83/UE z dnia 3 listopada 1998 r. w sprawie jakości wód przeznaczonych do spożycia przez ludzi,
 - Dyrektywy Ramowej UE dotyczącej wody, przyjętej w 1997 r.,
 - Dyrektywy 98/15/EC z 27 lutego 1998 r. dot. wprowadzania zanieczyszczeń do wód,
 - Dyrektywy Ramowej w sprawie ogólnych zasad gospodarowania odpadami 75/442/EWG z 15 lipca 1975 r.,
 - Dyrektywy 9/31 WE w sprawie odpadów niebezpiecznych,
 - Dyrektywy 43/92 EEC z 21 maja 1992 r. (z późn. zm.) w sprawie ochrony siedlisk naturalnych oraz dzikiej fauny i flory oraz
 - Dyrektywy 79/409/EWG z 2 kwietnia 1979 r. o ochronie ptaków, będąca podstawą tworzenia Europejskiej Sieci Ekologicznej NATURA 2000.
- Umowy międzynarodowe:
 - porozumienia między Min. OŚZNiL RP a Państwowym Komitetem Republiki Białoruś ds. Ekologii o współpracy w dziedzinie ochrony środowiska z 1992 r.,
 - porozumienia między Min. OŚZNiL a Min. Leśnictwa Republiki Białoruś z 1995 r. dot. m.in. rozwoju ochrony cennych ekosystemów, gospodarki wodnej WZŚ i klęsk żywiołowych,
 - porozumienia między Min. OŚZNiL RP a Departamentem OŚ Republiki Litewskiej z 24.01.1992 r. o współpracy w dziedzinie ochrony środowiska.
- Dokumentu na szczeblu krajowym:
 - Polityka ekologiczna państwa 2030 – strategia rozwoju w obszarze środowiska i gospodarki wodnej,
 - Krajowa strategia ochrony i umiarkowanego użytkowania różnorodności biologicznej wraz z Programem działań,

PROGNOZA ODDZIAŁYWANIA NA ŚRODOWISKO

- Krajowy Program Zwiększania Lesistości,
- Krajowy Plan Gospodarki Odpadami,
- Krajowy Program Oczyszczania Ścieków Komunalnych.

➤ Dokumenty na szczeblu regionalnym i lokalnym

Ustanowione na poziomach międzynarodowym i krajowym cele polityki ekologicznej znalazły swoje odzwierciedlenie w opracowanych na poziomie regionalnym i lokalnym dokumentach strategicznych. Za podstawowy cel sporządzania takich programów uznano realizację polityki ekologicznej państwa, której podstawowym celem jest stworzenie warunków niezbędnych dla realizacji ochrony środowiska.

Wymagania ochrony środowiska ustanowione obowiązującymi przepisami prawa wypełniono w stopniu odpowiednim dla dokumentu jakim jest plan ogólny, a przyjęte rozwiązania przestrzenne i warunki zagospodarowania terenu nie kolidują z celami ochrony środowiska ustanowionymi na szczeblu międzynarodowym, wspólnotowym i krajowym.

9. PRZEWIDYWANE ZNACZĄCE ODDZIAŁYWANIA, W TYM ODDZIAŁYWANIA BEZPOŚREDNIE, POŚREDNIE, WTÓRNE, SKUMULOWANE, KRÓTKOTERMINOWE, ŚREDNIOTERMINOWE I DŁUGOTERMINOWE, STAŁE I CHWILOWE ORAZ POZYTYWNE I NEGATYWNE, NA CELE I PRZEDMIOT OCHRONY OBSZARU NATURA 2000 ORAZ INTEGRALNOŚĆ TEGO OBSZARU, A TAKŻE ŚRODOWISKO

W niniejszym dokumencie Prognozy oddziaływania na środowisko dla projektu planu ogólnego miasta Ostródy, ocenie poddaje się wpływ realizacji ustaleń projektu planu ogólnego na poszczególne komponenty, takie jak: środowisko, obszary chronione i różnorodność biologiczną, zwierzęta i rośliny, wody powierzchniowe i podziemne, powietrze i klimat, powierzchnię ziemi i gleby, krajobraz, zasoby naturalne, hałas, zabytki i dobra materialne, tereny sąsiednie i ludzi.

9.1. Oddziaływanie zabudowy przewidzianej w projekcie planu ogólnego na środowisko

W wyniku realizacji zapisów projektu planu ogólnego, w perspektywie czasu, możliwe jest wprowadzenie na obszarze gminy zabudowy, związanej z poszczególnymi strefami planistycznymi, m.in.: mieszkaniowej jednorodzinnej i wielorodzinnej, usługowej, produkcyjnej, składów, magazynów.

W zależności od strefy planistycznej, a także wyznaczonych w ramach poszczególnych stref profili funkcjonalnych dla wybranego terenu, wprowadzenie nowego

PROGNOZA ODDZIAŁYWANIA NA ŚRODOWISKO

zagospodarowania będzie wykazywać negatywne, pozytywne bądź neutralne oddziaływanie na środowisko.

W skutek realizacji stref planistycznych związanych z możliwością zabudowy, zmniejszeniu ulegną tereny zieleni, ale poprzez odpowiednie zapisy miejscowych planów, część tych terenów zostanie odzyskana jako powierzchnia biologicznie czynna (trawniki, ogrody). Oddziaływania te należy zaliczyć do bezpośrednich i stałych.

Wznoszenie zabudowy spowoduje powstawanie dodatkowych ilości ścieków (oddziaływania pośrednie długoterminowe). Projekt planu ogólnego nie wskazuje rozwiązań w zakresie odprowadzania ścieków. Nie zaleca się jednak stosowania rozwiązań tymczasowych.

Ponadto, projektowana zabudowa spowoduje powstanie większych ilości odpadów komunalnych zaliczanych do kategorii oddziaływań pośrednich i długoterminowych. Źródłem emisji projektowanej zabudowy mieszkaniowej będzie zanieczyszczenie powietrza pochodzące z gospodarstw domowych również zaliczanych do kategorii oddziaływań pośrednich i długoterminowych.

Należy założyć, iż miejscowe plany zagospodarowania przestrzennego, powstałe po uchwaleniu planu ogólnego, wskazywać będą na konieczność wykorzystania do ogrzewania niskoemisyjnych systemów grzewczych. W związku z powyższym, zakłada się, iż istniejąca i planowana zabudowa, przy zastosowaniu paliw związanych z ww. technologią, nie spowoduje istotnych zmian jakości powietrza atmosferycznego, a wręcz powinna spowodować jego poprawę.

W przypadku lokalizowania nowych obiektów należy dopilnować zachowania wymagań w zakresie korzystania z zasobów środowiska, ze szczególnym naciskiem na gospodarkę wodno-ściekową. Posadowienie budynków nie może naruszać trwałości i funkcjonowania wszystkich składowych środowiska, które są objęte formami ochrony i decydują o atrakcyjności turystycznej obszaru gminy.

Reasumując, istniejąca i projektowana zabudowa (zgodnie z wyznaczonymi w projekcie planu ogólnego strefami planistycznymi) jest korzystnym elementem pod względem urbanistycznym, ze względu na zjawisko koncentracji ludności. Sprzyja realizacji zadań własnych gminy w zakresie doprowadzenia infrastruktury technicznej i społecznej. Dlatego też, zaleca się lokalizowanie nowych obszarów pod zabudowę w obrębie istniejących jednostek osadniczych, także jako uzupełnienie zabudowy sąsiedniej.

9.2. Oddziaływanie na obszary chronione i różnorodność biologiczną

Tereny przeznaczone w projekcie planu ogólnego do zabudowy znajdują się częściowo w granicach obszarów prawnie chronionych. Dotyczy to m.in. terenów zlokalizowanych na

PROGNOZA ODDZIAŁYWANIA NA ŚRODOWISKO

obszarach chronionego krajobrazu oraz obszarze Natura 2000.

W przypadku realizacji zapisów należy traktować oddziaływanie planu ogólnego, jako stałe i nieodwracalne w kwestii zajęcia terenu. Rozwój przestrzenny gminy wpływa pozytywnie na całościowy jej rozwój, który jest pożądanym zjawiskiem w sferze gospodarczej i społecznej właściwej terytorialnie jednostki samorządu terytorialnego. Oddziaływanie to mogłoby być negatywne tam, gdzie występują chronione elementy przyrodnicze. Jednak w toku opracowywania niniejszej prognozy stwierdzono, że dla obszarów objętych ewentualnym zainwestowaniem powinno się wykonać szczegółowe badania w celu określenia wpływu zainwestowania na elementy takie jak świat roślin, zwierzęta i siedliska podlegające ochronie. Wyniki tych badań muszą jednoznacznie wskazywać, że wytypowane tereny należą do rzadko spotykanych w skali kraju, jak i w regionie, a wszelkie cenne przyrodniczo tereny wyłączono z projektu.

Ponadto projekt planu ogólnego uwzględnia uwarunkowania wynikające z istniejącego zagospodarowania obszarów oraz położenia w granicach obszarów prawnie chronionych. Projekt planu ogólnego nie narusza zakazów i ograniczeń na występujących w granicach gminy formach ochrony przyrody, wskazując na konieczność ich uwzględnienia.

Dodatkowo projekt planu ogólnego wskazuje na ograniczenie lokalizacji funkcji osadniczych oraz gospodarczych do istniejących jednostek osadniczych oraz ich bezpośredniego sąsiedztwa. Dlatego stopień oddziaływania realizacji postanowień planu ogólnego w stosunku do różnorodności biologicznej i form ochrony przyrody określa się jako pozytywny. Wszelkie przekształcenia poprzedzone zostaną kolejnymi badaniami i ocenami w celu weryfikacji tego zapisu. Takie analizy zostaną w szczególności wykonane na etapie sporządzania miejscowych planów zagospodarowania przestrzennego, które w swoim bardziej szczegółowym zakresie, będą musiały wykazać brak przeciwwskazań do lokowania zakładanych funkcji.

9.3. Oddziaływanie na wody powierzchniowe i podziemne

Największe zagrożenia dla stanu jakości wód stanowi działalność człowieka w środowisku, główne presje to:

- 1) zmiany sieci hydrograficznej spowodowane melioracyjną przebudową koryt niewielkich cieków,
- 2) osuszenie podmokłych terenów jako efekt melioracji,
- 3) zabudowa techniczna rzek,
- 4) zanieczyszczenia płytkich wód podziemnych na terenie niektórych jednostek osadniczych,

PROGNOZA ODDZIAŁYWANIA NA ŚRODOWISKO

- 5) zanieczyszczenie płytkich wód podziemnych na obszarach „dzikich” wysypisk śmieci,
- 6) bakteriologiczne zanieczyszczenie cieków,
- 7) zanieczyszczenia związkami biogennymi wód

Znaczna część zanieczyszczeń trafiających do wód powierzchniowych stanowią zanieczyszczenia obszarowe. Źródłem tych zanieczyszczeń są przede wszystkim:

- 1) niedostateczna infrastruktura odprowadzająca ścieki bytowe.

Obszar opracowania znajduje się na obszarze JCWPd Nr 39. Stan ilościowy, chemiczny oraz ogólną ocenę stanu obu JCWPd uznano jako dobry. Brak jest również ryzyka zagrożenia niespełnienia celów środowiskowych.

Zagrożenie dotyczy szczególnie strefy ochrony bezpośredniej ujęcia wody podziemnej, gdzie dostawa zanieczyszczeń do gruntu może bezpośrednio wpłynąć na jakość wód wykorzystywanych na cele pitne.

Formą zapobiegania i minimalizacji ww. zanieczyszczeń są przede wszystkim rozwiązania z zakresu wyposażenia terenów w infrastrukturę techniczną.

Wody podziemne w porównaniu z wodami powierzchniowymi ulegają przeobrażeniom antropogenicznym w niewielkim stopniu.

Obszary występowania zasobów wód podziemnych o najwyższej wartości użytkowej powinny podlegać szczególnej ochronie, zwłaszcza na terenach pozbawionych osadów izolujących warstwę wodonośną od powierzchni terenu.

9.4. Powietrze i klimat

Projekt planu ogólnego będzie pośrednio oddziaływać na powietrze atmosferyczne w związku z pojawieniem się nowych źródeł emisji do powietrza. Pojawienie się nowej zabudowy spowoduje pojawienie się nowych źródeł emisji zanieczyszczeń do powietrza:

- emisja zanieczyszczeń ze spalania paliw na cele energetyczne w gospodarstwach domowych (węgiel, miał koksowy, koks) oraz spalanie odpadów w piecach w gospodarstwach domowych,
- emisja zanieczyszczeń ze źródeł komunikacyjnych (ruch pojazdów po drogach lokalnych).

Negatywny wpływ na jakość powietrza atmosferycznego mają lokalne kotłownie pracujące na potrzeby centralnego ogrzewania, a także małe przedsiębiorstwa, podmioty gospodarcze spalające węgiel w celach grzewczych lub technologicznych. Brak urządzeń oczyszczania bądź odpylania gazów spalinowych powoduje, iż całość wytwarzanych

PROGNOZA ODDZIAŁYWANIA NA ŚRODOWISKO

zanieczyszczeń trafia do powietrza atmosferycznego. Niska sprawność i efektywność technologii spalania są poważnym źródłem emisji zanieczyszczeń. Co więcej, głównym paliwem w sektorze gospodarki komunalnej jest węgiel, często zawierający znaczne ilości siarki.

W skali gminy nie przewiduje się ponadnormatywnych przekroczeń dopuszczalnych stężeń zanieczyszczeń w atmosferze.

Niekorzystne oddziaływanie na środowisko niesie ze sobą emisja komunikacyjna, która najbardziej odczuwalna jest w pobliżu dróg charakteryzujących się dużym natężeniem ruchu kołowego. W przypadku miasta Ostróda jest to głównie droga ekspresowa S7. Oddziaływanie na środowisko związane z ruchem pojazdów (komunikacyjne) powinno utrzymywać się na obecnym poziomie. Ewentualnie powstaną krótkoterminowe wzrosty emisji zanieczyszczeń komunikacyjnych związanych z wznoszeniem zabudowy - maszyny budowlane.

Miasto Ostróda zlokalizowana jest w obrębie strefy warmińsko-mazurskiej. Strefy zostały stworzone na terenie całej Polski w celu monitorowania jakości powietrza. Roczna ocena jakości powietrza pozwala uzyskać informacje na temat stężeń: dwutlenku azotu, dwutlenku siarki, tlenku węgla, benzenu, pyłu zawieszonego PM_{2,5}, pyłu zawieszonego PM₁₀, benzo(a)pirenu, arsenu, kadmu, niklu, ołowiu i ozonu. Uzyskane informacje umożliwiają sklasyfikowanie strefy.

9.5. Powierzchnia ziemi i gleby

Na obszarze gminy występują grunty podlegające ochronie, takie jak grunty klasy III oraz lasy, zgodnie z ustawą o ochronie gruntów rolnych i leśnych. Grunty te powinny być wyłączone spod zainwestowania, w szczególności podczas sporządzania miejscowych planów zagospodarowania przestrzennego.

Niewielkie, chwilowe negatywne oddziaływanie na powierzchnię ziemi i gleby może wystąpić na skutek prowadzenia robót budowlanych w zakresie realizacji inwestycji. Antropogeniczne przeobrażenia powierzchni ziemi związane będą głównie z działaniami techniczno-inżynierskimi. Zasięg tych zmian warunkowany jest przede wszystkim głębokością prowadzonych prac ziemnych. Zmiany te będą miały charakter punktowy w odniesieniu do powierzchni gminy i nie spowodują znaczącego negatywnego oddziaływania w tym znaczących przekształceń rzeźby terenu.

9.6. Krajobraz

Krajobraz jako jeden z elementów środowiska naturalnego jest dobrem, które powinno podlegać powszechnej ochronie. Głównych zagrożeń krajobrazowych można

PROGNOZA ODDZIAŁYWANIA NA ŚRODOWISKO

upatrywać w antropopresji, spowodowanej intensywnymi oddziaływaniami człowieka na środowisko przyrodnicze.

Wprowadzone ustalenia planu ogólnego umożliwiają realizację nowej zabudowy w istniejących jednostkach osadniczych oraz w ich bezpośrednim sąsiedztwie.

Możliwe oddziaływania negatywne wprowadzenia nowej zabudowy będą ograniczone do czasu trwania realizacji zainwestowania, właściwie do czasu uporządkowania terenu po zakończeniu prac budowlanych. Nowa zabudowa powstanie zgodnie z polityką przestrzenną gminy, określoną w sposób przemyślany na podstawie analiz, badań i wizji terenowych. Oddziaływanie nowo powstałych terenów zabudowanych będzie pozytywnie oddziaływało na krajobraz.

W celu wykluczenia negatywnego wpływu nowej zabudowy na krajobraz wprowadzono szereg ustaleń. Określone zostały m.in. wskaźniki i parametry, które powinny być uwzględnione w ustaleniach miejscowych planów zagospodarowania przestrzennego.

Nowa zabudowa mieszkaniowa powinna nawiązywać do lokalnych tradycji zabudowy w zakresie skali i gabarytów zabudowy, geometrii i kolorystyki dachów, wielkości działki i rodzaju materiałów wykończeniowych co spowoduje, że nowo powstające budynki wkomponują się w istniejące budownictwo.

9.7. Zasoby naturalne

Zgodnie z obowiązującymi przepisami odrębnymi złoża kopalin podlegają ochronie polegającej na racjonalnym gospodarowaniu ich zasobami oraz kompleksowym wykorzystaniu kopalin, w tym kopalin towarzyszących. Eksploatację złoża kopaliny należy prowadzić w sposób gospodarczo uzasadniony, przy zastosowaniu środków ograniczających szkody w środowisku i przy zapewnieniu racjonalnego wydobycia i zagospodarowania kopaliny. Podejmujący eksploatację złóż kopaliny lub prowadzący tę eksploatację jest obowiązany przedsięwziąć środki niezbędne do ochrony zasobów złoża, jak również do ochrony powierzchni ziemi oraz wód powierzchniowych i podziemnych, sukcesywnie prowadzić rekultywację terenów poeksploatacyjnych oraz przywracać do właściwego stanu inne elementy przyrodnicze.

Obszar miasta Ostródy nie jest zasobny w kopaliny. Na terenie gminy miejskiej Ostróda nie znajdują się udokumentowane złoża kopalin, kompleksy podziemnego składowania dwutlenku węgla oraz podziemne bezzbiornikowe magazyny substancji.

Podsumowując - projekt planu ogólnego nie będzie miał negatywnego wpływu na zasoby naturalne.

9.8. Hałas

Najbardziej znaczącym źródłem na obszarze miasta Ostródy jest hałas komunikacyjny głównie generowany przez drogi krajowe. Do czynników mających wpływ na poziom emisji hałasu drogowego należą: natężenie ruchu, struktura ruchu (w tym udział pojazdów ciężkich), stan techniczny pojazdów, rodzaj i jakość nawierzchni, organizacja ruchu, charakter zabudowy terenów przyległych do ulic.

Najważniejsze zadania realizowane w ostatnich latach na terenie gminy w zakresie ochrony przed hałasem dotyczyły bieżącej modernizacji, przebudowy i remontów nawierzchni dróg.

Hałas przemysłowy – w stosunku do skali negatywnego oddziaływania, jaki powoduje hałas drogowy, istniejące nieliczne źródła hałasu przemysłowego, związanego ze świadczonymi usługami nie mają większego znaczenia, chociaż lokalnie mogą być uciążliwe. Źródłami hałasu przemysłowego mogą być urządzenia stacjonarne oraz ręczne, sieci i urządzenia energetyczne, urządzenia wentylacyjne i klimatyzacyjne, a także obiekty działalności gastronomiczno-rozrywkowej.

Do nowych, nie występujących przed projektem planu ogólnego źródeł hałasu lub występujących w stopniu ograniczonym, zaliczyć można:

- ruch pojazdów w związku z ruchem turystycznym oraz użytkowaniem dodatkowej zabudowy mieszkaniowej,
- bliżej nie określone źródła hałasu związane z obecnością ludzi (zwiększony ruch turystyczny, wszelkiego rodzaju imprezy, grille i zabawy organizowane dla turystów).

Najważniejszym czynnikiem redukującym, kompensującym zwiększone tło akustyczne będzie poprawa jakości dróg w obszarach rozwoju funkcji wykazanych w planie ogólnym.

Pozostałe źródła hałasu mają charakter niezorganizowany oraz charakteryzują się niewielką mocą akustyczną. Oddziaływania te zaliczyć można do kategorii negatywnych, ale krótkoterminowych, jako że nasilenie ruchu turystycznego przypada na miesiące wakacyjne. Nie przewiduje się również wzrostu hałasu skumulowanego (z nowych i istniejących źródeł).

9.9. Zabytki i dobra materialne

Ochronie prawnej na podstawie przepisów o ochronie zabytków i opiece nad zabytkami podlegają obiekty i obszary wpisane do rejestru zabytków, a także zabytki ujęte w wojewódzkiej i gminnej ewidencji zabytków.

PROGNOZA ODDZIAŁYWANIA NA ŚRODOWISKO

Zabytki kultury materialnej na obszarze gminy są głównie znaczenia lokalnego.

Projekt planu ogólnego uwzględnia cel kulturowy rozwoju gminy, który ma na celu dążenie do zachowania dziedzictwa kulturowego, zabytków, obiektów i obszarów archeologicznych oraz podejmowanie działań wpływających na poprawę stanu cennych obiektów zabytkowych.

Podczas fazy realizacji poszczególnych inwestycji nie przewiduje się negatywnych oddziaływań na poszczególne zabytki w gminie.

9.10. Oddziaływanie na tereny sąsiednie i ludzi

Projekt planu ogólnego może mieć wpływ na warunki życia ludzi w związku z przewidzianymi inwestycjami w zakresie kanalizacji sanitarnej, budowy sieci wodociągowej, gospodarki ściekowej i zagospodarowania odpadów oraz rozwój mieszkalnictwa i turystyki.

Ważnym czynnikiem będzie zatrzymanie migracji mieszkańców poprzez tworzenie nowych miejsc pracy w sektorach budownictwa oraz gospodarki rolnej i turystyki. Rozwój poczucia stabilizacji i harmonii w miejscowościach, a także polepszanie się warunków życia i zdrowia (sieci kanalizacji, wodociągi, poprawa dróg) wpłyną pozytywnie na warunki życia mieszkańców.

Rozwój turystyki i mieszkalnictwa w miejscu obecnej zieleni może w pierwszym okresie prowadzić do zmniejszenia pozytywnego odczucia u mieszkańców, ale w szerszych ramach czasowych polepszenie stanu majątności, powstawanie miejsc pracy, zmniejszy to negatywne odczucie.

Podsumowując, dostosowanie nowej zabudowy wyglądem i charakterem do istniejących już zabudowań regionalnych, korzyści płynące z rozwoju działalności turystycznej oraz właściwe zagospodarowanie terenu planowanych inwestycji, z zastosowaniem niezbędnej zieleni izolacyjnej spowoduje, że można będzie z powodzeniem wykluczyć negatywne oddziaływanie na warunki życia ludzi zamieszkałych w gminie.

Miasto Ostróda sąsiaduje z gminą wiejską Ostróda. Nie przewiduje się, aby wprowadzone strefy planistyczne negatywnie oddziaływały na obszar gminy sąsiedniej.

10. ROZWIĄZANIA MAJĄCE NA CELU ZAPOBIEGANIE, OGRANICZANIE LUB KOMPENSACJĘ PRZYRODNICZĄ NEGATYWNYCH ODDZIAŁYWAŃ NA ŚRODOWISKO, MOGĄCYCH BYĆ REZULTATEM REALIZACJI PROJEKTU PLANU OGÓLNEGO, W SZCZEGÓLNOŚCI NA CELE I PRZEDMIOT OCHRONY OBSZARU NATURA 2000 ORAZ INTEGRALNOŚĆ TEGO OBSZARU

Analiza wykazała, że projekt planu ogólnego sporządzono z uwzględnieniem występujących na terenie gminy uwarunkowań środowiskowych. Ustalenia planu ogólnego nie będą miały negatywnego wpływu na cele i przedmiot ochrony obszaru Natura 2000 oraz integralność tego obszaru.

W celu ochrony poszczególnych zasobów środowiska gminy, zaleca się stosowanie poniższych działań.

w celu ochrony wód - ograniczenie przedostawania się zanieczyszczeń do wód można osiągnąć poprzez:

- dalszą realizację systemu kanalizacji sanitarnej, szczególnie tych obszarów, w których realne jest zwiększenie intensywności zabudowy;
- modernizację obecnej i budowę nowej sieci kanalizacji deszczowej, w szczególności na terenach szczególnie zagrożonych przedostawaniem się substancji zagrażających wodom powierzchniowym i podziemnym;
- ochrony obszarów źródłiskowych rzek i cieków oraz obszarów wododziałowych, m.in. poprzez wprowadzenie zalesień na tych terenach.

w celu ochrony obszarów chronionych i różnorodności biologicznej należy podejmować działania mające na celu:

- dążenie do wykonywania miejscowych planów zagospodarowania przestrzennego, podczas sporządzania których będą przeprowadzone analizy i badania, które w sposób szczegółowy będą musiały wykazać brak przeciwwskazań do lokowania zakładanych funkcji zgodnie z kierunkami rozwoju gminy;
- respektowanie ustaleń określonych w rozporządzeniach dotyczących zakazów i nakazów na obszarze chronionego krajobrazu,
- zachowanie możliwie największej ciągłości systemu przyrodniczego, w tym dążenie do integracji rozproszonych fragmentów zieleni, ochronę istniejących i realizację nowych powiązań z terenami otaczającymi, z systemem regionalnym i krajowym,
- utrzymanie ciągłości dolin rzek i cieków, bez możliwości nieuzasadnionego

PROGNOZA ODDZIAŁYWANIA NA ŚRODOWISKO

- kanalizowania cieków otwartych,
- zwiększanie powierzchni terenów zieleni otwartej,
 - wprowadzenie na terenach o specjalnych warunkach zabudowy i zagospodarowania minimalnych wskaźników dotyczących zachowania powierzchni biologicznie czynnych,
 - wykonywanie i przeprowadzanie połączeń komunikacyjnych, napowietrznych i podziemnych rurociągów, linii kablowych oraz innych obiektów liniowych w sposób zapewniający ochronę walorów krajobrazowych, a także minimalizację negatywnego oddziaływania inwestycji na środowisko przyrodnicze,
 - ochronę ciągłości korytarzy ekologicznych poprzez zakaz wprowadzania barier ekologicznych (np. pełnych ogrodzeń) na terenach zieleni,
 - stosowanie czynnych metod ochrony rzadkich gatunków roślin (np. koszenie łąk, usuwanie gatunków drzewiastych).

w celu ochrony powietrza atmosferycznego należy podejmować działania mające na celu:

- tworzenie pasów zieleni, szczególnie wzdłuż ciągów komunikacyjnych oraz w miejscach szczególnie narażonych na kumulowanie zanieczyszczeń m.in. przy terenach przemysłowych,
- dążenie do zmniejszania obciążenia środowiska poprzez ograniczenie emisji pyłów i gazów między innymi poprzez preferowanie ograniczania użycia paliw wysokoemisyjnych, a także propagowanie stosowania odnawialnych źródeł energii,
- dążenie do wprowadzania technologii bezodpadowych i energooszczędnych, instalowanie w zakładach przemysłowych urządzeń odpylających,
- lokalizowanie zakładów uciążliwych ze względu na poziom hałasu poza terenami zabudowanymi,
- wspieranie transportu przyjaznego dla środowiska.
- wprowadzanie odnawialnych źródeł energii,
- nakładanie obowiązku ograniczania hałasu przemysłowego środkami technicznymi,
- propagowanie działań proekologicznych wśród mieszkańców gminy - informowanie mieszkańców o obowiązujących przepisach, promowanie stosowania niskoemisyjnych źródeł ogrzewania oraz ciepła sieciowego, promowanie wiedzy na temat niskoemisyjnych paliw stałych oraz prawidłowej eksploatacji instalacji do spalania paliw stałych, promowanie oszczędności energii, poprzez stosowanie termomodernizacji i innych metod ograniczania zużycia energii zarówno elektrycznej, jak i cieplnej, przekazywanie informacji o wpływie zanieczyszczeń

PROGNOZA ODDZIAŁYWANIA NA ŚRODOWISKO

na zdrowie oraz wskazówek dotyczących preferowanych sposobów zachowania ograniczających narażenie na złą jakość powietrza.

w celu ochrony gruntów należy podejmować działania mające na celu:

- przeciwdziałanie procesom obniżania się wód gruntowych,
- przeciwdziałanie degradacji gleb związanych z procesami erozyjnymi i denudacyjnymi,
- likwidację dzikich składowisk śmieci na terenie gminy,
- segregację i selektywną zbiórkę odpadów,
- rekultywację gruntów zdegradowanych i ochronę przed degradacją,
- kontrolę i monitoring systemu zagospodarowania chemikaliów,
- prowadzenie obserwacji zmian chemizmu gleb, a w szczególności koncentracji metali ciężkich w glebach użytkowanych rolniczo,
- ograniczenie przeznaczania gleb o wysokich klasach bonitacyjnych na cele nierolnicze,

W celu ochrony krajobrazu:

- dążyć do opracowania miejscowych planów zagospodarowania przestrzennego, mając na celu wprowadzenie szczegółowych ustaleń kształtujących krajobraz, zgodnie z polityką przestrzenną gminy i lokalnymi uwarunkowaniami.

w celu ochrony przed hałasem należy podejmować działania mające na celu:

- budowę nowych tras komunikacyjnych lub modernizację istniejących,
- stosowanie cichych nawierzchni jezdni, wymianę okien na dźwiękoszczelne, a także budowę ekranów przeciwhałasowych,
- edukację ekologiczną dotyczącą korzystania z alternatywnych środków transportu,
- zachowanie odpowiednich proporcji pomiędzy powierzchnią terenów zabudowanych i terenów otwartych, właściwą lokalizację obiektów potencjalnie uciążliwych.

w celu ochrony zabytków i dóbr materialnych należy podejmować działania:

- w przypadku obiektów i obszarów wpisanych do rejestru i ewidencji zabytków i w ich otoczeniu, prowadzenie działań inwestycyjnych musi być zgodne z przepisami odrębnymi z zakresu ochrony i opieki nad zabytkami,
- w odniesieniu do zabytków archeologicznych, wszelkie prace ziemne podejmowane na ich terenie należy prowadzić zgodnie z przepisami odrębnymi z zakresu ochrony i opieki nad zabytkami,
- wszystkie inwestycje budowlane oraz działania mogące prowadzić do zmiany

PROGNOZA ODDZIAŁYWANIA NA ŚRODOWISKO

wyglądu budynków lub obszarów wpisanych do rejestru zabytków historycznych lub mogące naruszać ich ekspozycję, w tym montaż wszelkiego rodzaju urządzeń technicznych, tablic i reklam muszą być zgodne z przepisami odrębnymi,

- w odniesieniu do nowej zabudowy obowiązuje zasada dostosowania do sąsiadujących obiektów historycznych o tej samej funkcji pod względem gabarytów, wysokości, bryły (w tym kierunku kalenicy, spadku połaci dachowych) oraz pokrycia dachów, formy architektonicznej, materiałów budowlanych (dachówka ceramiczna, cegła, kamień, tynki o tradycyjnej fakturze, drewno itp.),
- w odniesieniu do zabytków architektury, zabytków techniki zakazuje się dokonywania zmian mogących doprowadzić do utraty wartości zabytkowej (wyburzania, nadbudowy, zmian kształtu dachów, zmian rodzaju pokrycia dachowego, zmian w obrębie elewacji z wyłączeniem prac adaptacyjnych uwzględniających walory zabytkowe obiektów, dokonanych na podstawie wytycznych konserwatorskich oraz zmian wynikających z ustaleń zdobytych na podstawie badań naukowych i konserwatorskich),
- w przypadku realizowania inwestycji na obszarze stanowiska archeologicznego, prace ziemne należy poprzedzić badaniami archeologicznymi,
- w odniesieniu do zabytkowych parków i cmentarzy ochroną należy objąć drzewostan, elementy małej architektury, nagrobki, kaplice, ogrodzenia, a także kompozycję przestrzenną,
- wszelkie prace inwestycyjne dotyczące zabytkowych parków i cmentarzy należy prowadzić zgodnie z przepisami odrębnymi,
- należy sprawować bieżącą opiekę nad cmentarzami i miejscami pamięci, głównie poprzez prowadzenie prac porządkowo-pielęgnacyjnych
- należy zwrócić szczególną uwagę na ochronę ekspozycji istniejących obiektów zabytkowych, jak również elementów krajobrazowych - obowiązuje ochrona historycznego krajobrazu kulturowego z ekspozycją na historyczne dominanty, zieleni i układ drogowy.

Podsumowując - zastosowanie się do zapisów projektowanego dokumentu i powyższych wytycznych powinno znacznie ograniczyć lub nawet wykluczyć część niekorzystnych oddziaływań na środowisko.

11. ROZWIĄZANIA ALTERNATYWNE DO ROZWIĄZAŃ ZAWARTYCH W PROJEKCIE PLANU WRAZ Z UZASADNIENIEM ICH WYBORU ORAZ OPIS METOD DOKONANIA OCENY PROWADZĄCEJ DO TEGO WYBORU ALBO WYJAŚNIENIE BRAKU ROZWIĄZAŃ ALTERNATYWNYCH, W TYM WSKAZANIA NAPOTKANYCH TRUDNOŚCI WYNIKAJĄCYCH Z NIEDOSTATKÓW TECHNIKI LUB LUK WE WSPÓŁCZESNEJ WIEDZY

Według metodologii opracowania Prognozy należy przedstawić propozycje rozwiązań alternatywnych do przewidzianych w projekcie planu.

Jedynym rozwiązaniem alternatywnym, dotyczącym przyszłego zagospodarowania, byłoby zaniechanie podejmowania jakichkolwiek działań, tzw. wariant zerowy. Zaniechanie realizacji przedsięwzięcia pozostawiłoby obszary w zakresie zapisów obowiązujących miejscowych planów zagospodarowania przestrzennego. Opracowanie planu ogólnego wynika ze zmiany przepisów o planowaniu i zagospodarowaniu przestrzennym. Nieuchwalenie planu ogólnego przez gminę będzie skutkowało zahamowaniem rozwoju przestrzennego, poprzez brak możliwości uchwalania miejscowych planów zagospodarowania przestrzennego. Ponadto, zaniechanie prac nad opracowaniem planu ogólnego mogłoby doprowadzić do konfliktów społecznych i niekontrolowanego rozwoju zagospodarowania obszarów opracowania i terenów sąsiednich.

Ustalenia analizowanego projektu planu ogólnego są wynikiem kompromisu pomiędzy wymogami ochrony środowiska, a koniecznością rozwoju urbanistycznego. Zaprezentowane rozwiązania są zgodne z ustawodawstwem odrębnym, dokumentami planistycznymi obowiązującymi na terenie gminy i wykorzystują instrumenty planistyczne służące do zrównoważonego rozwoju terenów zurbanizowanych.

12. WNIOSKI

Dotychczas, wiodącym opracowaniem określającym politykę przestrzenną gminy było studium uwarunkowań i kierunków zagospodarowania przestrzennego. Po wejściu w życie zmiany ustawy o planowaniu i zagospodarowaniu przestrzennym, SUiKZP zostanie zastąpione przez plan ogólny. Analizowany projekt planu ogólnego został opracowany zgodnie z przepisami Ustawy z dnia 8 marca o samorządzie gminnym (Dz. U. z 2024 r. poz. 1465 z późn. zm.), przepisami ustawy z dnia 27 marca 2003r. o planowaniu i zagospodarowaniu przestrzennym (Dz. U. z 2024 r. poz. 1130 z późn. zm.) oraz w związku z realizacją Uchwały Nr IV/33/2024 Rady Miejskiej w Ostródzie z dnia 26 czerwca 2024 roku w sprawie przystąpienia do sporządzenia planu ogólnego miasta Ostródy. Obszar

PROGNOZA ODDZIAŁYWANIA NA ŚRODOWISKO

opracowania projektu planu ogólnego odnosi się do obszaru miasta Ostródy, z wyłączeniem terenów zamkniętych MON.

W planie ogólnym miasta Ostródy, zgodnie z art. 13a ustawy o planowaniu i zagospodarowaniu przestrzennym (Dz. U. z 2024 r. poz. 1130 z późn. zm.) określono strefy planistyczne, gminne standardy urbanistyczne oraz obszary uzupełnienia zabudowy.

Analiza stanu istniejącego oraz tendencji w kształtowaniu się polityki przestrzennej gminy, pozwoliła na podział obszaru miasta Ostródy na strefy planistyczne, wyodrębnione ze względu na charakter środowiska przyrodniczego, stan zabudowy i zagospodarowania, wyposażenie terenów w infrastrukturę techniczną oraz naturalne warunki fizjograficzno-przyrodnicze. Wyróżniono następujące strefy planistyczne:

- strefa wielofunkcyjna z zabudową mieszkaniową wielorodzinną,
- strefa wielofunkcyjna z zabudową mieszkaniową jednorodzinną,
- strefa usługowa,
- strefa handlu wielkopowierzchniowego,
- strefa gospodarcza,
- strefa infrastrukturalna,
- strefa zieleni i rekreacji,
- strefa cmentarzy,
- strefa otwarta,
- strefa komunikacyjna.

Projekt planu ogólnego określa główne kategorie użytkowania przestrzeni wskazane w profilach funkcjonalnych podstawowych i uzupełniających poszczególnych stref.

Projekt planu ogólnego wskazuje zasady gospodarowania w ww. poszczególnych strefach, określając wskaźniki i parametry zagospodarowania. Wynikają one z obowiązujących miejscowych planów zagospodarowania przestrzennego, a także analizy obecnego stanu zagospodarowania nieruchomości oraz przyszłych zamierzeń inwestycyjnych, wynikających z ogólnej polityki gminy: minimalną powierzchnię biologicznie czynną, maksymalną wysokość zabudowy, maksymalną powierzchnię zabudowy oraz maksymalną nadziemną intensywność zabudowy.

Określając obszary wyłączone z zabudowy (strefa otwarta) uwzględniono przede wszystkim przepisy i zasady dotyczące ograniczeń w zakresie: ochrony przeciwpowodziowej, ograniczenia wynikające z ustawy o ochronie przyrody, przepisów dotyczących ochrony gruntów rolnych i leśnych, a także innych aktów prawnych, mających zastosowanie w takich przypadkach.

PROGNOZA ODDZIAŁYWANIA NA ŚRODOWISKO

Ważnym zagadnieniem, które porusza dokument prognozy jest oddziaływanie przyjętych zamierzeń planistycznych - stref planistycznych na środowisko, a w szczególności na obszary chronione.

Ustalenia projektu nie będą miały negatywnego oddziaływania na obszary Natura 2000.

Miasto Ostróda znajduje się na jednolitej części wód podziemnych nr 39. Zgodnie z danymi zamieszczonymi na stronie internetowej Monitoringu Jakości Wód Podziemnych stan chemiczny i ilościowy zbiornika jest dobry.

Projekt planu ogólnego uwzględnia uwarunkowania wynikające z istniejącego zagospodarowania obszarów oraz położenia w granicach obszarów prawnie chronionych. Projekt planu ogólnego nie narusza zakazów i ograniczeń na występujących w granicach gminy formach ochrony przyrody, wskazując na konieczność ich uwzględnienia.

Tereny przeznaczone w projekcie planu ogólnego do zabudowy znajdują się w granicach obszarów prawnie chronionych. Jednakże, wprowadzając tereny przeznaczone pod zabudowę na ww. obszarach, brano pod uwagę zakazy oraz ograniczenia występujące w aktualnych aktach prawnych, a także uwzględniono obowiązujące dokumenty planistyczne, sąsiedztwo i predyspozycje do rozwoju danego terenu w konkretnym kierunku.

Na obszarze gminy występują obszary szczególnego zagrożenia powodzią.

Podsumowując, dokument planu ogólnego został sporządzony w związku z nowelizacją przepisów o planowaniu i zagospodarowaniu przestrzennym. Zawiera wszystkie elementy wymagane ustawą. Znaczna część stref planistycznych wyznaczonych na terenie gminy została określona na podstawie obowiązujących miejscowych planów zagospodarowania przestrzennego, a także stanu istniejącego oraz polityki przestrzennej określonej we wciąż obowiązującym dokumencie studium uwarunkowań i kierunków zagospodarowania przestrzennego miasta Ostródy. W związku z powyższym, nie przewiduje się znaczących zmian w zakresie oddziaływań, jaki wywierają na środowisko przyjęte rozwiązania planistyczne. Realizacja przeznaczeń terenów, określonych w strefach planistycznych pozwoli wykorzystać walory przestrzeni gminy, stwarzając warunki inwestycyjne dla mieszkańców i zapewniając racjonalny rozwój gminy.

13. STRESZCZENIE Z JEZYKU NIESPECJALISTYCZNYM

Niniejsze opracowanie stanowi Prognoza oddziaływania na środowisko sporządzona dla projektu planu ogólnego miasta Ostródy. Celami prognozy są: ocena potencjalnych zmian stanu środowiska gminy, stwierdzenie jakie przeobrażenia w środowisku nastąpią

PROGNOZA ODDZIAŁYWANIA NA ŚRODOWISKO

na skutek realizacji zagospodarowaniu terenu zgodnie z ustaleniami określonymi w projekcie planu ogólnego, identyfikacja obszarów objętych przewidywanym, znaczącym oddziaływaniem na środowisko i jego elementy składowe, zaproponowanie rozwiązań, które zapobiegałyby, ograniczały lub przyrodniczo kompensowały negatywne oddziaływania na środowisko, ocena możliwości oddziaływań transgranicznych.

Celem wykonania projektu planu ogólnego było podporządkowanie się do nowelizacji przepisów z zakresu planowania i zagospodarowania przestrzennego, zgodnie z którą plan ogólny zastępuje dotychczas obowiązujące studium uwarunkowań i kierunków zagospodarowania przestrzennego. Opracowanie obejmuje zgodnie z uchwałą intencyjną - cały obszar w granicach administracyjnych miasta Ostródy, z wyłączeniem terenów zamkniętych MON.

W niniejszej prognozie przedstawiono istniejący stan środowiska przyrodniczego uwzględniając położenie gminy, budowę geologiczną, wody powierzchniowe i podziemne, szatę roślinną i warunki klimatyczne.

Na tle uwarunkowań przedstawiono stan środowiska, a w tym czystość i źródła zanieczyszczeń powietrza atmosferycznego, jakość wód powierzchniowych i podziemnych oraz źródła ich zanieczyszczeń, warunki klimatu akustycznego i źródła powstawania hałasu oraz warunki życia ludzi. Opisano także występujące surowce naturalne oraz zabytki i dobra materialne.

Stan środowiska gminy został opisany na podstawie wszelkich dostępnych materiałów tematycznych oraz obserwacji terenowych i ramowych wytycznych co do projektowanego sposobu użytkowania terenu badań.

Opisano warunki geologiczne i glebowe. Wskazano wszelkie wody, zarówno podziemne jak i powierzchniowe oraz dokonano krótkiej ich charakterystyki. Opisano warunki klimatyczne. Opisano i scharakteryzowano stan powietrza atmosferycznego. Scharakteryzowano tło akustyczne.

Szczegółowo opisano zagrożenia, wyniki realizacji oraz działania kompensacyjne redukujące negatywne oddziaływanie na środowisko zapisów planu ogólnego.

Na etapie projektu planu ogólnego nie wprowadza się konkretnych rozwiązań mających na celu analizę skutków realizacji oraz częstotliwości jej prowadzenia. Projekt dokumentu wprowadza strefy planistyczne, które potencjalnie mogą być uciążliwe dla środowiska, w związku z powyższym zaleca się wykonywanie wszelkich badań oddziaływania na środowisko inwestycji niebezpiecznych przed przystąpieniem do ich realizacji.

PROGNOZA ODDZIAŁYWANIA NA ŚRODOWISKO

Na etapie projektu nie jest możliwe oszacowanie prac kompensacyjnych, które powinny być wykonane. Plan ogólny jako dokument o charakterze lokalnym, stanowi podstawę do uchwalania miejscowych planów zagospodarowania przestrzennego oraz wydawania decyzji o warunkach zabudowy.

14. WYKAZ MATERIAŁÓW ŹRÓDŁOWYCH

1. Uchwała Nr IV/33/2024 Rady Miejskiej w Ostródzie z dnia 26 czerwca 2024 roku w sprawie przystąpienia do sporządzenia planu ogólnego miasta Ostródy.
2. Studium uwarunkowań i kierunków zagospodarowania przestrzennego miasta Ostródy;
3. Koncepcja Przestrzennego Zagospodarowania Kraju 2030 (KPZK 2030);
4. Dane Urzędu Miejskiego w Ostródzie;
5. Plan zagospodarowania przestrzennego województwa warmińsko-mazurskiego, przyjęty uchwałą Sejmiku Województwa Warmińsko-Mazurskiego nr XXXIX/832/18 z dnia 28.08.2018 r.
6. Strategia Rozwoju Społeczno-Gospodarczego Miasta Ostróda na lata 2015-2025.
7. Centralna Baza Danych Geologicznych; <http://bazagis.pgi.gov.pl/>;
8. Objasnienia do Mapy Geośrodowiskowej Polski. Państwowy Instytut Geologiczny. Państwowy Instytut Badawczy, Warszawa 2012.
9. Dane Państwowego Instytutu Geologicznego – Państwowego Instytutu Badawczego, <http://igs.pgi.gov.pl/>;
10. Biuletyn Informacji Publicznej Urzędu Miejskiego w Ostródzie,
11. Bank Danych Lokalnych GUS, <http://stat.gov.pl/>;
12. Rozporządzenie Ministra Środowiska z dnia 12 stycznia 2011 r. w sprawie obszarów specjalnej ochrony ptaków (Dz. U. 2011.25.133), zmienione Rozporządzeniem Rozporządzenie Ministra Środowiska z dnia 22 czerwca 2017 r. w sprawie obszarów specjalnej ochrony ptaków (Dz. U. 2017.1416);
13. Rozporządzenie Ministra Środowiska z dnia 16 grudnia 2016 r. w sprawie ochrony gatunkowej zwierząt (Dz. U. 2016.2183);
14. Rozporządzenie Ministra Środowiska z dnia 9 października 2014 r. w sprawie ochrony gatunkowej roślin (Dz. U. 2014.1409);
15. Rozporządzenie Ministra Środowiska z dnia 9 października 2014 r. w sprawie ochrony gatunkowej grzybów (Dz. U. 2014.1408)
16. Ptaki. Przewodnik Collinsa, 2010 r.

PROGNOZA ODDZIAŁYWANIA NA ŚRODOWISKO

17. Przewodnik do oznaczania zbiorowisk roślinnych Polski, Władysław Matuszkiewicz PWN, Warszawa 2001 r.,
18. Potencjalna roślinność naturalna Polski. Mapa pogładowa w skali 1: 300 000, PAN, W. Matuszkiewicz i inni, Warszawa 1995 r.,
19. Siedliska i gatunki Natura 2000, prof. dr hab. Czesław Hołdyński i inni, wyd. Mantis, Olsztyn 2010 r.,
20. Projekt korytarzy ekologicznych łączących Europejską sieć Natura 2000 w Polsce. Zakład Badań Ssaków PAN, W. Jędrzejewski i inni, Białowieża 2012r.
21. Klucz do oznaczania roślin naczyniowych Polski niżowej, Łucjan Rutkowski, PWN, Warszawa 2008 r.,
22. Rośliny lasu liściastego, Tadeusz Traczyk, WSiP, Warszawa 1959 r.,
23. Atlas roślin, R. Krzyściak-Kosińska, M. Kosiński, wyd. Pascal, Bielsko-Biała 2007 r.,
24. DIETZ C., HELVERSEN O., NILL D., 2007. Nietoperze Europy i Afryki Północno Zachodniej. Multico, Warszawa, 2009.
25. Płazy i gady Polski, A. Herczek, J. Gorczyca, Wyd. Kubajak, 2004 r.,
26. Atlas ptaków, część I i II, Marcin Karetta, wyd. Pascal, Bielsko-Biała, 2010 r.,
27. Ptaki Polski, część 1 i 2, Andrzej G. Kruszewicz, MULTICO Oficyna Wydawnicza, Warszawa 2005, 2006, 2007,
28. Regionalizacja geobotaniczna Polski - Jan Marek Matuszkiewicz, IGiPZ PAN Warszawa, 2008 r.,
29. Geografia Regionalna Polski [J. Kondracki PWN 2013]
30. Ostoje ptaków w Polsce - wyd. OTOP
31. Polskie Normy: PN-75-E-05100-1: 1998, PN-EN-50341-1 oraz PN-EN-50423-1
32. Rozporządzenia Ministra Infrastruktury z dnia 6 lutego 2003 r. w sprawie bezpieczeństwa i higieny pracy podczas wykonywania robót budowlanych (Dz.U.03.47.401)
33. Strona Komisji Europejskiej: <http://ec.europa.eu>
34. Mapy Hydrogeologiczne, Szczegółowe Geologiczne, Geośrodowiskowe Polski w skali 1 : 50 000
35. Mapy Glebowe w skali 1 : 5 000
36. Witryny internetowe:
 - <http://geoportal.gov.pl/>,
 - <http://geoserwis.gdos.gov.pl/mapy/>,

PROGNOZA ODDZIAŁYWANIA NA ŚRODOWISKO

- <http://mapa.korytarze.pl/>
- <https://ostrodzki.e-mapa.net/>
- <http://ostroda.geoportal2.pl/map/>
- <https://bipostroda.warmia.mazury.pl/>
- <https://www.pgi.gov.pl/>
- <https://geolog.pgi.gov.pl/>
- <http://streetview.com.pl/>

Spis załączników graficznych:

1. Prognoza oddziaływania na środowisko dla projektu planu ogólnego miasta Ostróda (zał. graf. Nr 1)

Spis załączników tekstowych:

2. Kopia uzgodnień zakresu i stopnia szczegółowości informacji wymaganych w prognozie oddziaływania na środowisko dla projektu planu ogólnego z Regionalnym Dyrektorem Ochrony Środowiska w Olsztynie (zał. tekst. 1)
3. Kopia uzgodnień zakresu i stopnia szczegółowości informacji wymaganych w prognozie oddziaływania na środowisko dla projektu planu ogólnego z Państwowym Powiatowym Inspektorem Sanitarnym w Ostródzie (zał. tekst. 2)

Autor opracowania:

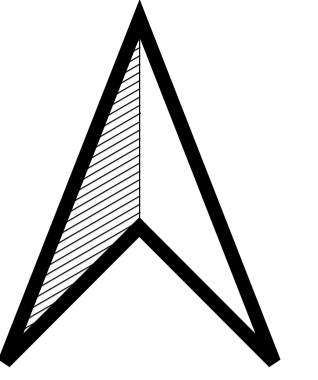
URBANISTA
mgr inż. Maciej Wronka



.....
Maciej Wronka



PROGNOZA ODDZIAŁYWANIA NA ŚRODOWISKO DLA PROJEKTU PLANU OGÓLNEGO MIASTA OSTRÓDY



OBZAR OBJĘTY PLANEM OGÓLNYM GMINY

DZIAŁKI EWIDENCYJNE

OBZAR ZABUDOWY ŚRÓDMIEJSKIEJ

STREFY PLANISTYCZNE

SW - STREFA WIELOFUNKCYJNA Z ZABUDOWĄ MIESZKANIOWĄ WIELORODZINNĄ

SJ - STREFA WIELOFUNKCYJNA Z ZABUDOWĄ MIESZKANIOWĄ JEDNORODZINNĄ

SU - STREFA USŁUGOWA

SH - STREFA HANDLU WIELKOPOWIERZCHNIOWEGO

SP - STREFA GOSPODARCZA

SI - STREFA INFRASTRUKTURALNA

SN - STREFA ZIELENI I REKREACJI

SC - STREFA CMENTARZY

SO - STREFA OTWARTA

SK - STREFA KOMUNIKACYJNA

WODY

OBZAR SZCZEGÓLNEGO ZAGROŻENIA POWODZIĄ O PRAWDOPODOBIEŃSTWIE WYSTĄPIENIA POWODZI 10%

OBZAR SZCZEGÓLNEGO ZAGROŻENIA POWODZIĄ O PRAWDOPODOBIEŃSTWIE WYSTĄPIENIA POWODZI 1%

OCHRONA PRZYRODY

KORYTARZE EKOLOGICZNE 2005

KORYTARZE EKOLOGICZNE 2012

OBZAR CHRONIONEGO KRAJOBRAZU

REZERWATY PRZYRODY

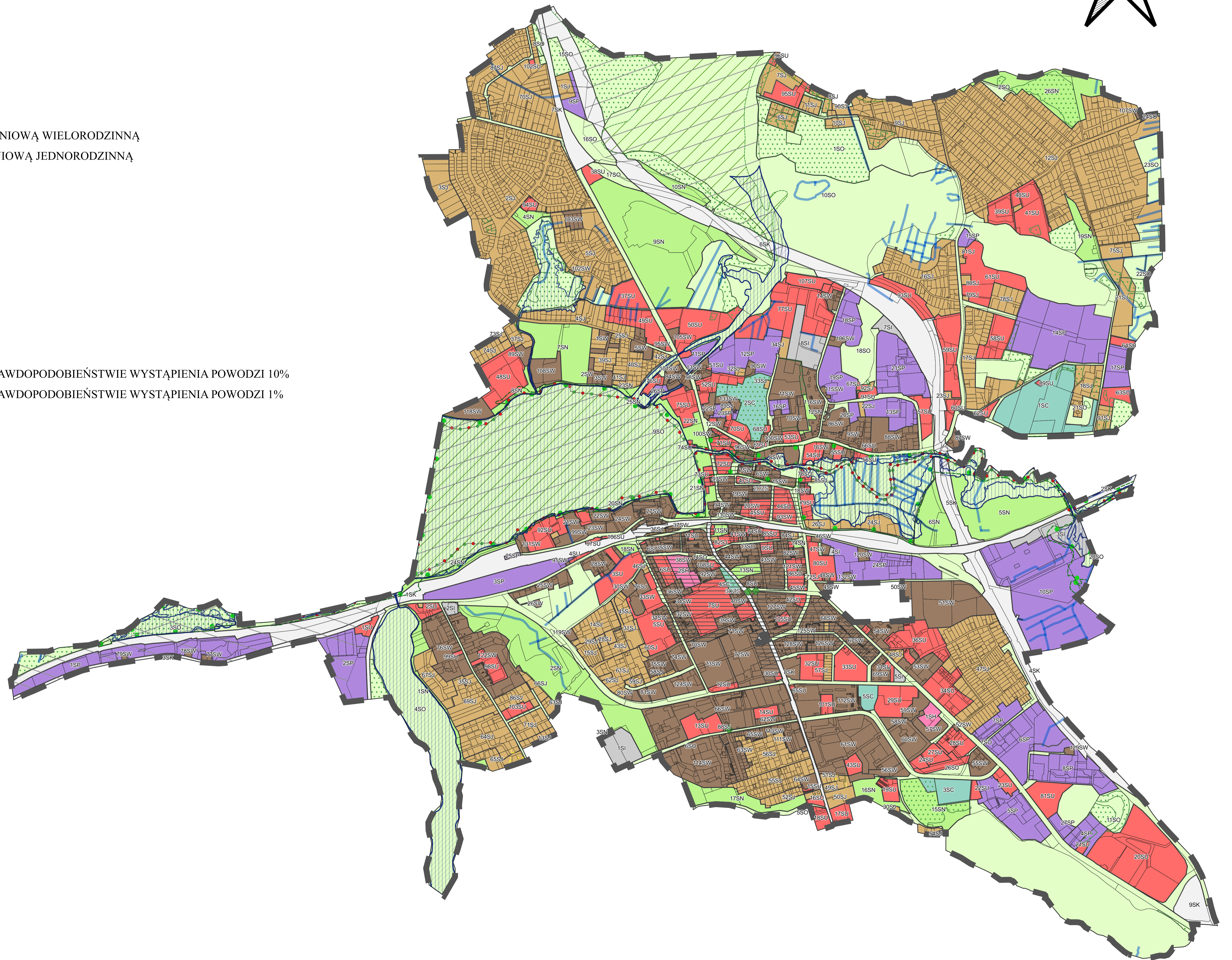
POMNIKI PRZYRODY

OBZARY NATURA 2000

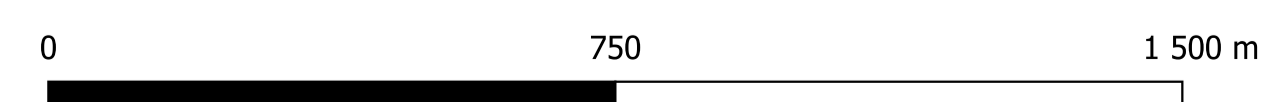
GRUNTY

GRUNTY LEŚNE

GRUNTY ROLNE KLAS I -III



SKALA 1: 10 000



Regionalna Dyrekcja Ochrony Środowiska w Olsztynie
10-437 Olsztyn
Dworcowa 60
WSTE.411.52.2024.BOK

P.K. Nalewka
04.12.2024
M.f.
10 3 GRU. 2024

Olsztyn, 2024-12-02

WPLYNEŁO-KANCELARIA
Urzędu Miejskiego w Ostródzie
w dniu 2024-12-03
Urząd Miejski w Ostródzie
L.Dz.
Podpis

INFORMACJA

Wysłano z EZD PUW

Uzgodnienie zakresu prognozy do planu ogólnego miasta Ostróda

Załączniki:

1. WSTE.411.52.2024.BW plan ogólny miasta Ostróda.pdf

Dokument został podpisany, aby go zweryfikować należy użyć
oprogramowania do weryfikacji podpisu

Data złożenia podpisu: 2024-12-02T15:14:31.938Z

Podpis elektroniczny

2295/2024



Elbląg, dnia 2.12. 2024 r.

WSTE.411.52.2024.BW

Burmistrz Miasta Ostróda

Na podstawie art. 53 ustawy z 3 października 2008 r. o udostępnianiu informacji o środowisku i jego ochronie, udziale społeczeństwa w ochronie środowiska oraz o ocenach oddziaływania na środowisko (Dz. U. z 2024 r. poz. 1112), w związku z Burmistrza Miasta Ostróda z 5 listopada 2024 r. znak: GP.6721.1.2024 w sprawie uzgodnienia zakresu prognozy oddziaływania na środowisko do projektu planu ogólnego miasta Ostróda,

uzgadniam

zakres i stopień szczegółowości informacji wymaganych w prognozie oddziaływania na środowisko do projektu planu ogólnego miasta Ostróda, który będzie realizowany w oparciu o uchwałę Rady Miejskiej w Ostródzie Nr IV/33/2024 z dnia 26 czerwca 2024 r., zgodny z wymaganiami art. 51 ust. 2 ww. ustawy.

Prognoza oddziaływania na środowisko musi uwzględnić wszystkie uwarunkowania wynikające z położenia miasta w granicach form ochrony przyrody, o których mowa w art. 6 ustawy o ochronie przyrody z dnia 16 kwietnia 2004 r. (Dz. U. z 2024 r. poz. 1478) oraz zawierać ocenę wpływu ustaleń dokumentu na te formy ochrony przyrody.

Przy opracowywaniu prognozy należy uwzględnić wszystkie uwarunkowania wynikające z istniejącego zagospodarowania oraz położenia względem obszarów prawnie chronionych znajdujących się na terenie miasta Ostróda a w szczególności rezerwatu przyrody Rzeka Drwęca, Obszaru Natura 2000 Dolina Drwęcy PLH280001 oraz Obszaru Chronionego Krajobrazu Kanału Elbląskiego i Obszaru Chronionego Krajobrazu Lasów Taborskich.

Prognoza oddziaływania na środowisko musi uwzględniać wpływ realizacji ustaleń planu na wartości przyrodnicze obszaru, w szczególności na awifaunę. W prognozie należy uwzględnić wpływ realizacji ustaleń planu na cel i przedmiot ochrony obszarów Natura 2000, znajdujących się w obszarze oddziaływania ustaleń planu oraz odnieść się do ustaleń zawartych w zadaniach ochronnych dla obszarów Natura 2000. W prognozie należy również przedstawić wpływ planowanego zagospodarowania na walory krajobrazowe. Jest to szczególnie istotne w przypadku przeznaczania pod zabudowę terenów dotychczas niezainwestowanych, położonych w pobliżu rzek, zbiorników wodnych oraz terenów podmokłych, które są szczególnie podatne na degradację.

Przy opracowywaniu prognozy należy uwzględnić wszystkie uwarunkowania wynikające z istniejącego zagospodarowania terenu. W prognozie należy zawrzeć między innymi opis projektu planu, wskazując na czym polegają zmiany w stosunku do obowiązujących dokumentów. Prognoza powinna zawierać pełen zakres wymagań określony w przywołanym artykule. Jeśli którykolwiek z wymaganych punktów nie dotyczy opracowywanego dokumentu, należy w prognozie dokonać tzw. wypełnienia negatywnego z podaniem uzasadnienia.

Na etapie strategicznej oceny oddziaływania na środowisko należy określić skutki realizacji projektowanego dokumentu na wszystkie elementy środowiska. Przeanalizować i ocenić przewidywane znaczące oddziaływania, w tym oddziaływania bezpośrednie, pośrednie, wtórne, skumulowane, krótkoterminowe, średnioterminowe i długoterminowe, stałe i chwilowe oraz pozytywne i negatywne. W związku z powyższym, w prognozie należy przedstawić rozwiązania mające na celu zapobieganie, ograniczanie lub kompensację przyrodniczą negatywnych oddziaływań na środowisko mogących być rezultatem realizacji projektowanego dokumentu, w szczególności na cele i przedmiot ochrony obszarów prawnie chronionych.

Ponadto, w przedmiotowej prognozie, w zakresie analizy stanu środowiska należy:



Spełniamy wymagania EMAS - zarządzamy urzędem efektywnie, oszczędnie i prośrodowiskowo
ul. Wojska Polskiego, 82-300 Elbląg, tel. 55 237-45-17, fax: 55 237-45-80, sekretariat@olsztyn.rdos.gov.pl, gov.pl/web/rdos-olsztyn

- zinterpretować walory krajobrazowe i kulturowe obszaru;
- dokonać wstępnej identyfikacji występowania gatunków fauny i flory, siedlisk przyrodniczych, korytarzy ekologicznych;
- dokonać analizy wpływu realizacji ustaleń planu na stwierdzone rośliny i zwierzęta z uwzględnieniem zagrożeń dla poszczególnych gatunków;
- dokonać oceny wpływu planowanego sposobu zagospodarowania i użytkowania terenu na stwierdzone siedliska przyrodnicze, korytarze ekologiczne, trasy migracji zwierząt, ekosystemy wodne.
- dokonać identyfikacji terenów zadrzewionych i wykazać, czy realizacja postanowień planu będzie wiązała się z wycinką drzew lub krzewów;
- określić jakość środowiska, zidentyfikować jego zagrożenia oraz źródła tych zagrożeń;
- ocenić potencjalne zagrożenia zanieczyszczeniami ropopochodnymi, zarówno na etapie realizacji postanowień planu;
- ocenić wpływ realizacji postanowień planu na stan powietrza atmosferycznego;
- ocenić wpływ realizacji postanowień planu na klimat akustyczny.

W prognozie należy przedstawić wyniki inwentaryzacji przyrodniczej, obejmującej tereny objęte planem. Przedłożone wyniki oraz analiza i prognoza wpływu ustaleń dokumentu na środowisko mogą być oparte na dostępnej dokumentacji, np. aktualnym opracowaniu ekofizjograficznym, sporządzanym na potrzeby prac planistycznych (studium, miejscowe plany zagospodarowania przestrzennego). Opracowanie to powinno zostać wykonane na podstawie dostępnych danych literaturowych, wyników screeningu, a także innych badań terenowych, które zostały już wykonane na tym etapie, pod warunkiem, że opracowania te są aktualne.

Analizując wszystkie ww. kwestie należy uwzględnić oddziaływanie skumulowane przedmiotowego planu z innymi dokumentami planistycznymi oraz powiązania z innymi funkcjonującymi opracowaniami planistycznymi na różnych szczeblach (krajowym, wojewódzkim, powiatowym i gminnym). Podkreślić należy, że organ opracowujący projekt dokumentu jest zobowiązany zapewnić równoległe prowadzenie prac nad projektem planu oraz nad prognozą, której wyniki powinny na bieżąco wpływać na decyzje planistyczne, co pozwoli na przyjęcie właściwych rozwiązań oraz uniknięcie konfliktów społecznych w związku z prowadzonymi inwestycjami na płaszczyźnie funkcjonalno-przestrzennej i ekologicznej.

Prognoza powinna wykazać, że projekt dokumentu uwzględnia zasady zrównoważonego rozwoju, warunki równowagi przyrodniczej i racjonalnej gospodarki zasobami środowiska. Prognoza powinna zawierać konkretne wnioski, które powinny zostać wzięte pod uwagę przy formułowaniu ostatecznej wersji planu.

Zgodnie z art. 52 ust. 1 ww. ustawy o udostępnianiu informacji o środowisku (...), informacje zawarte w prognozie oddziaływania na środowisko powinny być opracowane stosownie do stanu współczesnej wiedzy i metod oceny przez osoby spełniające wymagania określone w art. 74a ust. 2 cytowanej ustawy.

Projekt niniejszego planu ogólnego wymaga zaopiniowania w trybie art. 57 ust. 1 pkt 2 ustawy z 3 października 2008 r. o udostępnianiu informacji o środowisku i jego ochronie, udziale społeczeństwa w ochronie środowiska oraz o ocenach oddziaływania na środowisko, oraz uzgodnienia w związku z art. 13i pkt 5 lit. b tiret czwarte ustawy z dnia 27 marca 2003 r. o planowaniu i zagospodarowaniu przestrzennym (Dz. U. z 2024 r. poz. 1130).

Z up. REGIONALNEGO DYREKTORA OCHRONY ŚRODOWISKA
W OLSZTYNIE
Gabriela Kwapiszewska
Naczelnik
Wydziału Spraw Terenowych I

(podpisano kwalifikowalnym podpisem elektronicznym)

Otrzymują:

adresat (za zwrotnym potwierdzeniem przez e-PUAP)

aa.

p. K. Waleryś
27.11.2024
2-8 LIS. 2024

WPLYNEŁO KANCELARSTWO
Ostróda, 2024-11-26
Urząd Miejski w Ostródzie
w dniu 2024-11-26
L.Dz. 10671/2024
Podpis: [Signature]
Urząd Miejski w Ostródzie
14-100 Ostróda
ul. Adama Mickiewicza 24

Powiatowa Stacja Sanitarno-Epidemiologiczna w Ostródzie
14-100 Ostróda
ul. Tadeusza Kościuszki 2

ZNS.9022.1.43.2024.MG

OPINIA

ZNS.9022.1.43.2024.MG

ZNS.9022.1.43.2024.MG

Załączniki:

1. [ZNS.9022.1.43.2024_ziss_planu_ogólnego_miasta_Ostróda.pdf](#)

Dokument nie zawiera podpisu

Podpis elektroniczny

2233/2024



PAŃSTWOWY POWIATOWY INSPEKTOR SANITARNY W OSTRÓDZIE

14-100 Ostróda, ul. Kościuszki 2

Tel. 896460870; FAX: 896460880 e-mail: psse.ostroda@sanepid.gov.pl

Adres do e-Doręczeń: AE:PL-30746-98721-JDTFC-17

REGON 000594525 NIP 7411740920

Ostróda, 2024-11-26

ZNS.9022.1.43.2024.MG

OPINIA SANITARNA

Na podstawie art. 3 ustawy z dnia 14 marca 1985 r. o Państwowej Inspekcji Sanitarnej (Dz.U. z 2024 r., poz. 416) oraz art. 46 pkt 1, art. 53, art. 58 ust. 1 pkt 3 ustawy z dnia 3 października 2008 r. o udostępnianiu informacji o środowisku i jego ochronie, udziale społeczeństwa w ochronie środowiska oraz o ocenach oddziaływania na środowisko (Dz. U. z 2024 r., poz. 1112)

Państwowy Powiatowy Inspektor Sanitarny w Ostródzie

po zapoznaniu się z dokumentacją przedłożoną przy piśmie Burmistrza Miasta Ostróda z dnia 05.11.2024 r. (data wpływu: 08.11.2024 r.), znak: GP.6721.1.2024 w sprawie uzgodnienia zakresu i stopnia szczegółowości informacji wymaganych w prognozie oddziaływania na środowisko dla projektu planu ogólnego miasta Ostróda

u z g a d n i a

zakres i stopień szczegółowości informacji wymaganych w prognozie oddziaływania na środowisko dla projektu planu ogólnego miasta Ostróda, sporządzonego na podstawie Uchwały Nr IV/33/2024 Rady Miejskiej w Ostródzie z dnia 26 czerwca 2024 r., w zakresie określonym w art. 51 ust. 2 oraz art. 52 ust. 1 i 2 ustawy z dnia 3 października 2008 r.

Bez zastrzeżeń

UZASADNIENIE

Pismem z dnia 05.11.2024 r. (data wpływu: 08.11.2024 r.), znak: GP.6721.1.2024 Burmistrz Miasta Ostróda zwrócił się do Państwowego Powiatowego Inspektora Sanitarnego w Ostródzie z wnioskiem o uzgodnienie zakresu i stopnia szczegółowości informacji wymaganych w prognozie oddziaływania na środowisko dla projektu miejscowego planu zagospodarowania dla projektu planu ogólnego miasta Ostróda.

Na podstawie art. 53 w związku z art. 58 pkt 3 ustawy z dnia 3 października 2008 r., organ opracowujący projekt planu zagospodarowania przestrzennego uzgadnia zakres i stopień szczegółowości informacji wymaganych w prognozie oddziaływania na środowisko m.in. z Państwowym Powiatowym Inspektorem Sanitarnym.

Plan ogólny gminy stanowi dokument, o którym mowa w art. 46 ustawy z dnia 3 października 2008 r., o udostępnianiu informacji o środowisku i jego ochronie, udziale społeczeństwa w ochronie środowiska oraz o ocenach oddziaływania na środowisko, wymagający przeprowadzenia strategicznej oceny oddziaływania na środowisko oraz sporządzenia prognozy oddziaływania na środowisko (art. 51 ust. 1).

Konieczność sporządzenia planu ogólnego gminy wynika ze zmiany w ustawie z dnia 27 marca 2003 r. o planowaniu i zagospodarowaniu przestrzennym (Dz.U z 2003 r., poz. 977 ze zm.).

Zgodnie z tą zmianą z dniem 1 stycznia 2026 r. studium uwarunkowań i kierunków zagospodarowania przestrzennego utraci moc. Ustawa wprowadza w jego miejsce nowy akt planowania przestrzennego w postaci planu ogólnego, w którym zostanie określony podział obszaru gminy na strefy planistyczne oraz będą wskazane gminne standardy urbanistyczne.

W ocenie PPIS w Ostródzie, biorąc powyższe pod uwagę, prognoza oddziaływania na środowisko dla projektu planu ogólnego miasta Ostróda, opracowana w zakresie i stopniu szczegółowości określonym w rozstrzygnięciu niniejszej opinii, pozwoli na analizę w zakresie wymogów sanitarno – higienicznych i zdrowotnych.

W związku z powyższym, orzeczono jak w sentencji.

Zdzisław Sokołowski
Państwowy Powiatowy Inspektor Sanitarny w
Ostródzie
2024-11-26

Otrzymują:

1. Burmistrz Miasta Ostróda

Do wiadomości:

2. Warmińsko-Mazurski Państwowy
Wojewódzki Inspektor Sanitarny
ul. Żołnierska 16, 10-561 Olsztyn

3. a/a

OŚWIADCZENIE

Oświadczam, iż jako autor opracowujący „Prognozę oddziaływania na środowisko dla projektu planu ogólnego miasta Ostródy”, spełniam wymagania, o których mowa w art. 74a ust. 2 ustawy z dnia 3 października 2008 r. o udostępnianiu informacji o środowisku i jego ochronie, udziale społeczeństwa w ochronie środowiska oraz o ocenach oddziaływania na środowisko (t. j. Dz. U. z 2024 r., poz. 1112 z późn. zm.).

Jestem świadom odpowiedzialności karnej za złożenie fałszywego oświadczenia.

URBANISTA
mgr inż. Maciej Wronka

.....
mgr inż. Maciej Wronka