

**PROGNOZA  
ODDZIAŁYWANIA NA ŚRODOWISKO**

dla projektu miejscowego planu zagospodarowania przestrzennego miasta Ostróda  
dla terenu przy ul. Juliusza Słowackiego



Wrzesień 2025 r.

## PROGNOZA ODDZIAŁYWANIA NA ŚRODOWISKO

ZLECENIODAWCA:

**Urząd Miasta Ostróda**

Ostróda, ul. Adama Mickiewicza 24, 14-100 Ostróda

WYKONAWCA:



**Przedsiębiorstwo Gospodarki Gruntami TOPOZ Maciej Wronka**

Pluski, ul. Pluszna 19, 11-034 Stawiguda

# PROGNOZA ODDZIAŁYWANIA NA ŚRODOWISKO

## SPIS TREŚCI

WSTĘP .....	5
1 INFORMACJE O ZAWARTOŚCI, GŁÓWNYCH CELACH PROJEKTOWANEGO DOKUMENTU ORAZ JEGO POWIĄZANIACH Z INNYMI DOKUMENTAMI .....	5
1.1 Podstawy formalno-prawne prognozy .....	5
1.2 Cel oraz zakres prognozy oddziaływania na środowisko .....	6
1.3 Ogólna charakterystyka gminy i obszaru opracowania .....	7
1.4 Informacje o zawartości i głównych celach projektu planu.....	9
1.5 Powiązania ustaleń projektu planu z innymi dokumentami, w tym różnice między ustaleniami obowiązującego planu, a projektem zmiany planu.....	11
2 INFORMACJE O METODACH ZASTOSOWANYCH PRZY SPORZĄDZANIU PROGNOZY .....	14
3 PROPOZYCJE DOTYCZĄCE PRZEWIDYWANYCH METOD ANALIZY SKUTKÓW REALIZACJI POSTANOWIEŃ PROJEKTU PLANU ORAZ CZĘSTOTLIWOŚCI JEJ PRZEPROWADZANIA.....	15
4 INFORMACJE O MOŻLIWYM TRANSGRANICZNYM ODDZIAŁYWANIU NA ŚRODOWISKO .....	16
5 ISTNIEJĄCY STAN ŚRODOWISKA ORAZ POTENCJALNE ZMIANY JEGO STANU W PRZYPADKU BRAKU REALIZACJI PROJEKTU PLANU .....	16
5.1 POŁOŻENIE .....	16
5.2 BUDOWA GEOLOGICZNA.....	18
5.3 WARUNKI KLIMATYCZNE .....	20
5.4 STOSUNKI WODNE .....	21
5.5 GLEBA .....	23
5.6 ORGANIZMY ŻYWE .....	25
5.7 Potencjalne zmiany istniejącego stanu środowiska w przypadku braku realizacji projektu planu .....	36
6 OCENA STANU ŚRODOWISKA.....	37
6.1 Jakość powietrza atmosferycznego.....	37
6.2 Klimat akustyczny .....	38
6.3 Stan wód.....	38
6.4 Oddziaływanie sieci elektroenergetycznych.....	40
6.5 Zagrożenia przyrodnicze .....	41
7 STAN ŚRODOWISKA NA OBSZARACH OBJĘTYCH PRZEWIDYWANYM ZNACZĄCYM ODDZIAŁYWANIEM .....	43
8 ISTNIEJĄCE PROBLEMY OCHRONY ŚRODOWISKA ISTOTNE Z PUNKTU WIDZENIA REALIZACJI PROJEKTU PLANU, W SZCZEGÓLNOŚCI DOTYCZĄCE OBSZARÓW PODLEGAJĄCYCH OCHRONIE NA PODSTAWIE USTAWY Z DNIA 16 KWIEŚNIA 2004 R. O OCHRONIE PRZYRODY .....	43

## PROGNOZA ODDZIAŁYWANIA NA ŚRODOWISKO

9	CELE OCHRONY ŚRODOWISKA USTANOWIONE NA SZCZEBLU MIĘDZYNARODOWYM, WSPÓLNOTOWYM I KRAJOWYM, ISTOTNE Z PUNKTU WIDZENIA PROJEKTU PLANU, ORAZ SPOSOBY, W JAKICH TE CELE I INNE PROBLEMY ŚRODOWISKA ZOSTAŁY UWZGLĘDNIONE PODCZAS OPRACOWYWANIA PROJEKTU PLANU .....	44
10	PRZEWIDYWANE ZNACZĄCE ODDZIAŁYWANIA, W TYM ODDZIAŁYWANIA BEZPOŚREDNIE, POŚREDNIE, WTÓRNE, SKUMULOWANE, KRÓTKOTERMINOWE, ŚREDNIOTERMINOWE I DŁUGOTERMINOWE, STAŁE I CHWILOWE ORAZ POZYTYWNE I NEGATYWNE, NA CELE I PRZEDMIOT OCHRONY OBSZARU NATURA 2000 ORAZ INTEGRALNOŚĆ TEGO OBSZARU, A TAKŻE ŚRODOWISKO ....	46
10.1	Różnorodność biologiczna, świat roślinny i zwierzęcy .....	46
10.2	Tereny sąsiednie, w tym ludzie .....	48
10.3	Środowisko gruntowo - wodne .....	49
10.4	Powietrze atmosferyczne .....	51
10.5	Krajobraz.....	52
10.6	Klimat akustyczny .....	53
10.7	Promieniowanie elektromagnetyczne.....	53
10.8	Zasoby naturalne .....	54
10.9	Zabytki i dobra materialne .....	54
10.10	Obszar Natura 2000.....	55
11	ROZWIĄZANIA MAJĄCE NA CELU ZAPOBIEGANIE, OGRANICZANIE LUB KOMPENSACJĘ PRZYRODNICZĄ NEGATYWNYCH ODDZIAŁYWAŃ NA ŚRODOWISKO, MOGĄCYCH BYĆ REZULTATEM REALIZACJI PROJEKTU PLANU, W SZCZEGÓLNOŚCI NA CELE I PRZEDMIOT OCHRONY OBSZARU NATURA 2000 ORAZ INTEGRALNOŚĆ TEGO OBSZARU .....	55
12	ROZWIĄZANIA ALTERNATYWNE DO ROZWIĄZAŃ ZAWARTYCH W PROJEKCIE PLANU WRAZ Z UZASADNIENIEM ICH WYBORU ORAZ OPIS METOD DOKONANIA OCENY PROWADZĄCEJ DO TEGO WYBORU ALBO WYJAŚNIENIE BRAKU ROZWIĄZAŃ ALTERNATYWNYCH, W TYM WSKAZANIA NAPOTKANYCH TRUDNOŚCI WYNIKAJĄCYCH Z NIEDOSTATKÓW TECHNIKI LUB LUK WE WSPÓŁCZESNEJ WIEDZY .....	57
13	WNIOSKI.....	58
14	STRESZCZENIE W JĘZYKU NIESPECJALISTYCZNYM.....	60
15	WYKAZ MATERIAŁÓW ŹRÓDŁOWYCH.....	63

## WSTĘP

Prognoza oddziaływania na środowisko została sporządzona dla projektu miejscowego planu zagospodarowania przestrzennego miasta Ostróda dla terenu przy ul. Juliusza Słowackiego.

Projekt przedmiotowego planu został utworzony na podstawie Uchwały Nr VIII/84/2024 Rady Miejskiej w Ostródzie z dnia 27 listopada 2024 r. w sprawie przystąpienia do sporządzenia miejscowego planu zagospodarowania przestrzennego miasta Ostróda dla terenu przy ul. Juliusza Słowackiego.

Obszar objęty opracowaniem obejmuje powierzchnię ok. 2 ha. Projekt planu ustala dla przedmiotowego obszaru przeznaczenie pod teren zabudowy mieszkaniowej wielorodzinnej, teren usług sportu i rekreacji, teren usług sportu i rekreacji lub obsługi komunikacji, a także teren komunikacji pieszo-rowerowej.

## **1 INFORMACJE O ZAWARTOŚCI, GŁÓWNYCH CELACH PROJEKTOWANEGO DOKUMENTU ORAZ JEGO POWIĄZANIACH Z INNYMI DOKUMENTAMI**

### **1.1 Podstawy formalno-prawne prognozy**

Zgodnie z ustawą z dnia 3 października 2008 r. o udostępnianiu informacji o środowisku i jego ochronie, udziale społeczeństwa w ochronie środowiska oraz ocenach oddziaływania na środowisko (t.j. Dz.U. z 2024.1112 z późn. zm.) ustalony został obowiązek opracowania prognozy oddziaływania na środowisko.

Podstawą formalno-prawną prognozy również są:

- Ustawa z dnia 27 marca 2003 r. o planowaniu i zagospodarowaniu przestrzennym (art. 17 pkt. 4; t.j. Dz.U.2024.1130 z późn. zm.),
- Ustawa z dnia 27 kwietnia 2001 r. – Prawo ochrony środowiska (t.j. Dz.U.2025.647 z późn. zm.),
- Projekt miejscowego planu zagospodarowania przestrzennego miasta Ostróda dla terenu przy ul. Juliusza Słowackiego,
- Ustawa z dnia 16 kwietnia 2004 r. – O ochronie przyrody (t.j. Dz.U. 2024.1478 z późn. zm.).

Prognoza oddziaływania na środowisko jest elementem strategicznej oceny oddziaływania na środowisko, służącej eliminowaniu lub łagodzeniu ewentualnych konfliktów przyrodniczo - przestrzennych. Formuła dokumentu pozwala, by we wszystkich

## PROGNOZA ODDZIAŁYWANIA NA ŚRODOWISKO

fazach planowania uwzględniać wzajemne relacje pomiędzy uwarunkowaniami przyrodniczymi, a przyjętymi w projekcie planu rozwiązaniami planistycznymi.

### 1.2 Cel oraz zakres prognozy oddziaływania na środowisko

Głównym celem sporządzania prognozy oddziaływania na środowisko jest wskazanie przewidywanego wpływu na środowisko, będącego skutkiem realizacji dopuszczonych w projekcie planu form zagospodarowania przestrzennego, między innymi poprzez ocenę relacji pomiędzy przyjętymi w projekcie planu rozwiązaniami planistycznymi, a uwarunkowaniami środowiska przyrodniczego, a także aspektami gospodarczymi i społecznymi, zgodnie z zasadą zrównoważonego rozwoju.

Prognoza oddziaływania na środowisko, ma za zadanie przedstawić rozwiązania zapobiegających, ograniczających lub kompensujących negatywne oddziaływanie projektu planu na środowisko.

Podsumowując, zakres Prognozy obejmuje elementy określone w art. 51 i 52 ustawy z dnia 3 października 2008 r. o udostępnianiu informacji o środowisku i jego ochronie, udziale społeczeństwa w ochronie środowiska oraz o ocenach oddziaływania na środowisko (t.j. Dz.U.2024.1112 z późn. zm.).

Prognoza została wykonana w zakresie i stopniu szczegółowości uzgodnionym przez:

- Regionalnego Dyrektora Ochrony Środowiska w Olsztynie, Wydział Spraw Terenowych I, Elbląg – pismo WSTE.411.22.2025.MB z dnia 14 kwietnia 2025 r. (zał. teks. nr 1);
- Państwowym Powiatowym Inspektorem Sanitarnym w Ostródzie – pismo znak ZNS.9022.2.23.2025.MG z dnia 09.04.2025 r. (zał. teks. nr 2).

W skład prognozy oddziaływania na środowisko wchodzi:

- Informacje o zawartości projektu planu, jego głównych celach oraz powiązaniu z innymi dokumentami.
- Informację o metodach zastosowanych przy sporządzaniu prognozy.
- Propozycje dotyczące przewidywanych metod analiz skutków będących wynikiem realizacji postanowień projektu planu, a także częstotliwość jej przeprowadzania.
- W przypadku wystąpienia – transgraniczne oddziaływanie na środowisko.
- Streszczenie w języku niespecjalistycznym.

Prognoza określa, analizuje i ocenia:

- Istniejący, aktualny stan środowiska naturalnego i przewidywane potencjalne jego zmiany w przypadku braku realizacji postanowień projektu planu.

## PROGNOZA ODDZIAŁYWANIA NA ŚRODOWISKO

- Stan środowiska na obszarach objętych przewidywanym znaczącym oddziaływaniem.
- Istniejące problemy ochrony środowiska z punktu widzenia realizacji projektu planu, w szczególności dotyczące obszarów podlegających ochronie na podstawie ustawy z dnia 16 kwietnia 2004r. o ochronie przyrody.
- Cele ochrony środowiska ustalone na szczeblu międzynarodowym, wspólnotowym i krajowym, istotne z punktu widzenia projektu planu, a także sposób w jaki ww. cele uwzględnione zostały w trakcie opracowywania dokumentu.
- Przewidywane znaczące oddziaływanie (bezpośrednie, pośrednie, wtórne, skumulowane, krótkoterminowe, średnioterminowe, długoterminowe, stałe, chwilowe, pozytywne, negatywne) na cele i przedmiot ochrony obszaru Natura 2000, integralność tego obszaru oraz na środowisko w tym na: różnorodność biologiczną, ludzi, zwierzęta, rośliny, wodę, powietrze, powierzchnię ziemi, krajobraz, klimat, zasoby naturalne, zabytki, dobra materialne, z uwzględnieniem zależności między wymienionymi elementami środowiska oraz między oddziaływaniami na te tereny.

Prognoza przedstawia rozwiązania mające na celu zapobieganie, ograniczanie lub kompensację przyrodniczą negatywnych oddziaływań na środowisko, mogących być rezultatem realizacji projektu planu, w szczególności ochrony obszarów Natura 2000 oraz ich integralność. Przedstawia także rozwiązania alternatywne lub wyjaśnia ich brak.

Prognoza, według art. 52 ww. ustawy opracowywana jest w stopniu odpowiednim do szczegółowości informacji zawartych w projekcie planu oraz stosownie do stanu współczesnej wiedzy i metod oceny. Zakres i stopień szczegółowości informacji opracowanej prognozy, stosownie do wymogów zawartych w artykule 53 ww. ustawy jest uzgadniany z właściwymi organami, wskazanymi w art. 57 i 58 ustawy: regionalnym dyrektorem ochrony środowiska i państwowym powiatowym inspektorem sanitarnym.

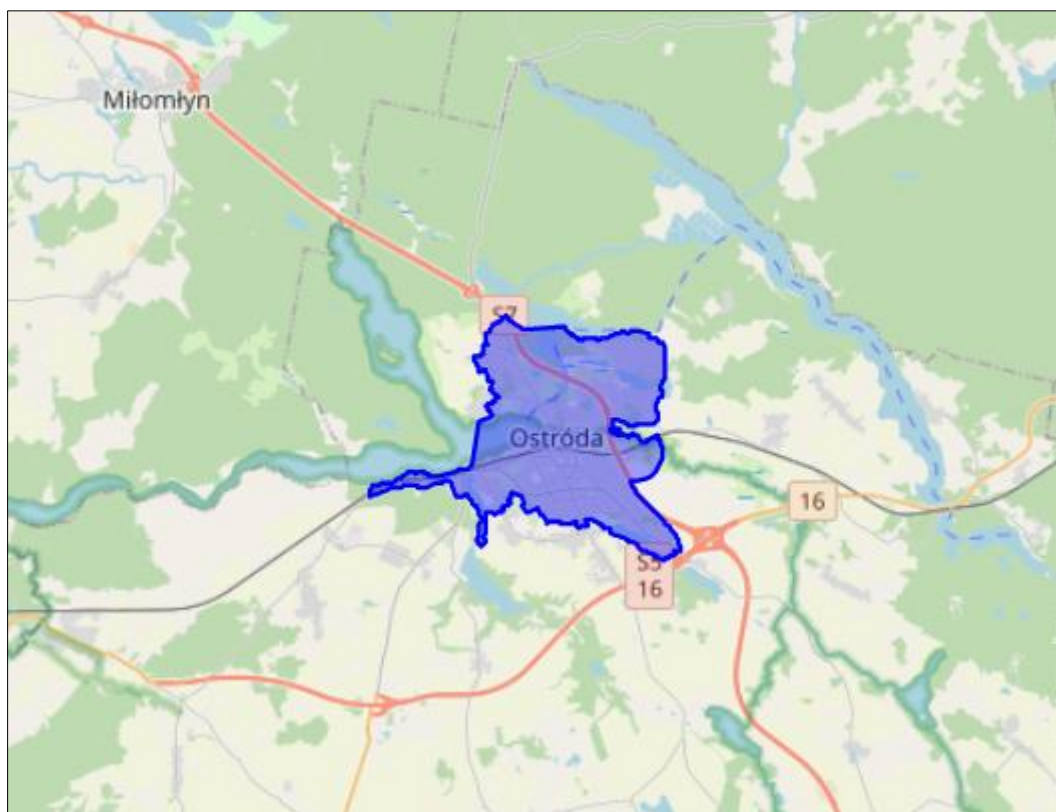
### 1.3 Ogólna charakterystyka gminy i obszaru opracowania

Obszar objęty opracowaniem planu położony jest w mieście Ostróda. Miasto Ostróda jest siedzibą powiatu ostródzkiego. Powiat leży w zachodniej części województwa warmińsko - mazurskiego. Gmina Ostróda zajmuje powierzchnię 1415 ha. Jak podają dane GUS za rok 2024, liczba ludności wynosiła 31 028 osób.

Miasto posiada charakter turystyczny. Przemawia za tym bliskość piętnastu jezior, w tym aż pięciu w obrębie miasta. W Ostródzie znajduje się również centralny port trzech kanałów. Przepływająca przez Ostródę rzeka Drwęca stanowi swoisty rezerwat przyrody.

Na rysunku 1.1 znajduje się oznaczone miasto Ostróda. Z rysunku poniżej można odczytać położenie miasta względem skrzyżowania dróg krajowych: S7 i S16.

## PROGNOZA ODDZIAŁYWANIA NA ŚRODOWISKO

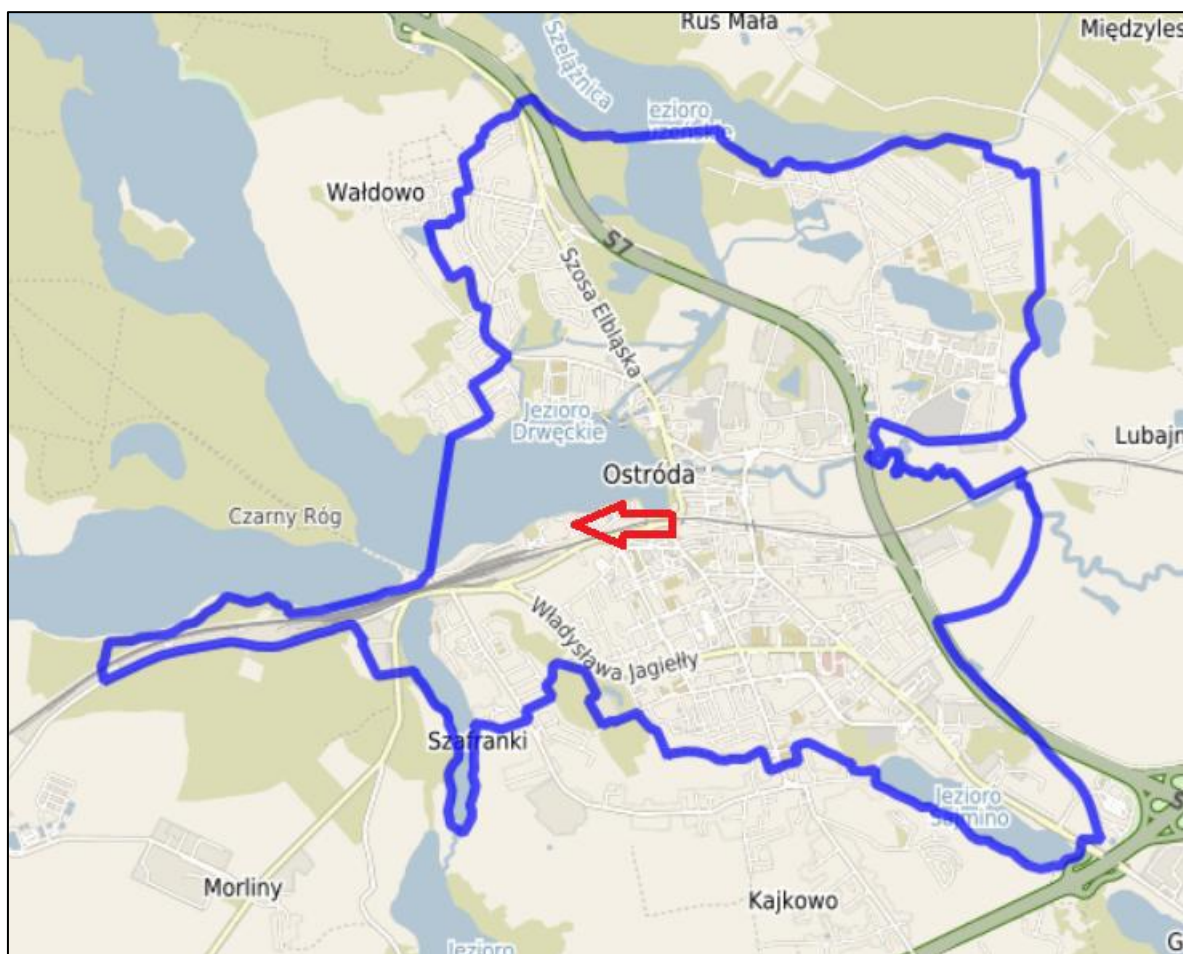


*Rys. 1.1. Miasto Ostróda. Źródło: <https://www.polskawliczbach.pl/>*

Obszar objęty analizą stanowi działki ew. nr 50/11, 50/12, 50/9, 74/15 oraz 74/14 w obrębie 0005 miasta Ostródy, o powierzchni 1,9959 ha. Działki zlokalizowane są w sąsiedztwie jeziora Drwęckiego.

Obszar objęty projektem planu stanowi teren dworca PKS, istniejącej zabudowy mieszkaniowej, bulwaru nad jeziorem Drwęckim oraz teren dotychczas niezagospodarowany, porośnięty roślinnością trawiastą wraz z pojedynczymi zadrzewieniami.

Poniżej zamieszczono mapę miasta Ostróda z oznaczonym przedmiotowym obszarem (rys. 1.2).



*Rys. 1.2. Położenie analizowanego obszaru na terenie miasta Ostróda. Strzałką koloru czerwonego oznaczono orientacyjne położenie obszaru opracowania. Źródło: opracowanie własne na podstawie <https://mostroda.e-mapa.net/>*

#### 1.4 Informacje o zawartości i głównych celach projektu planu

Stosownie do zapisów ustawy z dnia 27 marca 2003 r. o planowaniu i zagospodarowaniu przestrzennym, głównym celem sporządzenia miejscowego planu zagospodarowania przestrzennego, jest ustalenie przeznaczenia terenów oraz sposobów ich zagospodarowania.

Projekt miejscowego planu zagospodarowania przestrzennego składa się z części tekstowej oraz z części graficznej. Część tekstowa sporządzona jest w formie projektu uchwały Rady Miejskiej w Ostródzie, natomiast część graficzna w postaci rysunku projektu planu. Na w/w rysunku zamieszczono również wyrys Studium uwarunkowań i kierunków zagospodarowania przestrzennego miasta Ostróda.

Projekt planu ustala następujące przeznaczenia terenów:

- MW – teren zabudowy mieszkaniowej wielorodzinnej,

## PROGNOZA ODDZIAŁYWANIA NA ŚRODOWISKO

- US – teren usług sportu i rekreacji,
- US-KO – teren usług sportu i rekreacji lub obsługi komunikacji,
- KP – teren komunikacji pieszo-rowerowej.

### Plan zawiera ustalenia dotyczące:

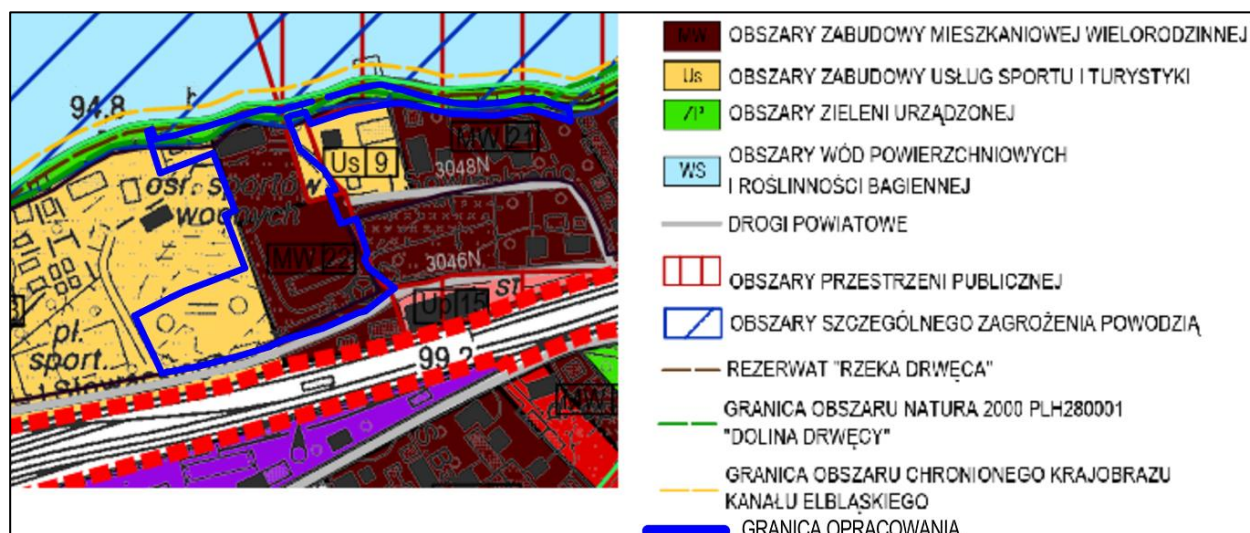
- 1) przeznaczenia terenów oraz linie rozgraniczające tereny o różnym przeznaczeniu lub różnych zasadach zagospodarowania;
- 2) zasad ochrony i kształtowania ładu przestrzennego;
- 3) zasad ochrony środowiska, przyrody i krajobrazu;
- 4) zasad kształtowania krajobrazu;
- 5) zasad modernizacji, rozbudowy i budowy systemów komunikacji i infrastruktury technicznej;
- 6) stawek procentowych, na podstawie których ustala się opłatę wynikającą ze wzrostu wartości nieruchomości w związku z uchwaleniem planu.;
- 7) wymagań wynikających z potrzeb kształtowania przestrzeni publicznej;
- 8) zasad ochrony dziedzictwa kulturowego i zabytków, w tym krajobrazów kulturowych oraz dóbr kultury współczesnej;
- 9) granic i sposobów zagospodarowania terenów lub obiektów podlegających ochronie na podstawie odrębnych przepisów; a także obszarów szczególnego zagrożenia powodzią;
- 10) szczególnych warunków zagospodarowania terenów oraz ograniczeń w ich użytkowaniu, w tym zakazu zabudowy;
- 11) szczegółowych zasad i warunków scalania i podziału nieruchomości objętych planem miejscowym;
- 12) zasad kształtowania zabudowy oraz wskaźniki zagospodarowania terenu, maksymalną i minimalną nadziemną intensywność zabudowy, maksymalną intensywność zabudowy, minimalny udział powierzchni biologicznie czynnej, maksymalny udział powierzchni zabudowy, maksymalną wysokość zabudowy, minimalną liczbę i sposób realizacji miejsc do parkowania w tym miejsc przeznaczonych do parkowania pojazdów zaopatrzonych w kartę parkingową oraz linie zabudowy i gabaryty obiektów.

Plan, z racji braku występowania uwarunkowań i przesłanek na terenach objętych opracowaniem, nie zawiera ustaleń dotyczących:

- 1) granic i sposobów zagospodarowania terenów górniczych, a także obszarów osuwania się mas ziemnych, krajobrazów priorytetowych określonych w audycie krajobrazowym oraz w planach zagospodarowania przestrzennego województwa;
- 2) sposobów i terminów tymczasowego zagospodarowania, urządzania i użytkowania terenów.

### 1.5 Powiązania ustaleń projektu planu z innymi dokumentami, w tym różnice między ustaleniami obowiązującego planu, a projektem planu

Ustalenia projektu miejscowego planu zagospodarowania przestrzennego są zgodne z wyznaczonym kierunkiem zagospodarowania przestrzennego w Studium uwarunkowań i kierunków zagospodarowania przestrzennego miasta Ostróda.



Rys. 1.3. Wyrys wraz z legendą ze Studium uwarunkowań i kierunków zagospodarowania przestrzennego miasta Ostróda. Linia o kolorze granatowym oznaczono granicę opracowania projektu planu.

Studium dla terenu objętego opracowaniem wyznacza: obszar zieleni urządzonej, obszar zabudowy mieszkaniowej wielorodzinnej oraz obszar zabudowy usług sportu i turystyki. (rys 1.4).

W północnej części obszaru opracowania projektu planu - na obszarze zieleni urządzonej oraz częściowo obszarze usług sportu i turystyki, ustalonych w studium, planuje się zachowanie istniejących ścieżek pieszych wraz z zielenią towarzyszącą.

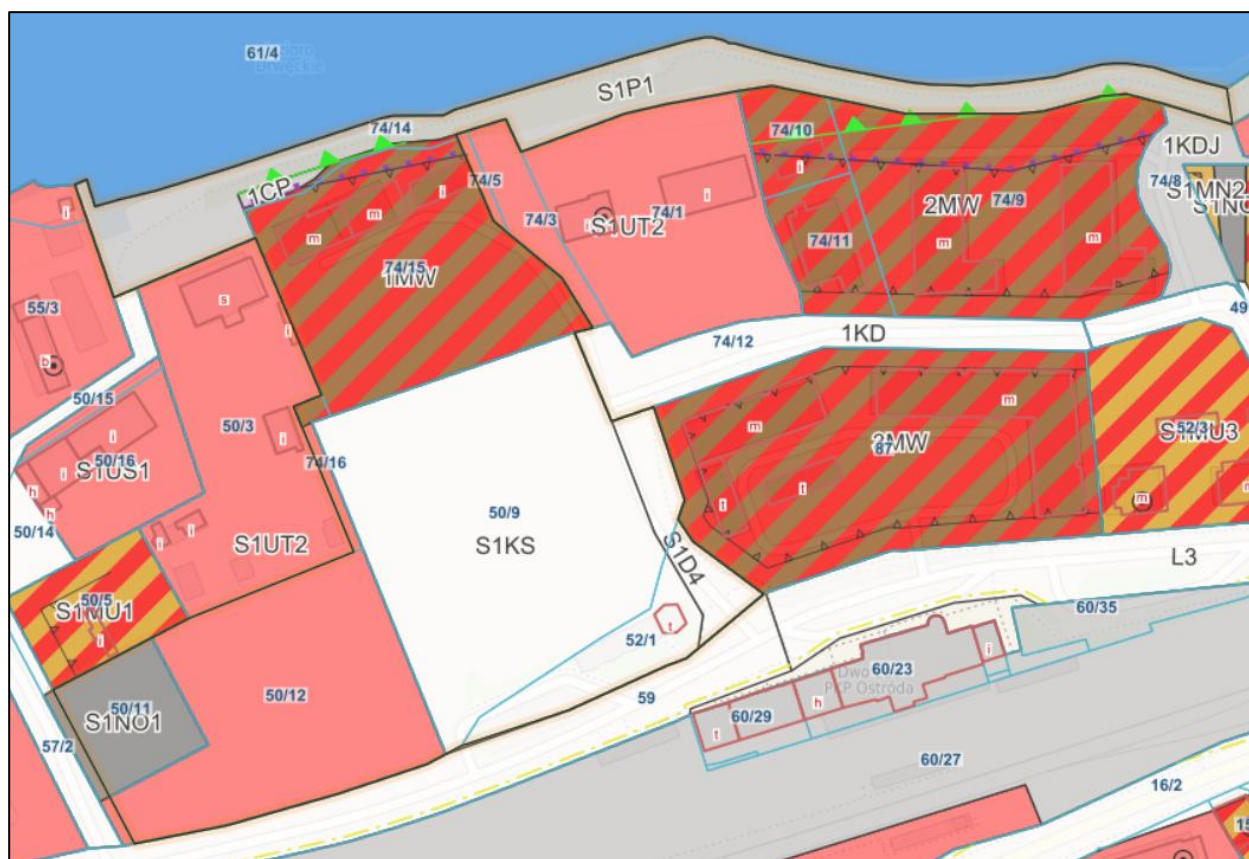
Na obszarze zabudowy usług sportu i turystyki, wyznaczonym w studium, w zachodniej części obszaru opracowania projektu planu, zaprojektowano przeznaczenie - teren usług sportu i rekreacji lub obsługi komunikacji, które należy realizować w sposób łączny bądź zamienny.

Na obszarze zabudowy mieszkaniowej wielorodzinnej oraz w niewielkim fragmencie obszarze usług sportu i turystyki, wyznaczonych w studium, zaprojektowano teren zabudowy mieszkaniowej wielorodzinnej, w niewielkim fragmencie na południu teren usług sportu i rekreacji lub obsługi komunikacji oraz na północy teren usług sportu i rekreacji.

Według zapisów SUIKZP miasta Ostróda, na obszarze zabudowy mieszkaniowej wielorodzinnej (MW) dopuszcza się realizację usług komercyjnych nieuciążliwych.



## PROGNOZA ODDZIAŁYWANIA NA ŚRODOWISKO



Rys. 1.5. Obowiązujący miejscowy plan (dolny obrazek) oraz projekt zmiany miejscowego planu zagospodarowania przestrzennego (górny obrazek). Źródło: <https://mostroda.e-mapa.net/> oraz opracowanie własne.

Obszar w granicach projektu planu objęty jest ustaleniami dwóch obowiązujących miejscowych planów zagospodarowania przestrzennego

- miejscowy plan zagospodarowania przestrzennego obszaru śródmieścia miasta Ostródy, przyjęty Uchwałą Nr XLV/293/98 Rady Miejskiej w Ostródzie z dnia 25 marca 1998 roku (Dz. Urz. Województwa Olsztyńskiego nr 9 z dnia 30 kwietnia 1998 roku, poz. 119 z późn. zm.), zgodnie z którym jest to teren przeznaczony na: dworzec autobusowy (symbol S1KS), komunikacja kołowa (symbol S1D4), obsługa turystyki (symbol S1UT2), urządzenia kanalizacji sanitarnej i deszczowej (symbol S1NO1), promenada widokowa i przejścia piesze (symbol S1P1);

- miejscowy plan zagospodarowania przestrzennego obszaru śródmieścia miasta Ostródy (w rejonie ulic: Józefa Sowińskiego, Spichrzowej i Adama Mickiewicza) przyjęty Uchwałą Nr LIII/276/2014 Rady Miejskiej w Ostródzie z dnia 8 maja 2014 roku (Dz. Urz. Województwa Warmińsko-Mazurskiego z dnia 16 lipca 2014 r. poz. 2574), zgodnie z którym jest to teren przeznaczony na: zabudowę mieszkaniową wielorodzinną z usługami (symbol 1MW), ciąg pieszo-rowerowy (symbol 1CP).

## PROGNOZA ODDZIAŁYWANIA NA ŚRODOWISKO

Projekt planu zakłada zmianę obowiązujących miejscowych planów zagospodarowania przestrzennego w zakresie funkcji oraz parametrów zabudowy.

Na terenie przeznaczonym w obowiązującym mpzp pod promenadę widokową, przejścia piesze, wprowadzono teren komunikacji pieszo-rowerowej.

Na terenie przeznaczonym w obowiązującym mpzp pod zabudowę mieszkaniową wielorodzinną z usługami częściowo podtrzymano funkcję terenu. W projekcie planu, ze względu na zamierzenia inwestycyjne na obszarze opracowania, zwiększono wskaźnik maksymalnego udziału powierzchni zabudowy do 70% (w obowiązującym planie występuje na poziomie 50%) oraz maksymalnej intensywności zabudowy z 3,0 do 4,2. W północnej części terenu obowiązującego MW wprowadzono teren usług sportu i rekreacji, na którym planuje się realizację placów zabaw, siłowni zewnętrznych oraz obiektów i urządzeń sportowych.

Teren przeznaczony pod dworzec autobusowy w obowiązującym mpzp zostaje przekształcony w projekcie na teren zabudowy mieszkaniowej wielorodzinnej oraz w niewielkiej części teren usług sportu i rekreacji lub obsługi komunikacji, natomiast teren przeznaczony w obowiązującym mpzp pod obsługę turystyki oraz urządzenia kanalizacji sanitarnej i deszczowej zostaje zmieniony na teren usług sportu i rekreacji lub obsługi komunikacji.

## **2 INFORMACJE O METODACH ZASTOSOWANYCH PRZY SPORZĄDZANIU PROGNOZY**

Niniejszy dokument został opracowany jako opis charakterystyki istniejących zasobów środowiska i informacji dotyczących mechanizmów jego funkcjonowania ze wskazaniem, mogących wystąpić, skutków będących następstwem realizacji ustaleń projektu planu. Istniejące uwarunkowania środowiskowe zostały przeanalizowane pod kątem wprowadzenia rozwiązań planistycznych z projektu planu. Uzyskane informacje, uzupełnione wiedzą pozyskaną z dostępnych materiałów źródłowych, a także wizji terenowej, pozwoliły na opracowanie charakterystyki stanu funkcjonowania środowiska w podziale na poszczególne komponenty. Stopień szczegółowości niniejszego dokumentu określiły: obecny stan dostępnej informacji o środowisku oraz zakres informacji ustaleń projektu planu.

Do materiałów, którymi dodatkowo wspomagano się przy opracowaniu prognozy, należą m.in.: Raporty oddziaływania na środowisko, waloryzacje przyrodnicze, wcześniej wykonane prognozy oddziaływania itp. dokumenty pozyskane podczas wykonywania niniejszego dokumentu. Opracowanie prognozy rozpoczęto wizją terenową w celu

## PROGNOZA ODDZIAŁYWANIA NA ŚRODOWISKO

zapoznania się z ogólnymi warunkami środowiskowymi panującymi na analizowanym terenie oraz istniejącym zainwestowaniem. Wykonano obserwacje terenowe nakierowane na obserwacje ornitologiczne oraz w mniejszym stopniu wyrwykowe inwentaryzacje florystyczne.

Po zgromadzeniu potrzebnych informacji podczas wizji terenowej przystąpiono do następnego etapu prac związanych z przygotowaniem dokumentacji. Zestawienie i porównanie wszystkich dostępnych informacji pozwoliło na opracowanie charakterystyki stanu funkcjonowania środowiska, aktualnego sposobu użytkowania terenów oraz ich skłonność do degradacji przy wprowadzeniu zmian jakie przewiduje projekt planu.

Dalszy etap prac porusza jedną z najważniejszych, dla niniejszego opracowania, kwestii. Jest to analiza wpływu jaki wywrze, na teren badań, wprowadzenie ustaleń projektu planu. Ww. analiza polega na odniesieniu położenia analizowanego obszaru do położenia terenów prawnie chronionych w kontekście zagrożeń dla środowiska. Przyjęto następujące kryteria oddziaływań: bezpośrednie, pośrednie i wtórne, skumulowane, krótkoterminowe, średnioterminowe i długoterminowe, stałe i chwilowe oraz pozytywne, neutralne i negatywne. Wynikiem przeprowadzenia niniejszej analizy ma być podanie odpowiednich rozwiązań eliminujących tudzież minimalizujących potencjalnych negatywnych oddziaływań, które mogą generować ustalenia projektu planu.

### **3 PROPOZYCJE DOTYCZĄCE PRZEWIDYWANYCH METOD ANALIZY SKUTKÓW REALIZACJI POSTANOWIEŃ PROJEKTU PLANU ORAZ CZĘSTOTLIWOŚCI JEJ PRZEPROWADZANIA**

W ramach analizy zmian w zagospodarowaniu przestrzennym, dokonywanej zgodnie z ustawą z dnia 27 marca 2003 r. o planowaniu i zagospodarowaniu przestrzennym (t.j. Dz. U. 2024.1130 z późn. zm.) wprowadza się monitoring skutków realizacji ustaleń Planu. Dotyczy on zgodności realizacji inwestycji z ustaleniami zawartymi w projekcie planu oraz wpływu przedsięwzięcia na środowisko.

W ramach analizy zmian w zagospodarowaniu przestrzennym winien być prowadzony monitoring skutków realizacji ustaleń planu. Monitoring ten powinien dotyczyć zarówno zgodności realizacji inwestycji z ustaleniami zawartymi w projekcie planu, jak również wpływu przedsięwzięcia na środowisko. Dla właściwego zrealizowania planowanego przedsięwzięcia, wskazany byłby monitoring dotyczący m.in. sposobu realizacji zainwestowania, stanu realizacji inwestycji sanitarnych, pomiaru stanu czystości wód powierzchniowych i podziemnych, pomiaru oddziaływania akustycznego nowopowstałego zainwestowania.

## PROGNOZA ODDZIAŁYWANIA NA ŚRODOWISKO

Za monitoring jakości środowiska przyrodniczego w województwie warmińsko-mazurskim odpowiedzialny jest Wojewódzki Inspektorat Ochrony Środowiska w Olsztynie (WIOŚ). W ramach PMS prowadzony jest monitoring: jakości powietrza, wód powierzchniowych i podziemnych, hałasu i wibracji, pól elektromagnetycznych, gospodarki odpadami, gleb. Do instytucji, które wspomagają monitoring stanu środowiska przyrodniczego oraz mogą wyeliminować niekorzystne oddziaływania na terenie powiatu ostródzkiego jest m.in.: Powiatowa Stacja Sanitarno – Epidemiologiczna w Ostródzie. W związku z powyższym monitoring realizacji planu należy wykonywać, a jego wyniki zamieszczać w corocznych sprawozdaniach.

### **4 INFORMACJE O MOŻLIWYM TRANSGRANICZNYM ODDZIAŁYWANIU NA ŚRODOWISKO**

Omawiane przedsięwzięcie należy zaliczyć do lokalnych. Teren opracowania projektu planu znajduje się w odległości ponad 50 km od granic RP. W związku z powyższym nie wystąpią transgraniczne oddziaływania na środowisko.

### **5 ISTNIEJĄCY STAN ŚRODOWISKA ORAZ POTENCJALNE ZMIANY JEGO STANU W PRZYPADKU BRAKU REALIZACJI PROJEKTU PLANU**

#### **ISTNIEJĄCY STAN ŚRODOWISKA**

##### **5.1 POŁOŻENIE**

Część północna miasta Ostróda położona jest w obrębie jednostki fizjograficznej – makroregion Pojezierze Chełmińsko-Dobrzyńskie, natomiast część południowa należy do makroregionu Pojezierze Mazurskie. Dominującą jednostką morfogenetyczną jest wysoczyzna morenowa obejmująca w klasycznej swej formie – z gliną zwałową w podłożu - południowozachodnią część miasta. W części południowo-wschodniej i środkowej miasta tereny wysoczyznowe od powierzchni budują piaszczyste osady wodnolodowcowe podścielone gliną zwałową. Tereny wysoczyznowe dominują zarówno przestrzennie jak i w krajobrazie - jako tereny wyniesione. Powierzchnia wysoczyzny leży najczęściej w granicach wysokości 110 – 130 m npm.

Wysoczyznę przecinają rynny subglacjalne, z których najbardziej znaczne na terenie miasta to rynna Kajkowska i rynna Ornowska. Ich szerokość wynosi około 300 – 500 m i są one zagłębione poniżej powierzchni wysoczyzny zwykle kilkanaście metrów do nawet 30 m. Zbocza rynien są strome, a ich dna w części zajmują jeziora: Kajkowo i Jakuba.

## PROGNOZA ODDZIAŁYWANIA NA ŚRODOWISKO

Ponadto wysoczyznę rozcina równoleżnikowo dolina Drwęcy, również zwykle kilkuset metrowej szerokości, wypełniona osadami organicznymi.

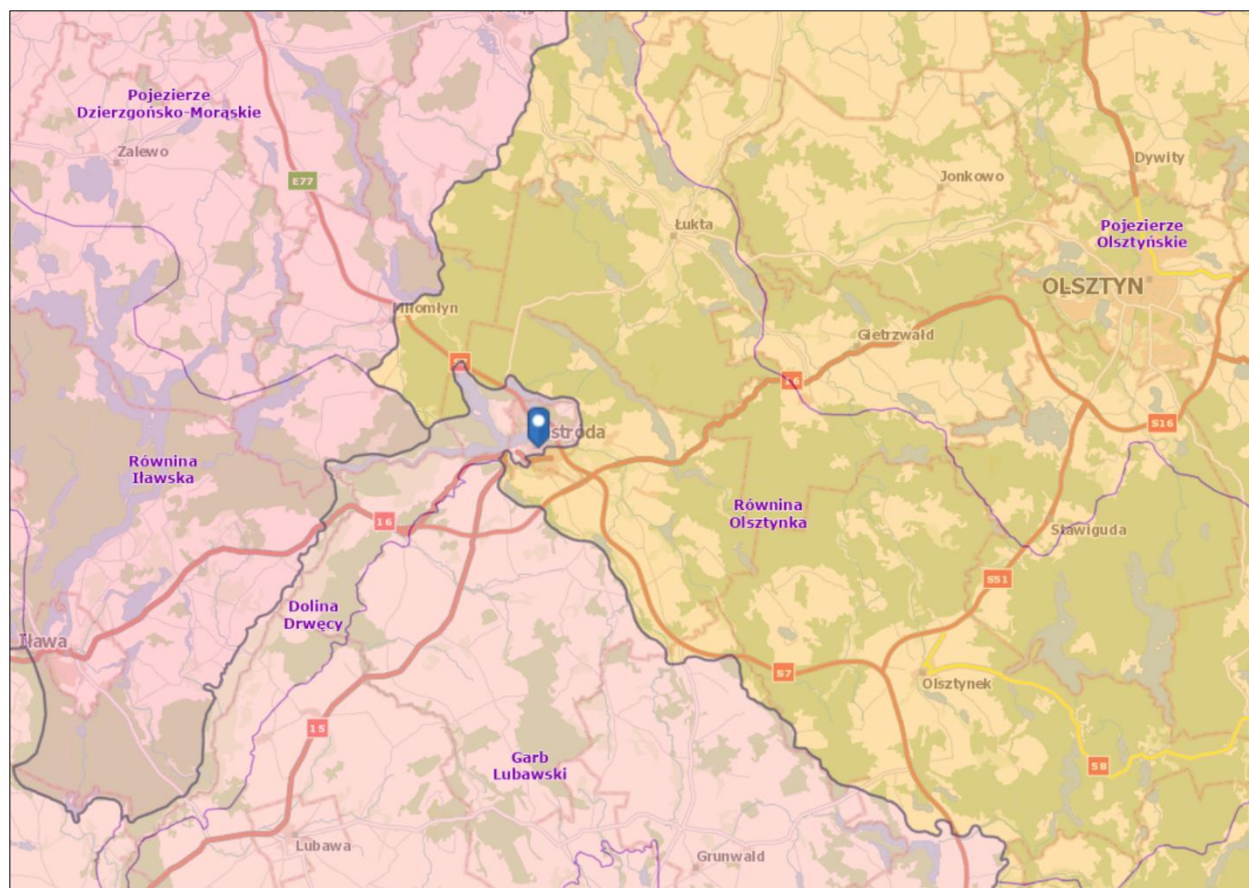
Północna część miasta jest niżej położona. Znajduje się ona w obrębie dawnej doliny rzecznej, ciągnącej się na odcinku ostródzkim niemal równoleżnikowo od Samborowa do Warlit Wlk. Szerokość doliny wynosi najczęściej 2 – 4 km i obejmuje też jeziora Drwęckie i Pauzeńskie. Wyżej położone tereny doliny tworzą piaszczyste i pylaste płaskowyże, położone na wysokościach w granicach 97 – 103 m npm. Tereny niżej położone na ogół wypełniają osady organiczne do rzędnych ok. 95 – 97 m npm.

Oprócz form naturalnych na terenie opracowania występują także formy powstałe w wyniku działalności człowieka. Są to nasypy budowlane, drogowe i kolejowe oraz wyrobiska poeksploatacyjne, a także wysypiska gruzu.

Miasto położone jest na prekambryjskiej platformie wschodnioeuropejskiej, w jej części określanej jako synekliza perybałtycka. Prekambryjskie podłoże krystaliczne położone jest na głębokości około 3,5 – 4 km i nadbudowane jest osadowymi skałami ery paleozoicznej, mezozoicznej i kenozoicznej.

Utwory budujące przypowierzchniową warstwę reprezentowane są przez osady czwartorzędowe. Większość obszaru pokrywają osady złożone w plejstocenie. W części południowej dominują gliny zwałowe osadzone w fazie poznańsko-dobrzyńskiej zlodowacenia północnopolskiego. W części środkowej i wschodniej przeważają piaski wodnolodowcowe osadzone w fazie pomorskiej tego zlodowacenia. Natomiast w części północnej miasta i wzdłuż południowych obrzeży jez. Drwęckiego dominują rzeczne piaski drobne, a w rejonie os. Mrongowiusza i Wałdowa – rzeczno-jeziorne osady pylaste, złożone u schyłku plejstocenu. Utwory młodsze – holoceniowe reprezentowane są głównie przez osady bagienne i bagienno-jeziorne. Rozprzestrzenione są one głównie w części północnej i środkowej miasta. Ponadto osady holoceniowe to deluwia występujące u podnóża stoków i w zagłębieniach wysoczyzny, oraz aluwia tworzące się w dolinach cieków.

Położenie obszaru przedstawiono na poniższym rysunku: Mezuregion – 315.13 Dolina Drwęcy, Makroregion – 315.1, Pojezierze Chełmińsko-Dobrzyńskie; Podprowincja – Pojezierze Południowo-bałtyckie; Prowincja – Niż Środkowoeuropejski; Megaregion Pozaalpejska Europa Środkowa.

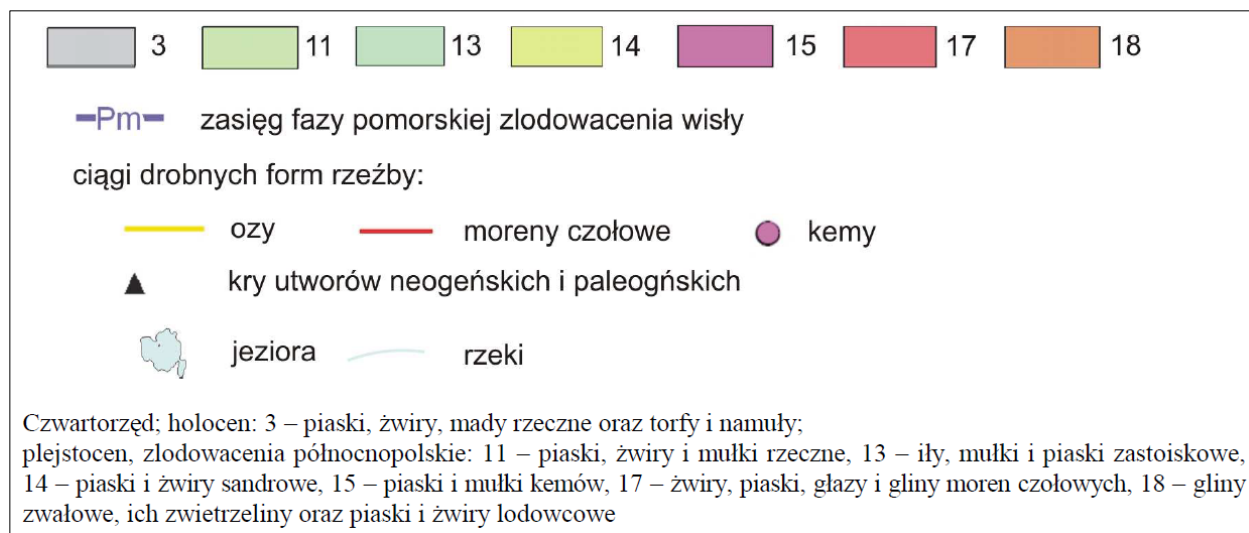
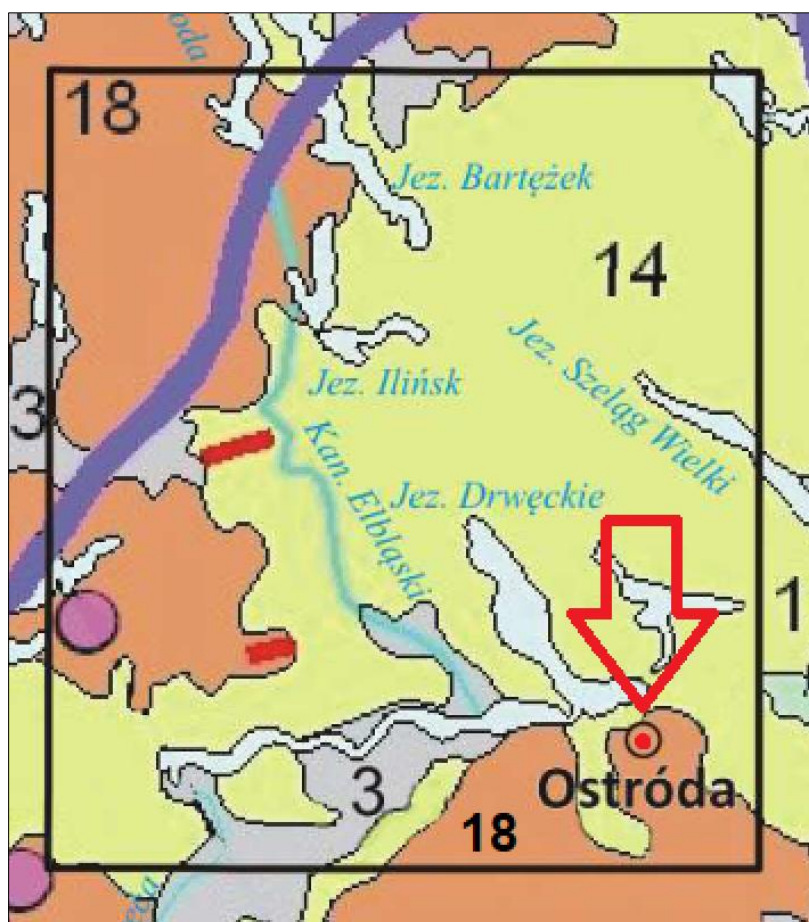


*Rys. nr 5.1. Fragment mapy fizyczno-geograficznej. Niebieskim znacznikiem oznaczono położenie obszaru opracowania. Źródło: <https://geologia.pgi.gov.pl/>*

## 5.2 BUDOWA GEOLOGICZNA

Teren objęty opracowaniem planu zlokalizowany był w zasięgu zlodowacenia północnopolskiego (bałtyckiego). Z poniższej mapy, będącej fragmentem mapy geologicznej, można odczytać, że pod względem litologicznym obszar opracowania stanowią gliny zwałowe, ich zwietrzeliny oraz piaski i żwiry lodowcowe.

## PROGNOZA ODDZIAŁYWANIA NA ŚRODOWISKO



*Rys. 5.2. Fragment mapy geologicznej. Kropką koloru czerwonego oznaczono orientacyjne położenie obszaru opracowania. Źródło: objaśnienia do mapy geośrodowiskowej Polski, arkusz Ostróda (173)*

### 5.3 WARUNKI KLIMATYCZNE

Według podziału Polski na dzielnice klimatyczne, tereny miasta Ostróda leży w dzielnicy mazurskiej. Należy ona do najchłodniejszych obszarów w Polsce. Średnia temperatura roku wynosi około 6,6 °C – dla Mikołajek (dla porównania w Warszawie 7,5 °C).

W porównaniu do innych obszarów dzielnicy mazurskiej klimat rejonu Ostródy jest stosunkowo łagodniejszy, głównie dzięki wpływom morza. Średnia z wielolecia temperatura wynosi 7,1 °C. Najchłodniejszymi miesiącami są styczeń i luty, których średnie temperatury wynoszą odpowiednio: -3,5 °C i -3,6 °C. Najcieplejszym miesiącem jest lipiec (17,9 °C). Średnia długość okresu wegetacji wynosi około 204 dni w roku.

W układzie rocznym dominują wiatry z kierunku południowo-zachodniego i zachodniego. Dość duży też jest udział wiatrów z kierunku południowo-wschodniego. Zdecydowanie najrzadziej wieją wiatry z kierunku północnego, północno-wschodniego, a także i wschodniego. Układ wiatrów w poszczególnych porach roku nie odbiega zasadniczo od układu rocznego. W lecie stosunkowo mniej jest wiatrów południowo-wschodnich, a najwięcej (ponad 25 %) – wiatrów zachodnich. Różnice między częstotliwościami wiania wiatrów z kierunku północnego i północnowschodniego, a z sektora zachodniego i południowo-zachodniego w ciągu roku są znaczne – około pięciokrotne.

Pokrywa śnieżna utrzymuje się średnio 81 dni w roku. Przeciętnie formowanie się pokrywy śnieżnej następuje w drugiej dekadzie grudnia, jej zanik na początku marca. Średni opad roczny wynosi około 600 mm. Na przestrzeni roku opady letnie zdecydowanie przeważają nad zimowymi. Maksymalne miesięczne sumy opadów występują w lipcu – średnio 90 mm, najmniejsze w okresach styczeń - marzec – około 22 – 40 mm miesięcznie. Liczba dni z opadami wynosi średnio około 160 dni. Liczba dni pochmurnych wynosi około 135 w roku i w stosunku do znacznego zachmurzenia średniego jest stosunkowo nieduża.

Położenie w zasięgu wpływów Bałtyku i znaczna powierzchnia jezior i bagien przyczynia się do stosunkowo wysokiej wilgotności powietrza i niskich niedosytów. Najwyższe wysycenie powietrza parą wodną obserwowano w listopadzie i grudniu, a najniższe w maju i czerwcu.

Przedstawiona powyżej charakterystyka warunków termicznych jest modyfikowana lokalnymi warunkami fizjograficznymi, przede wszystkim rzeźbą terenu, zaleganiem wód gruntowych, szatą roślinną itp. Generalnie można wyróżnić dwa obszary o wyraźnie zróżnicowanych warunkach klimatycznych tj. wysoczyzna polodowcowa i obszary dolin i rynien podmokłych. Na znacznie obniżonych – w stosunku do wysoczyzny – terenach rynien i dolin występują tendencje do stagnacji chłodnego powietrza. Zjawisko nasila się

## PROGNOZA ODDZIAŁYWANIA NA ŚRODOWISKO

szczególnie przy bezwietrznej pogodzie w porze nocnej. Szczególnie silnie zaznacza się ono na terenach bagiennych i w ich pobliżu. W takich warunkach pogodowych tereny te odznaczają się większą wilgotnością i większą częstością występowania mgieł.

### 5.4 STOSUNKI WODNE

#### Wody powierzchniowe

Teren miasta i okolic leży w zlewisku Drwęcy, w zlewni całkowitej jez. Drwęckiego. Głównym elementem sieci hydrograficznej miasta i okolic są jeziora i rzeka Drwęca. Drwęca na terenie miasta wpływa do jez. Drwęckiego. Przepływy Drwęcy (średnie z wielolecia 1973–2003) przy ujściu z jez. Drwęckiego wynosiły: średni: 6,602 m<sup>3</sup>/sek, średni niski – 2,646 m<sup>3</sup>/sek.

Z miasta i okolic poprzez oczyszczalnię odprowadzane jest około 0,08 m<sup>3</sup>/sek ścieków do Drwęcy poniżej jez. Samborowo. Stanowi to blisko 4 % procent średniego niskiego przepływu odbiornika. Przez miasto przepływa też Kanał Ostródzki – budowla hydrotechniczna łącząca jez. Szeląg (przez jez. Pauzeńskie) z jez. Drwęckim. Pozostałe cieką mają niewielkie przepływy.

Na terenie miasta znajduje się aż 5 jezior względnie ich części. Jeziora znajdujące się na terenie miasta Ostróda: Drwęckie (870 ha), Pauzeńskie (211,8 ha), Kajkowskie – Sajmino (29 ha), Jakuba – Smordy (22,8 ha), Perskie – Paskierz (14,3 ha). W sąsiedztwie lub w pobliżu granicy miasta znajdują się jeziora: Ornowskie – Morliny (66 ha), Sement Mały (22,6 ha), Rodal – Rudut (9,6 ha). Jeziora: Drwęckie i Pauzeńskie wchodzi w skład Systematu Jezior Warmińskich. Poziom ich jest regulowany sztucznie (poprzez śluzy i jazy).

#### Wody podziemne

Na terenie Ostródy zaopatrzenie w wodę opiera się na czwartorzędowym poziomie wodonośnym. W części północnej miasta warstwy wodonośne występują w obrębie przypowierzchniowych osadów piaszczystych i generalnie nie posiadają naturalnej izolacji, która by je chroniła przed zanieczyszczeniami z powierzchni. Jest to fragment obszaru zwanego Drwęcko–Taborskim zbiornikiem wód podziemnych bez izolacji, który jest wrażliwy na zanieczyszczenia z powierzchni (czego przykładem jest ujęcie przy ul. Gizewiusza). W części południowej miasta, na terenach dawnej doliny rzecznej, użytkowe warstwy wodonośne związane są zwykle z poziomami międzymorenowymi i są one zwykle izolowane od powierzchni terenu poziomem gliny zwałowej. Ponieważ nie jest on ciągle są możliwe związki hydrauliczne piasków międzymorenowych

## PROGNOZA ODDZIAŁYWANIA NA ŚRODOWISKO

z przypowierzchniowymi osadami piaszczystymi. Kontakt tych warstw wodonośnych z wodami powierzchniowymi zachodzi też w rynnach jeziornych.

Od 1979 roku zaopatrzenie wodę pitną na terenie miasta opiera się głównie na ujęciu miejskim Kajkowo, położonym w rynnie Kajkowskiej. Zatwierdzone jego zasoby wynoszą 1000 m<sup>3</sup>/godz. Ujęcie jest eksploatowane z wydajnością w granicach nie przekraczających połowy zatwierdzonej wydajności. Zwiększenie wydajności do udokumentowanej jest wątpliwe – może spowodować odpływ wody z jeziora Kajkowskiego. Większość studni ujęcia korzysta z warstw międzymorenowych, tylko studnia nr 4 – w pobliżu jez. Drwęckiego – nie posiada żadnej naturalnej izolacji od powierzchni terenu. W 1993 roku opracowany został „Projekt strefy ochronnej ujęcia wody Kajkowo w Ostródzie”, wykonany przez POLGEOL W-wa. Proponuje się w nim objąć strefą ochrony pośredniej ujęcia - całą rynnę Kajkowską. W wykonanej analizie nie stwierdzono istotnych zmian jakości wody. Tym niemniej uważa się, że niektóre związki występujące w wodzie ujęcia mogą świadczyć o takim zagrożeniu w przyszłości. Dotyczy to przede wszystkim stwierdzonej zawartości amoniaku i chromu.

Na obszarze województwa warmińsko-mazurskiego występują wody chlorkowo-sodowe. Zachodnia część województwa, w której leży miasto Ostróda określana jest jako stosunkowo perspektywiczna w występowanie wód mineralnych o znaczeniu leczniczym. Zalegania solanek o znaczeniu leczniczym i mineralizacji ogólnej rzędu 30-50 g/l można się spodziewać w piaskowcach dolnej jury na głębokościach około 1200-1500 m. Ich spodziewana temperatura może wynosić około 30-35°C.

Wody geotermalne, tj. wody podziemne o temperaturze powyżej 20°C zalegają w osadach mezozoiku i paleozoiku. Najpłytsze z nich występują w utworach kredy, na głębokości około 700 m. Ich temperatura jest rzędu 20°C. Najgłębiej zalega zbiornik wód geotermalnych w utworach kambru środkowego, na głębokości około 2000 - 2500 m. Temperatura w stropie kambru środkowego wynosi od około 45 - 50°C. Są to solanki znacznie zmineralizowane - rzędu 150 - 200 g/dm<sup>3</sup>. Bardzo słabo rozpoznana jest wydajność poziomu kambryjskiego.

Ponadto w warstwach płytszych występuje energia niskotemperaturowa, zawarta w gruntach i wodach. Wykorzystanie energii wód geotermalnych, występujących w rejonie miasta, wymagać będzie zastosowania pomp ciepłych. Może to nie dotyczyć wód najcieplejszych – kambryjskich.

## 5.5 GLEBA

W obrębie obszaru miasta Ostróda występuje duże zróżnicowanie gleb. W części południowo-zachodniej miasta – na wysoczyźnie morenowej, dominują gleby zwięzłe kompleksów pszennych (pszennego dobrego, pszennego wadliwego, pszenno-żytniego) i żytniego dobrego. Wykształcone są one generalnie z glin lekkich lub piasków gliniastych zalegających na glinach lekkich. Są to generalnie gleby urodzajne, III i IV klasy bonitacyjnej.

Korzystne do upraw gleby na równinie, głównie klasy IV, kompleksów pszenno-żytnich i żytniego dobrego, występują też w rejonie Wałdowa. Wykształciły się one tam z pyłów.

W części północnej i wschodniej miasta – na terenach piasków wodnolodowcowych i rzecznych dominują słabo urodzajne gleby kompleksów żytniego słabego i żytnio-łubinowego, V i VI klasy bonitacyjnej. Wykształcone są one z piasków słabogliniastych podścielonych piaskami luźnymi.

Obniżenia terenu w części wypełniają użytki zielone średnie i słabe, a także nieużytki bagienne, wykształcone zwykle na glebach pochodzenia organicznego, głównie - na torfach. Występują one na dużych przestrzeniach, głównie w północnej części opracowania.

W obrębie zabudowy miejskiej gleby są na ogół zdegradowane.

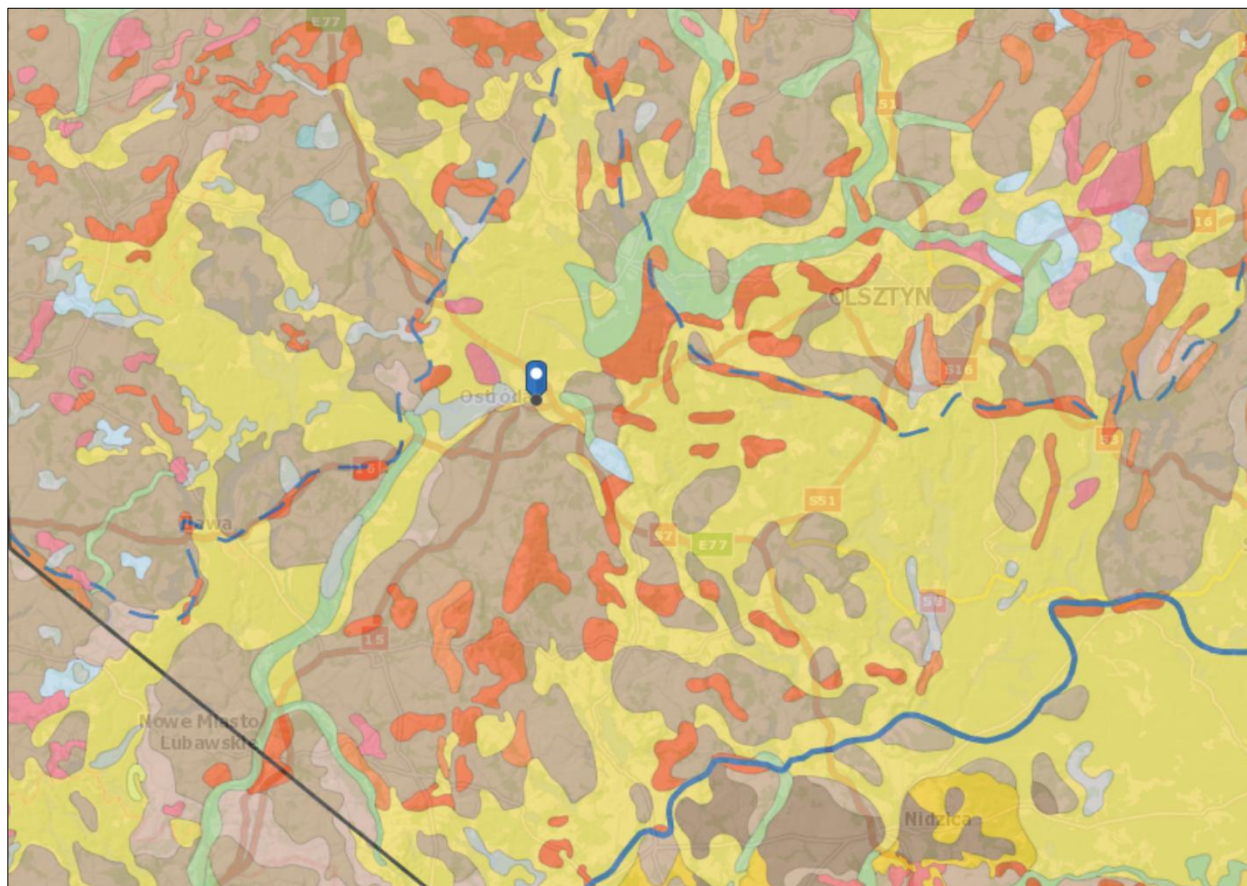
Lasy zajmują stosunkowo nieduży procent powierzchni opracowania. Wśród nich występują lasy sosnowe na siedliskach borowych, których duży kompleks leśny 15 zwany Knieją Taborsko-Ostródką dochodzi do północnych granic miasta. W obrębie granic miasta występują niewielkie kompleksy leśne, w tym sosny na siedliskach borowych, a także na siedliskach żyźniejszych sosny z domieszką gatunków liściastych - głównie w części południowo-zachodniej. Warunki mikroklimatyczne w tych lasach są na ogół korzystne. Odporność roślinności, podłoża glebowego i elementów abiotycznych jest stosunkowo znaczna. Na podkreślenie zasługują także walory widokowe starszych lasów tego typu. Można je uznać zatem za przydatne do rekreacji bez szczególnych ograniczeń, zwłaszcza jako tereny spacerowe do wypoczynku codziennego.

Stosunkowo duże powierzchnie, głównie w północnej części miasta, zajmują lasy na siedliskach bagiennych, głównie ols. Charakteryzują się one znaczną wilgotnością podłoża wpływającą niekorzystnie na warunki mikroklimatyczne, utrudniającą swobodną penetrację wnętrza lasu, a także sprzyjającą występowaniu uciążliwej obfitości owadów.

## PROGNOZA ODDZIAŁYWANIA NA ŚRODOWISKO

Jednocześnie odporność występującej tutaj roślinności, a także elementów podłoża, jest nieco zmniejszona.

Znaczne powierzchnie w dolinach i obniżeniach zajmuje też naturalna roślinność hydrofilna (w tym krzewiasta), rozwinięta na terenach bagiennych, które ze względu na wysoki poziom wód gruntowych i słabe, niestabilne podłoże nie nadają się do wykorzystania w działalności ludzkiej. Są one natomiast na ogół wysoko oceniane pod względem swych wartości przyrodniczych.



*Rys. 5.3. Fragment mapy geologicznej. Niebieskim znaczkiem oznaczono orientacyjne położenie obszaru opracowania. Źródło: geolog.pgi.gov.pl*

Pod względem geologicznym obszar opracowania stanowią ropy, mułki i piaski.

W granicach obszaru opracowania nie występują grunty klas I-III oraz użytki leśne, podlegające ochronie zgodnie z ustawą o ochronie gruntów rolnych i leśnych.

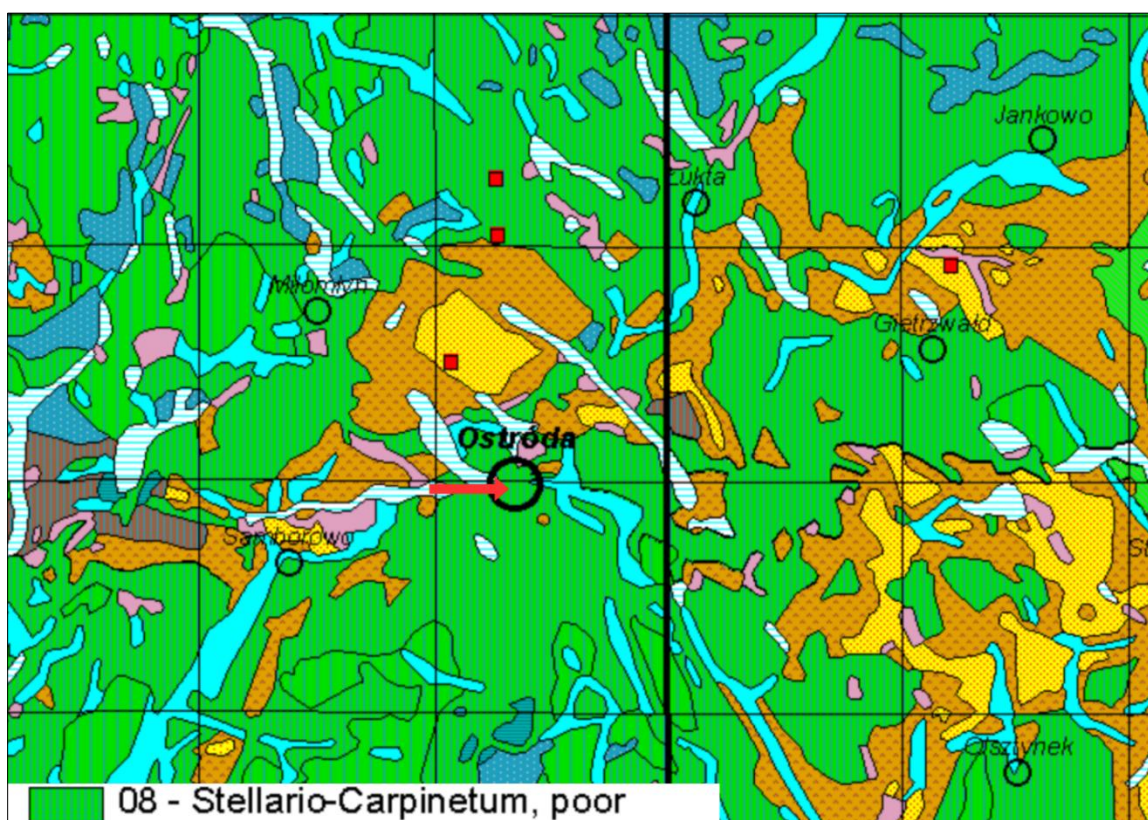
Na analizowanym obszarze, występują: zurbanizowane tereny niezabudowane lub w trakcie zabudowy (Bp), tereny komunikacyjne (Ti), tereny mieszkaniowe (B), a także tereny rekreacyjno-wypoczynkowe (Bz). Występowanie na obszarze opracowania użytków gruntowych z grupy: grunty zabudowane i zurbanizowane świadczy o antropogenicznym

przekształceniu przedmiotowego terenu. Zmiana przeznaczenia nie wpłynie na pogorszenie się stanu środowiska na obszarze opracowania, ze względu na jego aktualny charakter.

## 5.6 ORGANIZMY ŻYWE

### Flora

Z uwagi na zróżnicowanie obszaru Polski ze względu na warunki fizjograficzne, klimatyczne, ukształtowanie i rzeźbę terenu wyodrębniono osiem krain przyrodniczo-leśnych o zasadniczo różnych warunkach przyrodniczych. Miasto Ostróda, jak i cały powiat ostródzki leży w Krainie Bałtyckiej (I), w dzielnicy Pojezierza Iławsko – Brodnickiego, charakteryzującej się wpływem klimatu morskiego – z łagodnymi zimami i chłodnymi latami. W dzielnicy tej dominują siedliska borów mieszanych świeżych (27,8%) i lasów świeżych (24%). Udział w powierzchni siedlisk leśnych lasów mieszanych świeżych wynosi - 20,8%, borów świeżych -15,9%. Bory wilgotne stanowią 1,6%, a bory suche 0,6% powierzchni. Mały udział w strukturze mają siedliska wilgotne i bagienne (łącznie 10,9%).



Rys. 5.5. mapy potencjalnej roślinności Polski. Strzałką koloru czerwonego oznaczono orientacyjne położenie obszaru opracowania. Źródło: <https://www.igipz.pan.pl/>.

## PROGNOZA ODDZIAŁYWANIA NA ŚRODOWISKO

Obszar badań położony jest na terenie oznaczonym jako Stellario – Carpinetum, poor (Grąd subatlantycki, seria uboga) - jak widać na powyższym rysunku (na podstawie opracowania Potencjalna roślinność naturalna Polski IGiPZ PAN, Warszawa, 2008 r).

Stellario – Carpinetum obejmuje lasy liściaste z udziałem i dynamicznym rozwojem graba, z grądowym runem, pozbawionym gatunków o „kontynentalnym” typie zasięgu. Typowy grąd subatlantycki to las dębowo – grabowy lub bukowo – dębowo – grabowy, zazwyczaj o skąpym runie.

Typowy grąd subatlantycki jest na ogół zbiorowiskiem wielowarstwowym i wielogatunkowym. W skład drzewostanu wchodzi zwykle: grab *Carpinus betulus* i dęby – najczęściej dąb szypułkowy *Quercus robur*. Znamienny jest stały, a niekiedy znaczny udział buka *Fagus Sylvatica*, który może być nawet gatunkiem panującym.

Pod pojęciem potencjalnej roślinności naturalnej należy rozumieć hipotetyczny stan roślinności, opisany fitosocjologicznymi jednostkami zbiorowisk roślinnych, jaki mógłby być osiągnięty na drodze naturalnej sukcesji pierwotnej lub wtórnej, gdyby oddziaływania człowieka zostały wyeliminowane, a właściwa dla danego regionu roślinność mogła w pełni wykorzystać możliwości stwarzane przez zróżnicowane siedliska.

## PROGNOZA ODDZIAŁYWANIA NA ŚRODOWISKO

Poniżej zamieszczono fotografie obszaru objętego opracowaniem:



*Zdj. 1, 2 Widok na bulwar – dz. ew. nr 74/14*

## PROGNOZA ODDZIAŁYWANIA NA ŚRODOWISKO



*Zdj. 3, 4 teren przeznaczony pod zabudowę mieszkaniową wielorodzinną, aktualnie dworzec PKS.*

## PROGNOZA ODDZIAŁYWANIA NA ŚRODOWISKO



*Zdj. 5, 6 widok na dz. 50/11, 50/12 – teren niezagospodarowany, porośnięty roślinnością trawiastą*

## PROGNOZA ODDZIAŁYWANIA NA ŚRODOWISKO

### Fauna

Świat zwierząt na terenie gminy Ostróda reprezentowany jest przez ponad 62% wszystkich gatunków żyjących na terenie kraju.

Szczególnie licznie występują przedstawiciele ichtiofauny, czemu sprzyja duża ilość wód powierzchniowych oraz różnorodność form występowania (rzeki, jeziora, kanały, itp.). Oprócz uważanych za gatunki powszechne, takie jak: sieja, sielawa, szczupak, okoń, leszcz, sandacz, jazgarz, krap, karp, karaś, węgorz, kleń, jaz, miętus, płóc ukleja, ciernik itp., szczególnie cenne są gatunki wędrowne, jak troć, pstrąg potokowy, łosoś. Bardzo dobre warunki dla bytowania i rozmnażania ryb na terenie gminy zapewniła rzeka Drwęca, stanowiąca rezerwat przyrody, dodatkowo otoczony obszarami chronionego krajobrazu oraz objętych ochroną w postaci obszaru Natura 2000.

Bardzo ważnym elementem fauny gminy Ostróda są licznie występujące ptaki. Informacje odnośnie występujących gatunków, w tym ptaków chronionych, ich miejsc gniazdowania i stref ochronnych znajdują się w poszczególnych nadleśnictwach. Posiadają one potwierdzone występowanie i lokalizację orlików krzykliwych, kani rudej i czarnej, orla bielika, rybołowa, błotniaka stawowego, bociana białego i czarnego, jastrzębia, czapli siwej, żurawia oraz kormorana. Licznie występują również przedstawiciele ptaków nocnych z kilkoma gatunkami sów z sową puchaczem i uszatką oraz puszczykiem na czele.

Płazy i gady w Polsce występują dość licznie, chociaż ilość gatunków tych zwierząt jest niewielka. Na terenie gminy Ostróda spotkać można wszystkich przedstawicieli nizinnych gatunków z obu tych grup.

Na terenie gminy dość licznie występuje bóbr, który do niedawna był rzadko spotykany, a obecnie coraz bardziej rozszerza swoje terytorium bytowania, co nie zawsze pozytywnie przyjmowane jest przez miejscową ludność.

Ponadto na terenie gminy powszechnie występują przedstawiciele zwierząt łownych, do których należą takie gatunki jak: łoś, jeleń europejski, jeleń sika, daniel, muflon, sarna i dzik. Oprócz zwierzyny płowej i grubej bardzo licznie występują drapieżniki z najliczniejszym ich przedstawicielem lisem. Z innych reprezentantów drapieżników licznie występują: borsuk, kuna domowa i leśna oraz tchórz.

Od dłuższego czasu powiększa się populacja jenota, który nie jest rodzimym gatunkiem, ale znalazł bardzo dobre warunki bytowania, a ponieważ nie posiada naturalnych wrogów świetnie się rozmnaża. Podobnie jak w przypadku jenota zaobserwowano bardzo duży wzrost populacji norki amerykańskiej oraz wydry.

## PROGNOZA ODDZIAŁYWANIA NA ŚRODOWISKO

### Korytarze ekologiczne

W 2005 roku na zlecenie Ministerstwa Środowiska został wykonany „Projekt korytarzy ekologicznych łączących europejską sieć Natura 2000 w Polsce”. Celem projektu było wytypowanie sieci obszarów, która zapewniłaby łączność ekologiczną w skali Polski, a także w skali międzynarodowej. Głównym zadaniem takiej sieci miało być umożliwienie przemieszczania się zwierząt i innych organizmów oraz przepływ genów przez terytorium całego kraju oraz pomiędzy poszczególnymi obszarami przyrodniczo-cennymi (w tym obszarami Natura 2000). W ramach projektu wyznaczono ciągłą sieć, obejmującą zarówno wszystkie ważne obszary przyrodnicze (obszary węzłowe), jak i korytarze łączące te obszary w jedną całość ekologiczną. Wyznaczoną w ten sposób sieć nazwano siecią korytarzy ekologicznych.

Teren objęty opracowaniem planu miejscowego położony jest poza korytarzami ekologicznymi, co zobrazowano na poniższym rysunku.



*Rys. 5.7. Fragment mapy korytarzy ekologicznych. Położenie obszaru opracowania planu miejscowego na tle korytarzy ekologicznych. Czerwoną strzałką oznaczono położenie obszaru opracowania. Źródło: <https://mapa.korytarze.pl/>*

### Zabytki kulturowe

W zasięgu omawianego znajduje się strefa „B” oraz „E” ochrony konserwatorskiej. Obejmuje ona obszar utrzymania zasadniczych elementów rozplanowania, istniejącej

## PROGNOZA ODDZIAŁYWANIA NA ŚRODOWISKO

substancji o wartościach kulturowych oraz charakteru i skali nowej zabudowy, obowiązuje tam nakaz ochrony historycznego układu ulic i placów, historycznych podziałów parcelacyjnych bloków oraz skali zabudowy.

Dla obszaru stref konserwatorskich obowiązują szczególne warunki zagospodarowania i ograniczenia w użytkowaniu terenu, zawarte w treści uchwały.

### Obszary chronione

Formami ochrony przyrody na terenie miasta Ostróda są: Obszar Chronionego Krajobrazu Kanału Elbląskiego, Rezerwat – Rzeka Drwęca, Specjalny Obszar Ochrony Dolina Drwęcy – Natura 2000 oraz pomniki przyrody.

Obszar, objęty projektem planu, położony jest w niewielkim fragmencie w północnej części, w granicach form ochrony przyrody – Rezerwatu Przyrody Rzeka Drwęca oraz obszaru Natura 2000 Dolina Drwęcy.



Rys. 1.6. Fragment zasięgu obszarowych form ochrony przyrody znajdujących się w obszarze opracowania (oznaczone kolorem czarnym). Kolor pomarańczowy przedstawia zasięg Rezerwatu Przyrody, natomiast kolor czerwony – obszaru Natura 2000.

Źródło: <https://mostroda.e-mapa.net/>

## PROGNOZA ODDZIAŁYWANIA NA ŚRODOWISKO

Projekt planu uwzględnia położenie w granicach ww. form ochrony przyrody, w tym obowiązujące zakazy wynikające z ustawy z dnia 16 kwietnia 2004 r. o ochronie przyrody (Dz. U. z 2025 r. poz. 884).

Zgodnie z art. 15 wyżej przywołanej ustawy, na terenie rezerwatu zabrania się:

- 1) budowy lub przebudowy obiektów budowlanych i urządzeń technicznych, z wyjątkiem obiektów i urządzeń służących celom parku narodowego albo rezerwatu przyrody;
- 2) (uchylony)
- 3) chwytania lub zabijania dziko występujących zwierząt, zbierania lub niszczenia jaj, postaci młodocianych i form rozwojowych zwierząt, umyślnego płoszenia zwierząt kręgowych, zbierania poroży, niszczenia nor, gniazd, legowisk i innych schronień zwierząt oraz ich miejsc rozrodu;
- 4) polowania, z wyjątkiem obszarów wyznaczonych w planie ochrony lub zadaniach ochronnych ustanowionych dla rezerwatu przyrody;
- 5) pozyskiwania, niszczenia lub umyślnego uszkodzenia roślin oraz grzybów;
- 6) użytkowania, niszczenia, umyślnego uszkodzenia, zanieczyszczania i dokonywania zmian obiektów przyrodniczych, obszarów oraz zasobów, tworów i składników przyrody;
- 7) zmiany stosunków wodnych, regulacji rzek i potoków, jeżeli zmiany te nie służą ochronie przyrody;
- 8) pozyskiwania skał, w tym torfu, oraz skamieniałości, w tym kopalnych szczątków roślin i zwierząt, minerałów i bursztynu;
- 9) niszczenia gleby lub zmiany przeznaczenia i użytkowania gruntów;
- 10) palenia ognisk i wyrobów tytoniowych oraz używania źródeł światła o otwartym płomieniu, z wyjątkiem miejsc wyznaczonych przez dyrektora parku narodowego, a w rezerwacie przyrody – przez regionalnego dyrektora ochrony środowiska;
- 11) prowadzenia działalności wytwórczej, handlowej i rolniczej, z wyjątkiem miejsc wyznaczonych w planie ochrony;
- 12) stosowania chemicznych i biologicznych środków ochrony roślin i nawozów;
- 13) zbioru dziko występujących roślin i grzybów oraz ich części, z wyjątkiem miejsc wyznaczonych przez dyrektora parku narodowego, a w rezerwacie przyrody – przez regionalnego dyrektora ochrony środowiska;
- 14) połowu ryb i innych organizmów wodnych, z wyjątkiem miejsc wyznaczonych w planie ochrony lub zadaniach ochronnych;

## PROGNOZA ODDZIAŁYWANIA NA ŚRODOWISKO

- 15) ruchu pieszego, rowerowego, narciarskiego i jazdy konnej wierzchem, z wyjątkiem szlaków i tras narciarskich wyznaczonych przez dyrektora parku narodowego, a w rezerwacie przyrody – przez regionalnego dyrektora ochrony środowiska;
- 16) wprowadzania psów na obszary objęte ochroną ścisłą i czynną, z wyjątkiem miejsc wyznaczonych w planie ochrony, psów pasterskich wprowadzanych na obszary objęte ochroną czynną, na których plan ochrony albo zadania ochronne dopuszczają wypas oraz psów asystujących w rozumieniu art. 2 pkt 11 ustawy z dnia 27 sierpnia 1997 r. o rehabilitacji zawodowej i społecznej oraz zatrudnianiu osób niepełnosprawnych (Dz. U. z 2024 r. poz. 44, 858, 1089 i 1165);
- 17) wspinaczki, eksploracji jaskiń lub zbiorników wodnych, z wyjątkiem miejsc wyznaczonych przez dyrektora parku narodowego, a w rezerwacie przyrody – przez regionalnego dyrektora ochrony środowiska;
- 18) ruchu pojazdów poza drogami publicznymi oraz poza drogami położonymi na nieruchomościach stanowiących własność parków narodowych lub będących w użytkowaniu wieczystym parków narodowych, wskazanymi przez dyrektora parku narodowego, a w rezerwacie przyrody przez regionalnego dyrektora ochrony środowiska;
- 19) umieszczania tablic, napisów, ogłoszeń reklamowych i innych znaków niezwiązanych z ochroną przyrody, udostępnianiem parku albo rezerwatu przyrody, edukacją ekologiczną, z wyjątkiem znaków drogowych i innych znaków związanych z ochroną bezpieczeństwa i porządku powszechnego;
- 20) zakłócania ciszy;
- 21) używania łodzi motorowych i innego sprzętu motorowego, uprawiania sportów wodnych i motorowych, pływania i żeglowania, z wyjątkiem akwenów lub szlaków wyznaczonych przez dyrektora parku narodowego, a w rezerwacie przyrody – przez regionalnego dyrektora ochrony środowiska;
- 22) wykonywania prac ziemnych trwale zniekształcających rzeźbę terenu;
- 23) biwakowania, z wyjątkiem miejsc wyznaczonych przez dyrektora parku narodowego, a w rezerwacie przyrody – przez regionalnego dyrektora ochrony środowiska;
- 24) prowadzenia badań naukowych – w parku narodowym bez zgody dyrektora parku, a w rezerwacie przyrody – bez zgody regionalnego dyrektora ochrony środowiska;
- 25) wprowadzania gatunków roślin, zwierząt lub grzybów, bez zgody ministra właściwego do spraw środowiska;
- 26) wprowadzania organizmów genetycznie zmodyfikowanych;

## PROGNOZA ODDZIAŁYWANIA NA ŚRODOWISKO

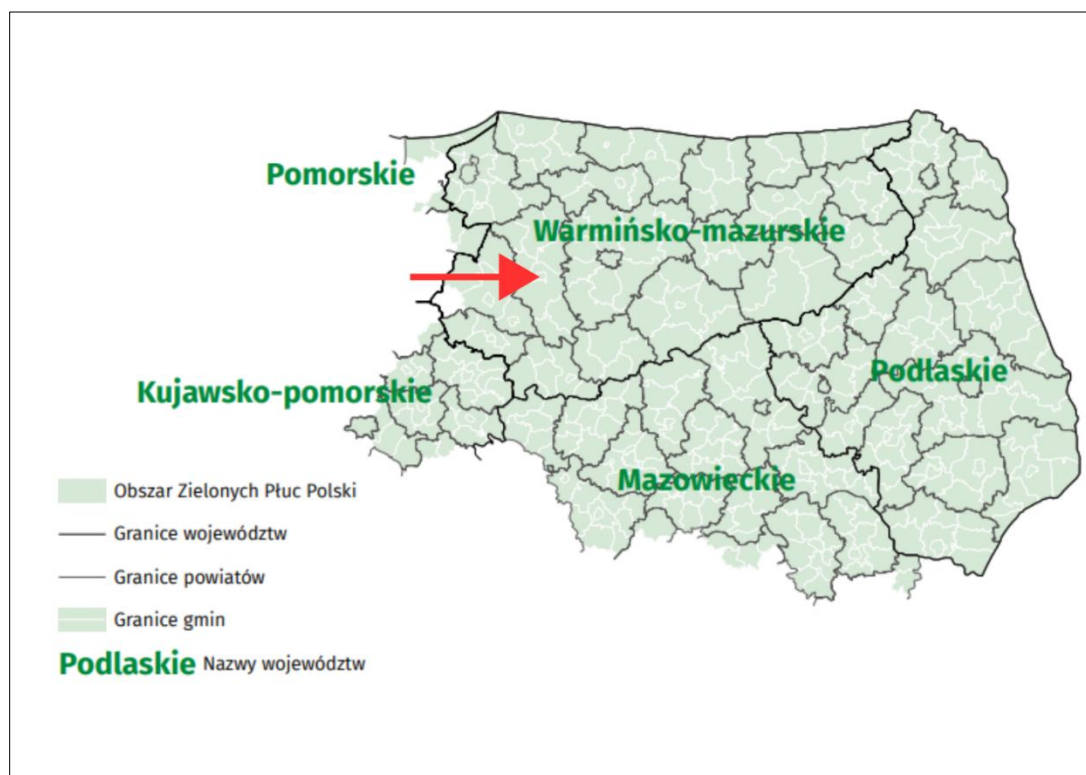
27) organizacji imprez rekreacyjno-sportowych – w parku narodowym bez zgody dyrektora parku narodowego, a w rezerwacie przyrody bez zgody regionalnego dyrektora ochrony środowiska.

Rezerwat przyrody znajduje się częściowo na terenie istniejącego już bulwaru. Na obszarze znajdują się ścieżki piesze, rowerowe, obiekty małej architektury. Projekt planu nie zezwala na realizację nowych obiektów budowlanych w granicach Rezerwatu.

### Zielone Płuca Polski

„Zielone Płuca Polski” – to specjalny obszar funkcjonalny położony na terenie Polski północno – wschodniej. Charakteryzuje się nieskażoną przyrodą i bogatą w walory krajobrazowe. Analizując położenie obszaru projektu planu widać, że jest on w całości położony na ww. obszarze funkcjonalnym.

Główny cel porozumienia, który został nakreślony w sprawie ochrony „ZPP” to naturalna potrzeba ochrony dziedzictwa przyrodniczego i integracja środowiska z rozwojem gospodarczym i postępem cywilizacyjnym.



Rys. 5.8. Zielone Płuca Polski - dane Główny Urząd Statystyczny. Obszar badań został wskazany strzałką.

Porozumienie w sprawie kompleksowej ochrony i racjonalnego kształtowania środowiska na terenie woj. białostockiego, łomżyńskiego, olsztyńskiego, ostrołęckiego

## PROGNOZA ODDZIAŁYWANIA NA ŚRODOWISKO

i suwalskiego, tworzących region Zielonych Płuc Polski (Białowieża - 13 V 1988 r.) zawarto w roku 1988. Jego celem jest stworzenie podstaw organizacyjnych i programowych dla kompleksowej ochrony i racjonalnego kształtowania środowiska Obszaru Zielone Płuca Polski (Olsztyn - 21 XII 1990 r.). Ww. porozumienie zostało uzupełnione porozumieniem podpisanym w 1990 r. - dla kompleksowej ochrony i racjonalnego kształtowania środowiska Obszaru Zielone Płuca Polski (Olsztyn - 21 XII 1990 r.). Kolejnym, ważnym wydarzeniem było Uchwalenie Deklaracji Sejmu RP w sprawie obszaru Zielone Płuca Polski jako najważniejszego terenu do realizacji zadań ekorozwoju w Polsce w 1994 r.

Porozumienie „Zielone Płuca Polski” gwarantuje przyjęcie idei i zasad ekorozwoju jako podstawowego kierunku rozwoju bytu gospodarczego, społecznego i kulturalnego.

### **5.7 Potencjalne zmiany istniejącego stanu środowiska w przypadku braku realizacji projektu planu**

W przypadku braku realizacji projektu planu, przeznaczenie terenu pozostanie w mocy obowiązujących miejscowych planów zagospodarowania przestrzennego. Obowiązujący mpzp wyznacza konkretne funkcje dla poszczególnych terenów, jednak brak realizacji inwestycji może prowadzić do zastoju przestrzennego i pogłębiania się negatywnych zjawisk środowiskowych.

Obszar objęty opracowaniem jest obecnie częściowo niezagospodarowany. Znaczna jego część porośnięta jest roślinnością ruderalną oraz samosiewami drzew i krzewów, typowymi dla terenów zdegradowanych lub pozostawionych bez nadzoru. Brak realizacji ustaleń miejscowego planu zagospodarowania przestrzennego może prowadzić do dalszej degradacji przestrzeni, zarówno w aspekcie środowiskowym, jak i społecznym.

Teren dawnego dworca PKS znajduje się w stanie wymagającym całkowitej modernizacji. Jego obecna forma i funkcja nie odpowiadają aktualnym standardom obsługi komunikacyjnej, estetycznym ani funkcjonalnym. Dalsze pozostawienie tego obszaru bez działań inwestycyjnych zwiększa ryzyko jego postępującej dewastacji oraz występowania negatywnych zjawisk, takich jak nielegalne składowanie odpadów, akty wandalizmu czy degradacja wartości krajobrazowych.

Brak aktywnego zagospodarowania terenów usług sportu i rekreacji powoduje, że nie są one dostępne dla mieszkańców w celach wypoczynkowych, edukacyjnych czy sportowych, co ogranicza potencjał społeczny i prozdrowotny tego obszaru. Ponadto, porastanie tych terenów przez roślinność ruderalną sprzyja rozprzestrzenianiu się gatunków inwazyjnych, co w dłuższej perspektywie może prowadzić do ograniczenia lokalnej bioróżnorodności.

## PROGNOZA ODDZIAŁYWANIA NA ŚRODOWISKO

Nierealizowanie ustaleń planu, zwłaszcza w zakresie zabudowy mieszkaniowej wielorodzinnej, skutkować może niedoborem dostępnych mieszkań w strukturze urbanistycznej miasta Ostróda, co może wpłynąć na zahamowanie rozwoju demograficznego i gospodarczego miasta. Tereny te, nieprzystosowane do funkcji mieszkalnej, pozostaną niezagospodarowane lub użytkowane w sposób nieformalny, co niesie za sobą ryzyko dalszego chaosu przestrzennego.

Wprowadzenie ustaleń projektowanego planu miejscowego umożliwi kompleksowe zagospodarowanie terenu w sposób zgodny z polityką przestrzenną miasta. Planowane zagospodarowanie obejmujące rozwój infrastruktury sportowo-rekreacyjnej oraz zmiany w parametrach zabudowy mieszkaniowej wielorodzinnej pozwoli zaspokoić rosnące potrzeby mieszkaniowe Ostródy, a jednocześnie umożliwi aktywizację społeczną i funkcjonalną obszaru.

Zaprojektowane zmiany poprawią również jakość życia mieszkańców, zwiększając dostęp do terenów zielonych, przestrzeni publicznych i usług społecznych. Spójna kompozycja urbanistyczna w bezpośrednim sąsiedztwie jeziora Drwęckiego przyczyni się do wzrostu atrakcyjności turystycznej i rekreacyjnej miasta, a także wzmocni tożsamość przestrzenną Ostródy jako miasta zorientowanego na zrównoważony rozwój.

## 6 OCENA STANU ŚRODOWISKA

### 6.1 Jakość powietrza atmosferycznego

W zależności od źródła zanieczyszczeń emisję można podzielić na emisję ze źródeł punktowych, liniowych bądź powierzchniowych, a także na emisję niską i wysoką.

Jedynym źródłem emisji wysokiej (z kominów powyżej 60 m wysokości) jest kotłownia rejonowa przy ul. Demokracji. Głównymi źródłami zanieczyszczeń powietrza są procesy spalania paliw. W zużyciu paliw energetycznych główny udział mają Miejskie Przedsiębiorstwo Energetyki Ciepłej Sp. z o.o., OSTRÓDA YACHT Sp. z o.o., INDYK-MAZURY Sp. z o.o., GATX RAIL Poland Sp. z o.o. - Zakład Naprawczy Taboru Kolejowego w Ostródzie. Do istotnych źródeł zanieczyszczeń zaliczyć należy również zakład „MAZURY-TECH” Sp. z o.o., w którym produkowane są wyroby z laminatu poliestrowo-szklanego.

W zużyciu paliw energetycznych dominuje węgiel – ok. 82,6%, wykorzystywany głównie w MPEC. Na drugim miejscu jest gaz ziemny wysokometanowy (ok. 8,9%), wykorzystywany głównie w OSTRÓDA YACHT i INDYK-MAZURY. Następne miejsce zajmuje drewno wykorzystywane głównie w MPEC. Dość często wykorzystywany jest

## PROGNOZA ODDZIAŁYWANIA NA ŚRODOWISKO

również olej opałowy, stosowany przede wszystkim w Zakładach Naprawczych Taboru Kolejowego w Ostródzie. Najrzadziej wykorzystywany jest propan-butan.

Na obszarze badań występują źródła zanieczyszczenia środowiska związane z ogrzewaniem i transportem drogowym.

### 6.2 Klimat akustyczny

Największe zagrożenie środowiska hałasem powoduje zazwyczaj przemysł i komunikacja. Pewne lokalne uciążliwości w tym zakresie mogą wynikać z funkcjonowania istniejących zakładów przemysłowych oraz usługowych. W takich przypadkach należy przestrzegać zasadę, iż hałas i wibracje przekraczające dopuszczalne granice natężenia nie mogą sięgać poza obręb działki, na której są wytwarzane.

Hałas komunikacyjny -wraz ze wzrostem natężenia ruchu obserwuje się coroczny przyrost poziomów hałasu komunikacyjnego. W celu ograniczenia uciążliwości wynikających z nadmiernego hałasu komunikacyjnego należy dążyć min., utrzymania dobrej nawierzchni dróg i ulic, dobrej organizacji ruchu itp. Źródła hałasu komunikacyjnego na terenie Gminy Ostróda są związane przede wszystkim z eksploatacją systemu dróg kołowych. Na terenie gminy Ostróda Wojewódzki Inspektorat Ochrony Środowiska w Olsztynie nie dokonywał pomiaru hałasu. W większości przypadków jest on związany z komunikacją i transportem.

Stan dróg jest średni, władze gminy systematycznie pozyskują środki na budowę i modernizację dróg. Problemem jest także jakość dróg powiatowych i wojewódzkich.

Na analizowanym terenie występują zagrożenia hałasem związane z ruchem drogowym. Klimat akustyczny na terenie planu należy ocenić jako średni.

### 6.3 Stan wód

#### Wody powierzchniowe

Miasto Ostróda leży w zlewni rzeki Drwęca, która jest głównym odbiornikiem wód powierzchniowych.

Na terenie miasta Ostróda płyną: Kanał „B” –ciek Samborowo, Drwęca, Dylewka, Gizela, Grabiczek, Ornowo –Struga Ornowska, Poburzanka.

Na terenie miasta Ostróda znajduje się kilka jezior:

- 1) Jezioro Drwęckie – największe jezioro w granicach miasta (powierzchnia ok. 880 ha), o charakterze rynnowym. To nad nim skupia się życie rekreacyjne i turystyczne Ostródy – znajduje się tu m.in. bulwar, port Żeglugi Ostródzko-Elbląskiej, plaże miejskie i amfiteatr.

## PROGNOZA ODDZIAŁYWANIA NA ŚRODOWISKO

- 2) Jezioro Pauzeńskie – położone na północno-wschodnich obrzeżach miasta, częściowo w granicach administracyjnych Ostródy.
- 3) Jezioro Sajmino (Sajmoneckie) – położone w południowej części Ostródy, wykorzystywane rekreacyjnie (kapielisko miejskie, plaża).
- 4) Jezioro Perskie – małe jezioro na obrzeżach miasta, mniej zagospodarowane turystycznie.

Zgodnie z art. 11 ust. 1 pkt. 4 Ustawy Prawo wodne prawa właścicielskie nad rzekami sprawuje Marszałek Województwa, jako zadania z zakresu administracji rządowej wykonywane przez samorząd województwa.

Zlewnia Drwęcy zbudowana jest głównie z glin zwałowych oraz piasków i żwirów lodowcowych. W obniżeniach terenu występują liczne torfowiska. Na takim podłożu wykształciły się głównie gleby brunatne, biellicowe, a w obniżeniach terenu gleby hydrogeniczne.

Drwęca jest odbiornikiem ścieków z licznych źródeł zanieczyszczeń, z których najważniejsze to:

- oczyszczalnia mechaniczno-biologiczna z możliwością chemicznego strącania fosforu w Tyrowie,
- mechaniczno-biologiczna oczyszczalnia w Samborowie, odprowadzająca poprzez ciek Samborowo,
- oczyszczalnia mechaniczno-biologiczna z chemicznym strącaniem fosforu w Szydłaku.

### **Wody podziemne**

Stan środowiskowy wód podziemnych w Polsce przedstawiany jest za pomocą trzech wskaźników:

- jakości chemicznej,
- stanu zasobów
- położenia zwierciadła wody:
  - Wskaźnik jakości chemicznej wód podziemnych ilustruje wyniki oceny stanu chemicznego wód podziemnych wykonanej na podstawie monitoringu chemicznego Państwowego Monitoringu Środowiska. Wyrażany jest w procentach powierzchni kraju, gdzie jakość wód podziemnych spełnia wymogi kryteriów środowiskowych składu chemicznego, tzn. stan chemiczny wód podziemnych nie przekracza stężeń progowych dobrego stanu wód podziemnych,

## PROGNOZA ODDZIAŁYWANIA NA ŚRODOWISKO

określonych w Rozporządzeniu Ministra Środowiska z 23 lipca 2008 r. Wartość wskaźnika jest aktualizowana raz w roku, z rocznym opóźnieniem.

- Wskaźnik stanu zasobów wód podziemnych ilustruje wyniki oceny zasobów wód podziemnych wykonanej na podstawie analizy zasobów wód podziemnych dostępnych do zagospodarowania oraz wielkości poboru wód. Wyrażany jest w procentach powierzchni kraju, gdzie nie stwierdzono nadmiernego czerpania zasobów wód podziemnych; wartość wskaźnika jest aktualizowana raz w roku, z dwuletnim opóźnieniem.
- Wskaźnik położenia zwierciadła wody podziemnej ilustruje aktualne jego położenie względem stref stanów wód; informuje, w jakim procencie punktów sieci obserwacyjno-badawczej wód podziemnych, w analizowanym okresie czasu, zwierciadło (lub wydajność źródeł) znajdowało się w strefie stanów (wydajności źródeł) wysokich i średnich; wartość wskaźnika jest aktualizowana raz na kwartał.

Zgodnie z nowym podziałem na 172 jednolite części wód podziemnych miasto Ostróda leży w JCWPd nr 39.

Na terenie miasta elementem środowiska szczególnie podatnym na degradację, o małej zdolności do samooczyszczania, są jeziora. Stan czystości poszczególnych akwenów jest przeważnie niezadawalający. Aczkolwiek badania większości jezior były wykonywane w latach osiemdziesiątych i brak potwierdzenia ich wyników w latach dziewięćdziesiątych. Od 2000 roku kontroli poddano jakość wody wyłącznie w dwóch zbiornikach – jez. Drwęckim i jez. Pauzeńskim. Regularnie sprawdzana jest również czystość wody w rzece Drwęcy.

Generalnie stan ilościowy i chemiczny JCWPd nr 39 został określony jako dobry (ogólna ocena stanu – dobra). Ocena ryzyka niespełnienia celów środowiskowych nie jest zagrożona.

### 6.4 Oddziaływanie sieci elektroenergetycznych

Pole elektromagnetyczne (wg Ustawy Prawo Ochrony Środowiska) to pole elektryczne, magnetyczne oraz elektromagnetyczne o częstotliwościach od 0 Hz do 300 GHz, tworzących zakres promieniowania elektromagnetycznego niejonizującego. Promieniowanie elektromagnetyczne (PEM), w tym promieniowanie niejonizujące zaliczane jest do podstawowych rodzajów zanieczyszczeń środowiska naturalnego.

## PROGNOZA ODDZIAŁYWANIA NA ŚRODOWISKO

Zgodnie z art. 123 Ustawy Prawo Ochrony Środowiska, oceny poziomów pól elektromagnetycznych w środowisku dokonuje się w ramach Państwowego Monitoringu Środowiska, a wojewódzki inspektor ochrony środowiska prowadzi okresowe badania poziomów Pól elektromagnetycznych w środowisku. Niejonizujące promieniowanie elektromagnetyczne od zawsze występowało w środowisku naturalnym. Pochodzi ono z naturalnych źródeł takich jak Słońce, Ziemia, zjawiska atmosferyczne. Dodatkowo w środowisku występują sztuczne pola elektromagnetyczne, które związane są z techniczną działalnością człowieka. Promieniowanie elektromagnetyczne występuje wszędzie, a jego najważniejszymi źródłami są:

- stacje bazowe telefonii komórkowej,
- stacje i linie energetyczne,
- nadajniki radiowe i telewizyjne oraz CB –radio i radiostacje amatorskie,
- wojskowe i cywilne urządzenia radionawigacji,
- urządzenia powszechnego użytku: kuchenki mikrofalowe, monitory, aparaty komórkowe itp.

Ciągły rozwój techniki powoduje znaczny wzrost ilości nadajników radiowo – telewizyjnych oraz stacji bazowych telefonii komórkowej. Na terenie gminy występują stacje bazowe telefonii komórkowej w miejscowościach: Stare Jabłonki, Szyldak, Morliny, Lipowo, Wysoka Wieś, Bałcyny, Samborowo, Szafranki, Szklarnia.

Żaden wynik pomiaru pola elektromagnetycznego w roku 2015 na terenie województwa warmińsko-mazurskiego nie przekraczał wartości dopuszczalnej wynoszącej 7 V/m.

Na terenie objętym opracowaniem nie występują sieci elektroenergetyczne średniego i wysokiego napięcia.

### 6.5 Zagrożenia przyrodnicze

Podstawowe zagrożenia przyrodnicze na terenie Polski to:

- zagrożenie powodziowe,
- ruchy masowe (zagrożenie morfodynamiczne),
- ekstremalne stany pogodowe (susze, silne wiatry, długotrwałe, intensywne opady deszczu lub śniegu, powodzie, gołoledź, szadź).

Zagrożenia poza przyrodnicze np.:

- awarie urządzeń infrastruktury technicznej,
- katastrofy komunikacyjne, w tym katastrofy związane z transportem materiałów niebezpiecznych.

## PROGNOZA ODDZIAŁYWANIA NA ŚRODOWISKO

Określeniem informacji dotyczących ruchów masowych na obszarze Polski pozakarpackiej, w ramach realizacji Projektu Systemu Ochrony Przeciwośuwiskowej (SOPO), zajmuje się Państwowy Instytut Geologiczny. Opracowane i przedstawione zostały, na mapach poszczególnych województw na przestrzeni ostatnich 40 lat, informacje przedstawiające zasięgi obszarów predysponowanych do występowania ruchów masowych i dotychczas udokumentowane osuwiska.

Podczas realizacji kolejnych etapów Projektu SOPO (lata 2006-2022) opracowane będą mapy osuwisk i terenów zagrożonych w skali 1 : 10 000 z kartami rejestracyjnymi.

Na chwilę obecną Przeglądowe Mapy Osuwisk i Obszarów Predysponowanych do Występowania Ruchów Masowych w Województwie warmińsko - mazurskim zawierają, nie potwierdzone zwiadem terenowym, treści ogólne i wstępne dane informujące o możliwej predyspozycji obszarów (wynikającej głównie z budowy geologicznej i morfologii) do rozwoju ruchów masowych.

Zagrożenie ruchami masowymi uzależnione jest m.in. od:

- morfogeneza terenu;
- morfometria terenu (kąty nachylenia terenu i wysokości względne);
- przypowierzchniowa budowa geologiczna;
- inne przejawy morfodynamiki;
- pokrycie terenu roślinnością; ➤ zabezpieczenia techniczne stoków.

W przypadku ingerencji człowieka w tereny o naturalnych predyspozycjach do powstawania ruchów masowych, można doprowadzić do zachwiania stabilności stoku i powstawania ruchów masowych w postaci np.: osuwania się gruntu.

Według - „Geomorfologia” (Klimaszewski 1978) - słabe ruchy masowe (soliflukcja) mogą pojawiać się już przy kącie nachylenia 2-7°, przy 7-15° może wystąpić silne spełzywanie i soliflukcja oraz osuwanie. Przy kącie nachylenia terenu 15- 35° możliwe jest silne osuwanie gruntu. Za osuwisko twórcze uznaje się generalnie nachylenie terenu 15-35°. Powyżej 35° występuje zjawisko odpadania i obrywania mas skalnych i zwietrzliny. Najskuteczniej stabilizuje zbocza zwarta pokrywa roślinna. Wynika m. in. z tego konieczność ochrony pokrywy roślinnej.

Na terenie badań nie występują obszary zagrożone ruchami masowymi w tym osuwaniem się mas ziemi.

Na terenie badań występują obszary szczególnego zagrożenia powodzią generowanego przez jezioro Drwęckie. Na obszarze szczególnego zagrożenia powodzią obowiązuje zakaz realizacji nowych obiektów budowlanych.

## **7 STAN ŚRODOWISKA NA OBSZARACH OBJĘTYCH PRZEWIDYWANYM ZNACZĄCYM ODDZIAŁYWANIEM**

Znaczący wpływ na środowisko ma lokalizacja przedsięwzięć mogących zawsze znacząco oddziaływać na środowisko - Rozporządzenie Rady Ministrów z dnia 10 września 2019 r. w sprawie przedsięwzięć mogących znacząco oddziaływać na środowisko. Projektowane przedsięwzięcie nie jest zaliczane do kategorii przedsięwzięć mogących znacząco oddziaływać na środowisko (Dz.U. 2019 poz.1839).

Na obszarze objętym opracowaniem zakazuje się lokalizacji przedsięwzięć mogących znacząco oddziaływać na środowisko, określonych w przepisach odrębnych, za wyjątkiem: inwestycji celu publicznego z zakresu infrastruktury technicznej.

Ewentualne uciążliwości powstające w wyniku realizacji ustaleń projektu planu nie powinny wykraczać poza granice opracowania. Przy zachowaniu wszystkich ustaleń zawartych w projektowanym dokumencie oraz uwarunkowań wynikających z obowiązującego prawa nie przewiduje się wystąpienia znaczących oddziaływań, rozumianych, jako przekroczenia określonych prawem standardów jakości środowiska, istotnego zagrożenia dla liczebności i bioróżnorodności gatunków, generalnie istotnych barier dla migracji gatunków kluczowych i chronionych, zagrożenia dla obszarów przyrodniczo cennych, w tym dla celu i przedmiotu ochrony obszarów Natura 2000 oraz integralności tego obszaru.

Nie zachodzą również przesłanki wystąpienia znaczącego negatywnego oddziaływania na najbliższe obszary chronione w tym obszary Natura 2000.

Szczegółowy opis i wpływ projektowanego dokumentu na poszczególne elementy środowiska został zaprezentowany w rozdziale 9. prognozy.

## **8 ISTNIEJĄCE PROBLEMY OCHRONY ŚRODOWISKA ISTOTNE Z PUNKTU WIDZENIA REALIZACJI PROJEKTU PLANU, W SZCZEGÓLNOŚCI DOTYCZĄCE OBSZARÓW PODLEGAJĄCYCH OCHRONIE NA PODSTAWIE USTAWY Z DNIA 16 KWIETNIA 2004 R. O OCHRONIE PRZYRODY**

Obszar objęty opracowaniem położony jest w granicach Rezerwatu przyrody Rzeka Drwęca oraz obszaru Natura 2000 Rzeki Drwęcy. Projekt planu w zakresie ochrony przyrody ustala zasady wynikające z położenia terenu ww. obszarach zgodnie z przepisami odrębnymi, w tym w szczególności nakazy, zakazy i odstępowania od zakazów. Ponadto,

## PROGNOZA ODDZIAŁYWANIA NA ŚRODOWISKO

projekt planu uwzględnia uwarunkowania wynikające z istniejącego zagospodarowania terenu.

Nie przewiduje się, aby zaproponowane w projekcie planu rozwiązania mogły negatywnie wpłynąć na obszar Natura 2000, Rezerwat przyrody oraz obszary znajdujące się w niedalekiej odległości od terenu opracowania.

### **9 CELE OCHRONY ŚRODOWISKA USTANOWIONE NA SZCZEBLU MIĘDZYNARODOWYM, WSPÓLNOTOWYM I KRAJOWYM, ISTOTNE Z PUNKTU WIDZENIA PROJEKTU PLANU, ORAZ SPOSOBY, W JAKICH TE CELE I INNE PROBLEMY ŚRODOWISKA ZOSTAŁY UWZGLĘDNIONE PODCZAS OPRACOWYWANIA PROJEKTU PLANU**

W związku z akcesją Polski do Unii Europejskiej, nałożone zostały na Polskę obowiązki związane m.in. z ochroną środowiska.

Miejscowy Plan Zagospodarowania Przestrzennego jest dokumentem planistycznym o znaczeniu lokalnym. W niektórych przypadkach zasięg oddziaływania skutków jego realizacji może wykraczać poza granice obszaru objętego planem. W związku z powyższym należy przeanalizować ustalenia projektu planu pod kątem zasad ochrony środowiska ustanowionych na szczeblu międzynarodowym, wspólnotowym i krajowym istotnych z punktu widzenia lokalizacji terenu objętego projektem planu. Według *Polityki Ekologicznej Państwa 2030* plan powinien spełniać wymogi związane z kształtowaniem ładu przestrzennego jednocześnie pozwalając na racjonalną gospodarkę.

*Koncepcja przestrzennego zagospodarowania kraju 2030* jest kolejnym dokumentem, który kładzie nacisk na ideę zrównoważonego rozwoju (ustrojowa zasada zrównoważonego rozwoju). Jej znaczenie definiuje jako integrację działań politycznych, społecznych i gospodarczych w układach przestrzennych, z zachowaniem równowagi przyrodniczej oraz trwałości podstawowych procesów przyrodniczych. Źródłem idei zrównoważonego rozwoju była *Strategia zrównoważonego rozwoju dla Unii Europejskiej*, przyjętym na szczycie Rady Europy w czerwcu 2001 r. Jego podstawowe założenia dotyczą czterech celów strategicznych rozwiniętych w cele szczegółowe i proponowane kierunki działań. Do celów tych należą: ograniczenie zmian klimatycznych i wzrost znaczenia „zielonej” energii, wzrost bezpieczeństwa zdrowotnego; usprawnienie systemu transportowego i gospodarowania przestrzenią; odpowiedzialne gospodarowanie zasobami naturalnymi.

Zgodnie z istniejącymi przepisami i Konstytucją Rzeczypospolitej Polskiej, projekt planu ma za zadanie zrównoważyć ochronę środowiska wraz z zasadą zrównoważonego

## PROGNOZA ODDZIAŁYWANIA NA ŚRODOWISKO

rozwoju. Do ochrony środowiska obligują Polskę również ratyfikowane umowy. Do najważniejszych umów międzynarodowych oraz dyrektyw Unii Europejskiej należą:

### W zakresie ochrony przyrody i bioróżnorodności:

- Konwencja o różnorodności biologicznej z Rio de Janeiro z 1992 r.,
- Konwencję Berneńską o ochronie dzikiej fauny i flory europejskiej oraz ich siedlisk naturalnych z 1979 r.,
- Dyrektywa Rady 79/409/EWG z dnia 2 kwietnia 1979r. w sprawie ochrony dzikich ptaków,
- Dyrektywa Rady 92/43/EWG z dnia 21 maja 1992r. w sprawie ochrony naturalnych siedlisk oraz dzikiej fauny i flory.

### W zakresie ochrony powietrza i klimatu:

- Ramowa Konwencja Narodów Zjednoczonych w sprawie zmian klimatu z Rio de Janeiro z 1992r.,
- Dyrektywa Rady 96/62/WE z dnia 27 września 1997 roku w sprawie oceny i zarządzania jakością otaczającego powietrza,
- Dyrektywa 2009/28/WE z dnia 23 kwietnia 2009 r. w sprawie promocji wykorzystania energii z OZE.

### W zakresie ochrony wód:

- Dyrektywa Rady 76/464/WEG z dnia 4 maja 1976 r. w sprawie zanieczyszczenia spowodowanego przez niektóre substancje niebezpieczne odprowadzane do środowiska wodnego Wspólnoty,
- Ramowa Dyrektywa Wodna 2000/60/WE z dnia 23 października 2000 r.,
- Dyrektywa 91/271/EWG z dnia 21 maja 1991 r. dotycząca oczyszczania ścieków komunalnych.

### W zakresie ochrony powierzchni ziemi:

- Strategia tematyczna w sprawie ochrony gleb

### W zakresie ochrony krajobrazu kulturowego i zasobów kulturowych:

- Europejska Konwencja Krajobrazowa z 2000 r. ratyfikowana przez Polskę w 2006 r.

### W zakresie ochrony ludzi, ich mienia i warunków bytowania:

- Dyrektywa Rady 2000/14/WE z 8 maja 2000 roku w sprawie emisji hałasu,
- Dyrektywa Parlamentu Europejskiego i Rady 2008/1/WE z dnia 15 stycznia 2008 r. dotycząca zintegrowanego zapobiegania zanieczyszczeniom i ich kontroli.

### Odnosnie procedury oceny oddziaływania na środowisko:

## PROGNOZA ODDZIAŁYWANIA NA ŚRODOWISKO

- Dyrektywa Parlamentu Europejskiego i Rady nr 2001/42/WE z 27 czerwca 2001 r. w sprawie oceny wpływu niektórych planów i programów na środowisko,
- Dyrektywa Rady nr 85/337/EWG z 27 czerwca 1985 r. w sprawie oceny skutków wywieranych przez niektóre przedsięwzięcia publiczne i prywatne na środowisko naturalne.

Do innych, nie wymienionych wcześniej ustaw, mających na celu ochronę środowiska, należą:

- Ustawa z dnia 27 kwietnia 2001 r. Prawo ochrony środowiska (t. j. Dz.U. 2022 poz. 2556),
- Ustawa z dnia 16 kwietnia 2004 r. o ochronie przyrody (t. j. Dz.U. 2022 poz. 916),
- Ustawa z dnia 20 lipca 2017 r. Prawo wodne (t. j. Dz.U. 2022 poz. 2625),
- Ustawa z dnia 14 grudnia 2012 roku o odpadach (t. j. Dz.U. 2022 poz. 699),
- Ustawa z dnia 3 lutego 1995 roku o ochronie gruntów rolnych i leśnych (t. j. Dz.U. 2022 poz. 2409).

Podsumowując, podstawowym celem polityki kraju jest zapewnienie bezpieczeństwa ekologicznego (mieszkańców, infrastruktury, zasobów przyrodniczych). Podstawową metodą realizacji ekologicznej polityki państwa jest przede wszystkim stosowanie dobrych praktyk gospodarowania i zarządzania środowiskowego pozwalającego właściwie powiązać realizację założeń gospodarczych z efektami ekologicznymi łączącymi wszystkie ich aspekty w harmonijną całość.

### **10 PRZEWIDYWANE ZNACZĄCE ODDZIAŁYWANIA, W TYM ODDZIAŁYWANIA BEZPOŚREDNIE, POŚREDNIE, WTÓRNE, SKUMULOWANE, KRÓTKOTERMINOWE, ŚREDNIOTERMINOWE I DŁUGOTERMINOWE, STAŁE I CHWILOWE ORAZ POZYTYWNE I NEGATYWNE, NA CELE I PRZEDMIOT OCHRONY OBSZARU NATURA 2000 ORAZ INTEGRALNOŚĆ TEGO OBSZARU, A TAKŻE ŚRODOWISKO**

#### **10.1 Różnorodność biologiczna, świat roślinny i zwierzęcy**

Oddziaływania na różnorodność biologiczna, świat roślinny i zwierzęcy		
Rodzaj	Bezpośrednie	MW, US, US-KO, KP
	Pośrednie	-
	Wtórne	-

## PROGNOZA ODDZIAŁYWANIA NA ŚRODOWISKO

	Skumulowane	-
Czas	Krótkoterminowe	-
	Średnioterminowe	-
	Długoterminowe	<b>MW, US, US-KO, KP</b>
Mechanizm	Chwilowe	-
	Stałe	<b>MW, US, US-KO, KP</b>
Ocena oddziaływania	Pozytywne	-
	Neutralne	<b>MW, US, US-KO, KP</b>
	Negatywne	-

*MW – teren zabudowy mieszkaniowej wielorodzinnej, US – teren usług sportu i rekreacji, US-KO teren usług sportu i rekreacji lub obsługi komunikacji, KP – teren komunikacji pieszo-rowerowej.*

Analizowany obszar stanowi działki ew. nr 50/11, 50/12, 52/1, 50/9, 74/16, 74/15, 74/14. Obszar objęty opracowaniem stanowi teren miejski, częściowo porośnięty roślinnością w postaci samosiewów drzew i krzewów (tzw. samosiejek). Zadrzewienia te mają charakter spontaniczny i nie są elementem zaplanowanej zieleni urządzonej. Skład gatunkowy roślinności jest zróżnicowany, jednak dominuje zieleń o niskiej wartości przyrodniczej i krajobrazowej, typowa dla terenów zdegradowanych lub nieużytkowanych przez dłuższy czas.

Ze względu na lokalizację w obszarze zurbanizowanym, brak jest siedlisk chronionych prawnie oraz gatunków roślin i zwierząt wymagających specjalnej ochrony.

W ramach planowanej inwestycji przewiduje się uporządkowanie istniejącej zieleni – selektywne usunięcie drzew kolidujących z zagospodarowaniem oraz wprowadzenie nowej, urządzonej zieleni w sposób zaplanowany, z uwzględnieniem gatunków rodzimych i dostosowanych do warunków miejskich. Planowane działania pozwolą na poprawę walorów estetycznych i funkcjonalnych przestrzeni oraz na zwiększenie bioróżnorodności poprzez wprowadzenie zróżnicowanych form zieleni.

Lokalizacja obszaru opracowania wśród miejskiej zabudowy jest atrakcyjna do bytowania małych zwierząt leśnych tj. wiewiórki, jeże. Można również spotkać kilka gatunków ptaków np. gołębie, wrony, kawki, sikorki, wróble. W trakcie przeprowadzania wizji terenowej nie zaobserwowano zwierząt ani roślin i grzybów chronionych.

Podczas realizacji ustaleń projektu planu nie przewiduje się migracji obserwowanej fauny, ponieważ obecny poziom antropopresji związany z zabudową miejską stanowi czynnik tła i nie przewiduje się aby realizacja inwestycji dotyczącej zieleni urządzonej była uciążliwa pod względem akustycznym.

Obszar projektu planu nie stanowi korytarza ekologicznego dla migracji zwierząt.

## PROGNOZA ODDZIAŁYWANIA NA ŚRODOWISKO

W związku z funkcjonowaniem sprzętu budowlanego w trakcie realizacji nowych inwestycji można spodziewać się migracji niektórych gatunków zwierząt z terenów objętych pracami budowlanymi. Przewiduje się, że migracja ta będzie czasowa i nastąpi na tereny sąsiednie, w związku z czym nie przewiduje się, by realizacja założeń projektu planu znacząco oddziaływała na faunę opisywanego terenu.

Projekt planu nie niesie z sobą zagrożeń dla obszarów chronionych Natura 2000. Obszar ten częściowo znajduje się na terenie KP, który jest już zagospodarowany, nie przewiduje się dalszego przekształcenia przedmiotowego terenu.

Szata roślinna, podczas prowadzenia prac budowlanych, może zostać miejscowo zniszczona. Ze względu na cel inwestycji, szata roślinna, zostanie szybko odtworzona po ukończeniu budowy. Biorąc pod uwagę niewielką powierzchnię objętą tego rodzaju przeznaczeniem oraz charakter inwestycji, oddziaływanie to nie będzie znaczne.

**Podsumowując powyższe oddziaływanie na różnorodność biologiczną, świat roślinny i zwierzęcy, wynikające z realizacji zapisów planu ocenia się jako neutralne.**

### 10.2 Tereny sąsiednie, w tym ludzie

Oddziaływania na tereny sąsiednie, w tym ludzie		
Rodzaj	Bezpośrednie	<b>MW, US, US-KO, KP</b>
	Pośrednie	-
	Wtórne	-
	Skumulowane	-
Czas	Krótkoterminowe	-
	Średnioterminowe	-
	Długoterminowe	<b>MW, US, US-KO, KP</b>
Mechanizm	Chwilowe	-
	Stale	<b>MW, US, US-KO, KP</b>
Ocena oddziaływania	Pozytywne	<b>MW, US, US-KO, KP</b>
	Neutralne	-
	Negatywne	-

*MW – teren zabudowy mieszkaniowej wielorodzinnej, US – teren usług sportu i rekreacji, US-KO teren usług sportu i rekreacji lub obsługi komunikacji, KP – teren komunikacji pieszo-rowerowej.*

Analizowana działka zlokalizowana jest przy ulicy Słowackiego. Sąsiedztwo analizowanego terenu stanowi od południa tereny kolejowe, od wschodu tereny zabudowy mieszkaniowej, od zachodu tereny usługowe, natomiast od północy jezioro Drwęckie.

## PROGNOZA ODDZIAŁYWANIA NA ŚRODOWISKO

Z uwagi na charakter projektowanego terenu, nie będzie on negatywnie oddziaływał na tereny sąsiednie oraz istniejąca forma zagospodarowania terenów sąsiednich nie będzie miała negatywnego wpływu na obszar opracowania.

Realizacja inwestycji w zakresie budowy budynków wielorodzinnych, terenu sportu i rekreacji, a także terenu obsługi komunikacji wpłynie korzystnie na mieszkańców miasta, w szczególności na ich potrzeby.

W odniesieniu do oddziaływania na ludzi, to w przypadku realizacji nowych inwestycji może wystąpić oddziaływanie negatywne, krótkoterminowe na etapie prac budowlanych i związane będzie z uciążliwościami emitowanymi przez pracujące maszyny, tj. głównie z hałasem i obniżeniem jakości krajobrazu. Ponadto należy zwrócić uwagę, że oddziaływanie akustyczne na środowisko występujące okresowo w trakcie trwania prac budowlanych nie podlega regulacjom prawnym z zakresu ochrony przed hałasem.

Po zakończeniu inwestycji przewiduje się poprawę jakości przestrzeni miejskiej, co wpłynie pozytywnie na komfort życia mieszkańców. Planowane uporządkowanie zieleni oraz wprowadzenie nowych funkcji publicznych (np. rekreacyjnych lub usługowych) może podnieść atrakcyjność otoczenia, sprzyjając integracji społecznej oraz poprawie estetyki.

Zaprojektowane w projekcie planu funkcje nie niosą za sobą zagrożenia dla terenów znajdujących się w ich sąsiedztwie, w tym na życie i zdrowie ludzi.

**Oddziaływania będą miały charakter bezpośredni, długoterminowy, stały i ocenia się je jako pozytywnie oddziaływujące na tereny sąsiednie, w tym ludzi.**

### 10.3 Środowisko gruntowo - wodne

Oddziaływania na środowisko gruntowo - wodne		
Rodzaj	Bezpośrednie	<b>MW, US, US-KO, KP</b>
	Pośrednie	-
	Wtórne	-
	Skumulowane	-
Czas	Krótkoterminowe	-
	Średnioterminowe	-
	Długoterminowe	<b>MW, US, US-KO, KP</b>
Mechanizm	Chwilowe	-
	Stale	<b>MW, US, US-KO, KP</b>
Ocena oddziaływania	Pozytywne	<b>US,</b>
	Neutralne	<b>MW, US, US-KO, KP</b>
	Negatywne	-

## PROGNOZA ODDZIAŁYWANIA NA ŚRODOWISKO

*MW – teren zabudowy mieszkaniowej wielorodzinnej, US – teren usług sportu i rekreacji, US-KO teren usług sportu i rekreacji lub obsługi komunikacji, KP – teren komunikacji pieszo-rowerowej.*

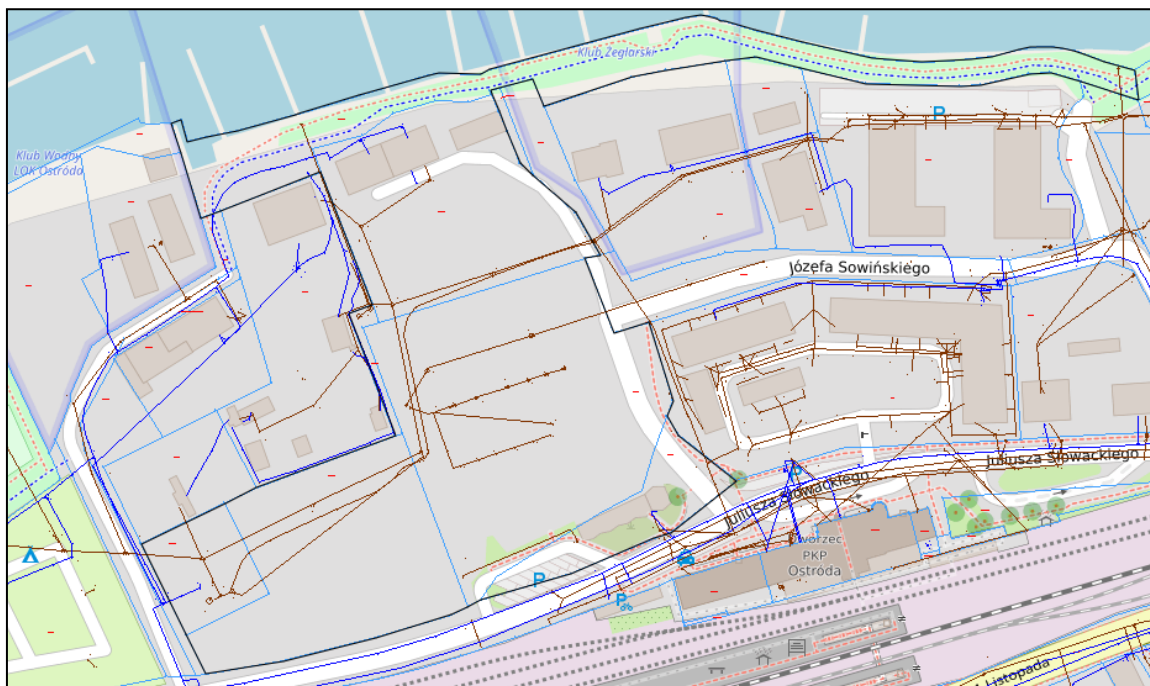
Obszar objęty planem znajduje się w granicach Jednolitej Części Wód Podziemnych nr 39 zlokalizowanej w Regionie Wodnym Dolnej Wisły.

Stan ilościowy oraz chemiczny JCWPd nr 39 został oceniony jako dobry. W ocenie ryzyka osiągnięcie celu środowiskowego (utrzymanie dobrego stanu) nie jest zagrożone.

Na obszarze, w trakcie realizacji inwestycji, może wzrosnąć ryzyko przedostawania się substancji ropopochodnych oraz innych substancji chemicznych do wód, ze względu na ruch pojazdów do i z terenu budowy. Aby ograniczyć negatywne skutki prac ziemnych powinno się powierzchniową warstwę gleby, zdjętą podczas prac budowlanych, powtórnie wykorzystać do np. zagospodarowania całości terenu po zakończeniu budowy. Będą to oddziaływania pośrednie, krótkoterminowe, chwilowe.

Nie przewiduje się, by ustalenia projektu planu wymuszały zmianę rzeźby terenu w celu realizacji przeznaczeń terenu.

Zgodnie z założeniami projektowymi realizacja zapisów planu przewiduje zapotrzebowanie w wodę oraz wytwarzanie ścieków sanitarnych. Teren ten znajduje się w sąsiedztwie sieci wodociągowej i kanalizacyjnej. Na rysunku 9.1. znajduje się lokalizacja sieci wodociągowej (kolor niebieski) i sanitarnej (kolor brązowy). Wody opadowe i roztopowe z uszczelnionych powierzchni należy odprowadzać do lokalnej sieci kanalizacji deszczowej, wyposażonej w niezbędne urządzenia oczyszczające.



*Rys. 9.1. Lokalizacja sieci wodociągowej i kanalizacyjnej.*

*Źródło: <https://mostroda.e-mapa.net/>*

## PROGNOZA ODDZIAŁYWANIA NA ŚRODOWISKO

**Nie przewiduje się aby realizacja ustaleń projektu planu negatywnie wpłynęła na środowisko gruntowo – wodne.**

### 10.4 Powietrze atmosferyczne

Oddziaływania na powietrze atmosferyczne		
Rodzaj	Bezpośrednie	<b>MW, US, US-KO, KP</b>
	Pośrednie	-
	Wtórne	-
	Skumulowane	-
Czas	Krótkoterminowe	-
	Średnioterminowe	-
	Długoterminowe	<b>MW, US, US-KO, KP</b>
Mechanizm	Chwilowe	-
	Stałe	<b>MW, US, US-KO, KP</b>
Ocena oddziaływania	Pozytywne	
	Neutralne	<b>MW, US-KO, US, KP</b>
	Negatywne	-

*MW – teren zabudowy mieszkaniowej wielorodzinnej, US – teren usług sportu i rekreacji, US-KO teren usług sportu i rekreacji lub obsługi komunikacji, KP – teren komunikacji pieszo-rowerowej.*

Obiekty realizowane w ramach zagospodarowania terenu wymagają zaopatrzenia w ciepło. Przewiduje się zaopatrzenie w ciepło z miejskiej sieci ciepłowniczej lub w sposób indywidualny z zastosowaniem: urządzeń i systemów grzewczych spełniających standardy niskoemisyjne lub normy emisji określone w przepisach odrębnych lub instalacji wytwarzających ciepło z odnawialnych źródeł energii, zgodnie z przepisami odrębnymi.

Obszar przedmiotowego terenu jest zasobny w zieleń, co pozytywnie wpłynie na jakość powietrza atmosferycznego. Roślinność porastająca owe tereny produkuje tlen, nawilża powietrze, pochłania i neutralizuje pyły.

Na terenach ewentualnych nowych inwestycji, w czasie wykonywania prac budowlanych, może wystąpić okresowe pylenie oraz emisja zanieczyszczeń gazowych pochodzących z maszyn i urządzeń budowlanych. Uciążliwości te mogą występować krótkookresowo w skali lokalnej i będą ograniczone do terenów prowadzonych prac budowlanych.

**Realizacja ustaleń projektu planu nie będzie negatywnie wpływała na jakość powietrza atmosferycznego.**

## 10.5 Krajobraz

Oddziaływania na krajobraz		
Rodzaj	Bezpośrednie	<b>MW, US, US-KO, KP</b>
	Pośrednie	-
	Wtórne	-
	Skumulowane	-
Czas	Krótkoterminowe	-
	Średnioterminowe	-
	Długoterminowe	<b>MW, US, US-KO, KP</b>
Mechanizm	Chwilowe	-
	Stale	<b>MW, US, US-KO, KP</b>
Ocena oddziaływania	Pozytywne	<b>MW, US, US-KO, KP</b>
	Neutralne	-
	Negatywne	-

*MW – teren zabudowy mieszkaniowej wielorodzinnej, US – teren usług sportu i rekreacji, US-KO teren usług sportu i rekreacji lub obsługi komunikacji, KP – teren komunikacji pieszo-rowerowej.*

Teren opracowania zlokalizowany jest w zachodniej części Ostródy, w bezpośrednim sąsiedztwie ciągów handlowo-usługowych oraz terenów zabudowy mieszkaniowej. Lokalizacja ta zapewnia łatwy dostęp dla mieszkańców różnych części miasta, zarówno pieszo, jak i za pomocą komunikacji miejskiej.

Teren ten stanowi element krajobrazu miejskiego, ukształtowanego w wyniku długoletniego rozwoju przestrzennego Ostródy. Zabudowa wielorodzinna, jako dominujący element otoczenia, wprowadza silny antropogeniczny charakter przestrzeni. Jej wpływ na krajobraz polega na kształtowaniu linii zabudowy oraz relacji wysokościowych względem terenu. Pomimo zurbanizowanego charakteru, w strukturze przestrzennej obecne są również elementy zieleni (np. pasy zieleni przyulicznej, drzewa między blokami), które łagodzą wizualny odbiór intensywnej zabudowy. tereny sportu i rekreacji rozluźniają zwartą zabudowę i poprawiają jakość krajobrazu miejskiego. Zieleni urządzona i obiekty małej architektury w przestrzeni rekreacyjnej pełnią również funkcję estetyczną, wzbogacając krajobraz o elementy naturalne i półnaturalne. Ich obecność korzystnie wpływa na odbiór przestrzeni, szczególnie z punktu widzenia użytkowników.

Teren inwestycji wpisuje się w krajobraz miejski o przeważającej funkcji mieszkaniowo-usługowej. Oddziaływanie sąsiednich terenów na krajobraz polega głównie

## PROGNOZA ODDZIAŁYWANIA NA ŚRODOWISKO

na jego urbanizacji i ograniczeniu elementów naturalnych. Planowane uporządkowanie terenu oraz możliwe wprowadzenie zieleni urządzonej będzie korzystnie wpływać na spójność krajobrazową, łagodząc istniejące kontrasty między zabudową a niezagospodarowanymi przestrzeniami.

W związku z powyższym nie przewiduje się, aby projektowane tereny wpłynęły negatywnie na krajobraz miasta Ostróda.

W trakcie realizacji nowych inwestycji początkowo ucierpieć może estetyka przedmiotowego terenu (oddziaływanie bezpośrednie, krótkoterminowe, chwilowe), co będzie związane z procesami budowlanymi.

**Podsumowując - oddziaływania na krajobraz terenów będzie miało charakter bezpośredni, długoterminowy, stały i ocenia się jako pozytywne.**

### 10.6 Klimat akustyczny

Projekt planu ustala dopuszczalne poziomy hałasu dla terenu MW jak dla terenów zabudowy mieszkaniowej wielorodzinnej i zamieszkania zbiorowego, a dla terenów US, US-KO,- jak dla terenów rekreacyjno-wypoczynkowych, zgodnie z przepisami z zakresu dopuszczalnych poziomów hałasu.

W przypadku realizacji nowych inwestycji, oddziaływanie negatywne, krótkoterminowe może wystąpić na etapie prac budowlanych i związane będzie z uciążliwościami emitowanymi przez pracujące maszyny, tj. głównie z hałasem i obniżeniem jakości krajobrazu. Ponadto należy zwrócić uwagę, że oddziaływanie akustyczne na środowisko występujące okresowo w trakcie prac budowlanych nie podlega regulacjom prawnym z zakresu ochrony przed hałasem.

**Zagospodarowanie terenu w trakcie jej normalnej eksploatacji nie powinno generować uciążliwości dla ludzi. Teren nie będzie stanowił uciążliwości dla terenów sąsiednich.**

### 10.7 Promieniowanie elektromagnetyczne

Pole elektromagnetyczne – zgodnie z art. 3 pkt 18) ustawy Prawo ochrony środowiska z dnia 27 kwietnia 2001 r. (t.j. Dz.U. z 2022 r., poz. 2556 z późn. zm.), ilekroć w tej ustawie jest mowa o polach elektromagnetycznych – rozumie się przez to pola elektryczne, magnetyczne oraz elektromagnetyczne o częstotliwościach od 0 Hz do 300 GHz; szczególny stan materii, charakteryzujący wszelkie oddziaływania pomiędzy ładunkami elektrycznymi, prądami elektrycznymi i dipolami magnetycznymi równocześnie za pośrednictwem pola elektrycznego i pola magnetycznego. Pole elektromagnetyczne opisują takie wielkości

## PROGNOZA ODDZIAŁYWANIA NA ŚRODOWISKO

fizyczne jak np. gęstość mocy pola, podawana w watach na metr kwadratowy ( $W/m^2$ ), natężenie składowej elektrycznej pola, podawane w woltach na metr ( $V/m$ ), natężenie składowej magnetycznej pola, podawane w amperach na metr ( $A/m$ ).

Wyróżniamy dwa rodzaje źródeł pola elektromagnetycznego występującego w środowisku:

- naturalne, obejmujące naturalne promieniowanie Ziemi, Słońca i jonosfery,
- sztuczne.

Szczególnie powszechne są sztuczne źródła pola elektromagnetycznego o częstotliwości 50 Hz- głównie urządzenia elektryczne. Specyfika pola elektromagnetycznego wytwarzanego przez takie urządzenia powoduje, że można w jego przypadku oddzielnie rozpatrywać składową elektryczną i magnetyczną. Pole magnetyczne towarzyszy każdemu przepływowi prądu, a pole elektryczne występuje wszędzie tam, gdzie pojawia się napięcie elektryczne.

Do pozostałych sztucznych źródeł pola elektromagnetycznego średnich i wysokich częstotliwości należą przede wszystkim radiowo-telewizyjne stacje nadawcze, stacje bazowe telefonii komórkowej, urządzenia radiolokacyjne używane w sektorze wojskowym oraz urządzenia radionawigacyjne portów lotniczych i portów morskich. Ponadto istotnym źródłem pola elektromagnetycznego jest również radiokomunikacja amatorska, w tym stacje fal długich i nadajniki CB.

Dopuszczalne wartości parametrów fizycznych pól elektromagnetycznych określa Rozporządzenie Ministra Zdrowia z dnia 17 grudnia 2019 r. w sprawie dopuszczalnych poziomów pól elektromagnetycznych w środowisku (Dz.U. 2019 r. poz. 2448).

Na terenie objętym opracowaniem nie występują sieci, obiekty i urządzenia, które mogłyby być źródłem szkodliwego promieniowania elektromagnetycznego oraz obszar objęty opracowaniem nie znajduje się w zasięgu ww. promieniowania.

### 10.8 Zasoby naturalne

Z uwagi na to, że analizowanym terenie nie występują udokumentowane zasoby naturalne takiej jak kruszywa, złoża ropy, pokłady torfu, itp., ustalenia projektu planu nie będą miały wpływu na zasoby naturalne.

### 10.9 Zabytki i dobra materialne

Obszar planu położony jest w granicach strefy „B” oraz „E” ochrony konserwatorskiej, w granicach których obowiązują ograniczenia w zagospodarowaniu, zgodnie z przepisami odrębnymi. Nie przewiduje się negatywnego wpływu ustaleń planu na historyczny układ zabytkowy obszaru.

### 10.10 Obszar Natura 2000

Obszar opracowania zlokalizowany jest w granicach obszaru Natura 2000 Dolina Drwęcy (część terenu KP). Teren ten jest już zagospodarowany i nie przewiduje się dalszego przekształcenia przedmiotowego terenu. Ustalenia projektu planu nie wpłyną negatywnie na cele i przedmiot ochrony obszaru Natura 2000 oraz integralność tego obszaru.

## 11 ROZWIĄZANIA MAJĄCE NA CELU ZAPOBIEGANIE, OGRANICZANIE LUB KOMPENSACJĘ PRZYRODNICZĄ NEGATYWNYCH ODDZIAŁYWAŃ NA ŚRODOWISKO, MOGĄCYCH BYĆ REZULTATEM REALIZACJI PROJEKTU PLANU, W SZCZEGÓLNOŚCI NA CELE I PRZEDMIOT OCHRONY OBSZARU NATURA 2000 ORAZ INTEGRALNOŚĆ TEGO OBSZARU

W miejscowym planie zagospodarowania przestrzennego przewiduje się cele, które zakładają zapobieganie, ograniczenie lub niedopuszczanie do negatywnego wpływu inwestycji na środowisko. Proponowane rozwiązania umożliwiają złagodzenia oraz likwidację negatywnych wpływów na środowisko przyrodnicze.

W zakresie ochrony środowiska, przyrody i krajobrazu projekt planu wprowadza następujące zasady:

#### Ustala zasady w zakresie ochrony środowiska:

- zakazuje się lokalizacji przedsięwzięć mogących znacząco oddziaływać na środowisko, określonych w przepisach odrębnych za wyjątkiem inwestycji celu publicznego z zakresu infrastruktury technicznej;
- zakazuje się zmiany kierunku odpływu wody opadowej ze szkodą dla gruntów sąsiednich, zgodnie z przepisami odrębnymi;
- ustala się dopuszczalne poziomy hałasu dla terenu oznaczonego na rysunku planu symbolem literowym MW, – jak dla terenów zabudowy mieszkaniowej wielorodzinnej i zamieszkania zbiorowego, dla terenów oznaczonych na rysunku planu symbolami literowymi: US, US-KO, – jak dla terenów rekreacyjno-wypoczynkowych.

#### ➤ W zakresie ochrony przyrody

- Ustala się, że w zakresie ochrony przyrody obowiązują przepisy odrębne, wynikające z częściowego położenia obszaru objętego planem w granicach obszaru Natura 2000 Dolina Drwęcy oraz Rezerwatu przyrody Rzeka Drwęca.

## PROGNOZA ODDZIAŁYWANIA NA ŚRODOWISKO

### ➤ W zakresie ochrony krajobrazu:

- W zakresie kształtowania krajobrazu ustala się nakaz kształtowania nowej zabudowy przy uwzględnieniu parametrów i wskaźników kształtowania zabudowy określonych w ustaleniach szczegółowych.

Realizacja ustaleń projektu planu nie stwarza zagrożenia dla form ochrony przyrody, a w szczególności:

- nie wpłynie na pogorszenie stanu siedlisk przyrodniczych oraz siedlisk gatunków roślin i zwierząt chronionych w sieci obszarów Natura 2000,
- nie wpłynie na spójność obszarów Natura 2000.

W związku z powyższym realizacja planu nie niesie znaczących zagrożeń dla środowiska. Jednakże sposób ich realizacji wymaga wprowadzenia pewnych ograniczeń i zakazów w celu minimalizacji zagrożeń negatywnych oddziaływań:

- na etapie inwestycyjnym należy zastosować technologie ograniczające w sposób maksymalny hałas oraz maksymalne ograniczenie rozmiaru budowy w celu ograniczenia przekształceń wierzchniej warstwy litosfery w trakcie prac ziemnych;
- na etapie realizacji inwestycji należy zabezpieczyć drzewa przed uszkodzeniami mechanicznymi oraz innymi zagrożeniami będącymi wynikiem prac wykonawczych (w tym, jeśli to konieczne również korzeni drzew);
- w przypadku konieczności wycinki drzew i krzewów – wycinkę należy przeprowadzać poza sezonem lęgowym ptaków (tj. poza okresem od 1 marca do 15 października);
- zabezpieczenia gruntu i wód w rejonie inwestycji przed zanieczyszczeniami związanymi z pracą sprzętu zmechanizowanego i składowaniem materiałów budowlanych;
- eliminacja zanieczyszczenia terenu odpadami, zwłaszcza tych związanych z realizacją zabudowy oraz innych substancji o utrudnionej biodegradacji;
- maksymalne skrócenie czasu trwania prac budowlanych;
- podczas realizacji przedsięwzięć należy działać zgodnie z ogólnie przyjętymi zasadami minimalizacji negatywnych skutków oddziaływania na środowisko naturalne.

Przed realizacją obiektów np. placu zabaw, kładek drewnianych czy ścieżek, należy wykonać badania geotechniczne, mające na celu rozpoznanie warunków gruntowo – wodnych;

## PROGNOZA ODDZIAŁYWANIA NA ŚRODOWISKO

W trakcie przygotowywania i realizacji inwestycji należy zapewnić oszczędne korzystanie z terenu, a wykorzystywanie i przekształcanie elementów przyrodniczych dopuszcza się wyłącznie w takim zakresie, w jakim jest to konieczne w związku z realizacją konkretnej inwestycji.

Ponadto w celu efektywnego ograniczenia negatywnych oddziaływań na środowisko, będących wynikiem realizacji ustaleń planu należy podejmować takie działania jak:

- usuwanie lub osłanianie zielenią elementów dysharmonijnych w strukturze krajobrazu;
- wykonanie nasadzeń uzupełniających drzew i krzewów;
- wszelkie działania muszą być poprzedzone wykonaniem inwentaryzacji szczegółowej drzew i krzewów w granicach wydzielonych terenów, a wszelkie nowe nasadzenia należy poprzedzić wykonaniem projektu zieleni, powiązanego w planowaną funkcją;

Oceniając wskazane ustalenia planu miejscowego pod kątem zabezpieczenia środowiska i zdrowia ludzi oraz prawidłowego gospodarowania zasobami przyrody należy stwierdzić, że wskazane sposoby zapobiegania i zmniejszania negatywnego oddziaływania na środowisko planowanego przedsięwzięcia inwestycyjnego są wystarczające.

Ustalenia planu dotyczące zabezpieczeń przed negatywnym oddziaływaniem na środowisko, w zasadzie eliminują możliwość powstania zagrożeń związanych z zabudową.

Podsumowując zastosowanie się do wszystkich ustaleń projektowanego dokumentu i powyższych wytycznych powinno znacznie ograniczyć lub nawet wykluczyć część niekorzystnych oddziaływań na środowisko.

### **12 ROZWIĄZANIA ALTERNATYWNE DO ROZWIĄZAŃ ZAWARTYCH W PROJEKCIE PLANU WRAZ Z UZASADNIENIEM ICH WYBORU ORAZ OPIS METOD DOKONANIA OCENY PROWADZĄCEJ DO TEGO WYBORU ALBO WYJAŚNIENIE BRAKU ROZWIĄZAŃ ALTERNATYWNYCH, W TYM WSKAZANIA NAPOTKANYCH TRUDNOŚCI WYNIKAJĄCYCH Z NIEDOSTATKÓW TECHNIKI LUB LUK WE WSPÓŁCZESNEJ WIEDZY**

Według metodologii opracowania Prognozy należy przedstawić propozycje rozwiązań alternatywnych do przewidzianych w projekcie planu. Ww. rozwiązania alternatywne mają na celu stworzenie warunków, które w mniejszym stopniu będą niekorzystnie oddziaływały na środowisko.

## PROGNOZA ODDZIAŁYWANIA NA ŚRODOWISKO

Z punktu widzenia ochrony środowiska naturalnego, najbardziej neutralnym rozwiązaniem byłoby pozostawienie terenu w jego obecnym stanie, tj. bez wprowadzania nowych funkcji i zagospodarowania, zgodnie z obowiązującym miejscowym planem zagospodarowania przestrzennego. Taki wariant, określany jako wariant zerowy, zakłada rezygnację z dalszych przekształceń przestrzennych i ingerencji inwestycyjnych.

Teren objęty opracowaniem obejmuje m.in. obszar dawnego dworca kolejowego PKP, który obecnie znajduje się w stanie znacznego zaniedbania i zdegradowania. Obszar ten jest częściowo porośnięty roślinnością w formie samosiewów drzew i krzewów – głównie gatunków ruderalnych, niewielkiej wartości przyrodniczej, które zasiedliły teren w sposób spontaniczny, w wyniku długotrwałego braku użytkowania i utrzymania.

Teren, pomimo swojej potencjalnej neutralności przyrodniczej, pozostaje nieuporządkowany i zdegradowany funkcjonalnie, co wpływa negatywnie na estetykę i wizerunek miasta, bezpieczeństwo, ograniczoną możliwość pełnienia funkcji społecznych i rekreacyjnych.

Dlatego – choć wariant zakładający brak działań inwestycyjnych może być postrzegany jako najbardziej zachowawczy wobec środowiska naturalnego, to nie realizuje w pełni celów zrównoważonego rozwoju, który łączy ochronę przyrody z potrzebami społecznymi, gospodarczymi i przestrzennymi.

### 13 WNIOSKI

Projekt planu miejscowego wprowadza na obszar opracowania następujące funkcje:

- 1) MW – teren zabudowy mieszkaniowej wielorodzinnej;
- 2) US – teren usług sportu i rekreacji;
- 3) US-KO – teren usług sportu i rekreacji lub obsługi komunikacji;
- 4) KP – teren komunikacji pieszo-rowerowej.

Prognoza oddziaływania na środowisko dla projektu miejscowego planu zagospodarowania przestrzennego miasta Ostróda dla terenu przy ul. Juliusza Słowackiego przeprowadzona została szczegółowa analiza oddziaływania na następujące składniki środowiska:

- Różnorodność biologiczna, świat roślinny i zwierzęcy
- Tereny sąsiednie, w tym ludzie
- Środowisko gruntowo - wodne
- Powietrze atmosferyczne
- Krajobraz
- Klimat akustyczny

## PROGNOZA ODDZIAŁYWANIA NA ŚRODOWISKO

- Promieniowanie elektromagnetyczne
- Zasoby naturalne
- Zabytki i dobra materialne
- Obszar Natura 2000

Na podstawie przeprowadzonej szczegółowej analizy stwierdzono, że wprowadzenie wskazanych funkcji na analizowanym terenie nie będzie wiązało się z wystąpieniem zagrożeń dla środowiska. Oddziaływanie planowanych rozwiązań na poszczególne elementy środowiska należy uznać za bezpośrednie, długoterminowe, stałe oraz pozytywne lub neutralne. W trakcie opracowania, w celu potwierdzenia dokonanej oceny, przywołane zostały konkretne zapisy projektu planu, które jednoznacznie wskazują na brak ryzyka znaczących negatywnych skutków środowiskowych.

Przeprowadzona analiza potwierdziła również, że funkcja wprowadzana poprzez projekt zmiany planu stanowi najbardziej racjonalną i korzystną formę zagospodarowania omawianego obszaru, wpisując się w jego lokalne uwarunkowania przestrzenne i społeczne. Nie stwierdzono także, aby obecny sposób zagospodarowania terenów sąsiednich wywierał jakikolwiek negatywny wpływ na obszar objęty prognozą. Wręcz przeciwnie – nowe ustalenia mogą przyczynić się do podniesienia wartości użytkowej i estetycznej przestrzeni, wzmacniając jej rolę w strukturze funkcjonalnej miasta.

Obszar objęty analizą stanowi teren przy jeziorze Drwęckim w mieście Ostróda, o powierzchni ok. 2 ha. Teren opracowania zlokalizowany jest w śródmiejskiej części Ostródy przy ulicy Słowackiego.

Obszar w granicach projektu planu objęty jest ustaleniami obowiązujących miejscowych planów zagospodarowania przestrzennego. Obecne ustalenia planów wyznaczają dla przedmiotowego obszaru funkcje: promenady, przejść pieszych; zabudowy mieszkaniowej wielorodzinnej z usługami; dworca autobusowego; obsługi turystyki oraz urządzeń kanalizacji sanitarnej i deszczowej. Obecny projekt planu wprowadza tereny: zabudowy mieszkaniowej wielorodzinnej, usług sportu i rekreacji, komunikacji pieszo-rowerowej oraz usług sportu i rekreacji lub obsługi komunikacji. Zmiana planu miejscowego następuje w zakresie przeznaczenia obszaru oraz parametrów zabudowy.

Przeprowadzona analiza wykazała, iż ewentualne uciążliwości mogące powstać w wyniku realizacji ustaleń projektu planu będą miały charakter lokalny i nie powinny wykraczać poza granice obszaru opracowania. W sposób jednoznaczny udowodniono, że plan nie generuje transgranicznych oddziaływań na środowisko, a jego skutki ograniczają się wyłącznie do terenu objętego zmianą planistyczną.

## PROGNOZA ODDZIAŁYWANIA NA ŚRODOWISKO

Zastosowane rozwiązania przestrzenne i funkcjonalne nie przewidują wystąpienia znaczących, negatywnych oddziaływań na środowisko przyrodnicze. Ustalenia planu nie będą powodować przekroczeń obowiązujących standardów jakości środowiska, zarówno w zakresie powietrza, wód, gleby, jak i poziomu hałasu, co tym samym eliminuje ryzyko istotnego zagrożenia dla liczebności i różnorodności biologicznej lokalnych gatunków roślin i zwierząt.

Nie przewiduje się powstania barier utrudniających migrację gatunków chronionych ani negatywnego oddziaływania na obszary przyrodniczo cenne, w tym tereny objęte ochroną prawną. Wręcz przeciwnie – właściwe zapisy planu miejscowego, ukierunkowane na ochronę środowiska i zdrowia ludzi oraz na racjonalne gospodarowanie zasobami przyrody, stanowią narzędzie minimalizujące potencjalne uciążliwości i ograniczające możliwość wystąpienia niekorzystnych zjawisk środowiskowych.

Dzięki wprowadzeniu wskazanych mechanizmów i zabezpieczeń można stwierdzić, że realizacja ustaleń planu będzie przebiegać w zgodzie z zasadą zrównoważonego rozwoju, nie generując zagrożeń dla środowiska, a jednocześnie umożliwiając prawidłowe i harmonijne zagospodarowanie terenu.

**Podsumowując powyższe wnioski, niniejszy dokument prognozy nie daje przeciwwskazań do wprowadzenia w życie planowanych funkcji terenu, ponieważ realizacja ustaleń projektu planu nie będzie negatywnie wpływała na środowisko. Zastosowanie się do wszystkich ustaleń projektu planu oraz wskazań niniejszego dokumentu powinno ograniczyć lub nawet wykluczyć niekorzystne oddziaływanie na komponenty środowiska w przypadku prac inwestycyjnych mających na celu zagospodarowanie obszaru przy ul. Słowackiego.**

## 14 STRESZCZENIE W JĘZYKU NIESPECJALISTYCZNYM

Ustawa z dnia 3 października 2008 r. o udostępnianiu informacji o środowisku i jego ochronie, udziale społeczeństwa w ochronie środowiska oraz ocenach oddziaływania na środowisko określa obowiązek opracowania prognozy oddziaływania na środowisko. Niniejsze opracowanie stanowi podstawowy dokument, niezbędny do przeprowadzania postępowania w sprawie strategicznej oceny oddziaływania na środowisko skutków realizacji polityki, strategii, planu lub programu. Jego głównym celem jest diagnoza obecnego stanu środowiska, a także wskazanie potencjalnego oddziaływania realizacji ustaleń miejscowego planu zagospodarowania przestrzennego na środowisko przyrodnicze, przy uwzględnieniu jego poszczególnych komponentów, w tym: powierzchni ziemi,

## PROGNOZA ODDZIAŁYWANIA NA ŚRODOWISKO

warunków wodnych, różnorodności biologicznej, krajobrazu, szaty roślinnej i zwierząt, powietrza.

Niniejsza prognoza oddziaływania na środowisko została sporządzona dla potrzeb projektu miejscowego planu zagospodarowania przestrzennego miasta Ostróda dla terenu przy ul. Juliusza Słowackiego.

Niniejsza prognoza składa się z kilku merytorycznych części, w których opisane są takie zagadnienia, jak: charakterystyka elementów środowiska przyrodniczego oraz ich wzajemne powiązanie, określenie stanu środowiska przyrodniczego, omówienie celu i zapisów projektu planu oraz ich powiązanie z innymi dokumentami, wskazanie potencjalnych skutków w przypadku braku realizacji ustaleń projektu, analiza problematyki związanej z ochroną środowiska pod kątem obowiązujących regulacji prawnych, omówienie podstawowych celów ochrony środowiska na szczeblach międzynarodowym i krajowym, identyfikacja skutków mogących wystąpić w przypadku realizacji ustaleń planu wraz ze wskazaniem rozwiązań mających na celu zapobieganie i ograniczanie negatywnych oddziaływań na środowisko.

Projekt planu składa się z części tekstowej – projektu uchwały oraz z załącznika graficznego. Projekt planu ustala następujące przeznaczenie terenów:

- 1) MW – teren zabudowy mieszkaniowej wielorodzinnej;
- 2) US – teren usług sportu i rekreacji;
- 3) US-KO – teren usług sportu i rekreacji lub obsługi komunikacji;
- 4) KP – teren komunikacji pieszo-rowerowej.

Przedmiotem opracowania jest obszar o powierzchni ok. 2 ha położony w mieście Ostróda. Celem opracowania miejscowego planu jest zmiana przeznaczenia oraz zasad zagospodarowania terenu.

Projekt planu respektuje ustalenia projektu Studium uwarunkowań i kierunków zagospodarowania przestrzennego Miasta Ostróda w sferze dyspozycji przestrzennych i zasad oraz kierunków zagospodarowania terenów.

Na terenie badań występują obszary zagrożone powodzią, dla których obowiązuje zakaz realizacji nowych obiektów budowlanych.

Na terenie badań nie występują obszary zagrożone ruchami masowymi, w tym osuwaniem się mas ziemi.

W granicach obszaru opracowania nie występują grunty klas I-III, podlegające ochronie zgodnie z ustawą o ochronie gruntów rolnych i leśnych.

Obszar objęty opracowaniem położony jest w granicach form ochrony przyrody, tj.: Rezerwatu przyrody Rzeka Drwęca oraz obszaru Natura 2000 Dolina Drwęcy.

## PROGNOZA ODDZIAŁYWANIA NA ŚRODOWISKO

Projektowane zagospodarowanie terenu obwarowane jest działaniami minimalizującymi niekorzystny wpływ na środowisko przyrodnicze. Ponadto plan spełnia uwarunkowania wynikające z dążenia do zapewnienia właściwych standardów środowiskowych w zakresie ochrony zdrowia ludzi zamieszkujących w sąsiedztwie terenu opracowania planu.

Podczas realizacji założeń planu nie wystąpią transgraniczne oddziaływania na środowisko.

W celu minimalizacji niekorzystnych skutków realizacji zapisów planu wprowadzono zalecenia i nakazy.

Podsumowując całość zebranych informacji wykazano, że realizacja zapisów planu po uwzględnieniu nakazów i zaleceń zawartych w prognozie **nie będzie negatywnie wpływała na środowisko** w granicach planu i poza nim.

## 15 WYKAZ MATERIAŁÓW ŹRÓDŁOWYCH

1. Projekt miejscowego planu zagospodarowania przestrzennego miasta Ostróda dla terenu przy ul. Juliusza Słowackiego ;
2. Koncepcja Przestrzennego Zagospodarowania Kraju 2030 (KPZK 2030);
3. Program Ochrony Środowiska dla Miasta Ostróda na lata 2017-2020 z perspektywą do roku 2024;
4. Dane Urzędu Miasta w Ostródzie;
5. Centralna Baza Danych Geologicznych; <http://bazagis.pgi.gov.pl/>;
6. Dane Państwowego Instytutu Geologicznego – Państwowego Instytutu Badawczego, <http://igs.pgi.gov.pl/>;
7. Biuletyn Informacji Publicznej Urzędu Miasta Ostróda,
8. Bank Danych Lokalnych GUS, <http://stat.gov.pl/>;
9. Rozporządzenie Ministra Środowiska z dnia 12 stycznia 2011 r. w sprawie obszarów specjalnej ochrony ptaków (Dz. U. 2011.25.133), zmienione Rozporządzeniem Ministra Środowiska z dnia 22 czerwca 2017 r. w sprawie obszarów specjalnej ochrony ptaków (Dz. U. 2017.1416);
10. Rozporządzenie Ministra Środowiska z dnia 16 grudnia 2016 r. w sprawie ochrony gatunkowej zwierząt (Dz. U. 2016.2183);
11. Rozporządzenie Ministra Środowiska z dnia 9 października 2014 r. w sprawie ochrony gatunkowej roślin (Dz. U. 2014.1409);
12. Rozporządzenie Ministra Środowiska z dnia 9 października 2014 r. w sprawie ochrony gatunkowej grzybów (Dz. U. 2014.1408)
13. Ptaki. Przewodnik Collinsa, 2010 r.
14. Przewodnik do oznaczania zbiorowisk roślinnych Polski, Władysław Matuszkiewicz PWN, Warszawa 2001 r.,
15. Potencjalna roślinność naturalna Polski. Mapa pogładowa w skali 1: 300 000, arkusz 1 Pojezierze Wielkopolskie i Pojezierze Chełmińsko - Dobrzyńskie, PAN, W. Matuszkiewicz i inni, Warszawa 1995 r.,
16. Siedliska i gatunki Natura 2000, prof. dr hab. Czesław Hołdyński i inni, wyd. Mantis, Olsztyn 2010 r.,
17. Projekt korytarzy ekologicznych łączących Europejską sieć Natura 2000 w Polsce. Zakład Badań Ssaków PAN, W. Jędrzejewski i inni, Białowieża 2012 r.
18. Program Ochrony Północnego Korytarza Ekologicznego, WWF Polska, Warszawa 2015 r.

## PROGNOZA ODDZIAŁYWANIA NA ŚRODOWISKO

19. Klucz do oznaczania roślin naczyniowych Polski niżowej, Łucjan Rutkowski, PWN, Warszawa 2008 r.,
20. Rośliny lasu liściastego, Tadeusz Traczyk, WSiP, Warszawa 1959 r.,
21. Atlas roślin, R. Krzyściak-Kosińska, M. Kosiński, wyd. Pascal, Bielsko-Biała 2007 r.,
22. Płazy i gady Polski, A. Herczek, J. Gorczyca, Wyd. Kubajak, 2004 r.,
23. Atlas ptaków, część I i II, Marcin Karetta, wyd. Pascal, Bielsko-Biała, 2010 r.,
24. Ptaki Polski, część 1 i 2, Andrzej G. Kruszewicz, MULTICO Oficyna Wydawnicza, Warszawa 2005, 2006, 2007,
25. Regionalizacja geobotaniczna Polski - Jan Marek Matuszkiewicz, IGiPZ PAN Warszawa, 2008 r.,
26. Geografia Regionalna Polski [J. Kondracki PWN 2013]
27. Ostoje ptaków w Polsce - wyd. OTOP
28. Polskie Normy: PN-75-E-05100-1: 1998, PN-EN-50341-1 oraz PN-EN-50423-1
32. Rozporządzenia Ministra Infrastruktury z dnia 6 lutego 2003 r. w sprawie bezpieczeństwa i higieny pracy podczas wykonywania robót budowlanych (Dz.U.03.47.401)
33. Strona Komisji Europejskiej: <http://ec.europa.eu>
34. Mapy Hydrogeologiczne, Szczegółowe Geologiczne, Geośrodowiskowe Polski w skali 1 : 50 000
35. Mapy Glebowe w skali 1 : 5 000
36. Witryny internetowe:
  - <http://geoportal.gov.pl/>,
  - <http://geoserwis.gdos.gov.pl/mapy/>,
  - <http://warszawa.rdos.gov.pl/>,
  - <http://mapa.korytarze.pl/>
  - <https://mostroda.e-mapa.net/>
  - <https://ostrodzki.e-mapa.net/>
  - <https://bipostroda.warmia.mazury.pl/>
  - <https://www.pgi.gov.pl/>

## PROGNOZA ODDZIAŁYWANIA NA ŚRODOWISKO

Spis załączników graficznych:

1. Prognoza Oddziaływania na Środowisko dla projektu miejscowego planu zagospodarowania przestrzennego miasta Ostróda dla terenu przy ul. Juliusza Słowackiego (zał. graf. nr 1)

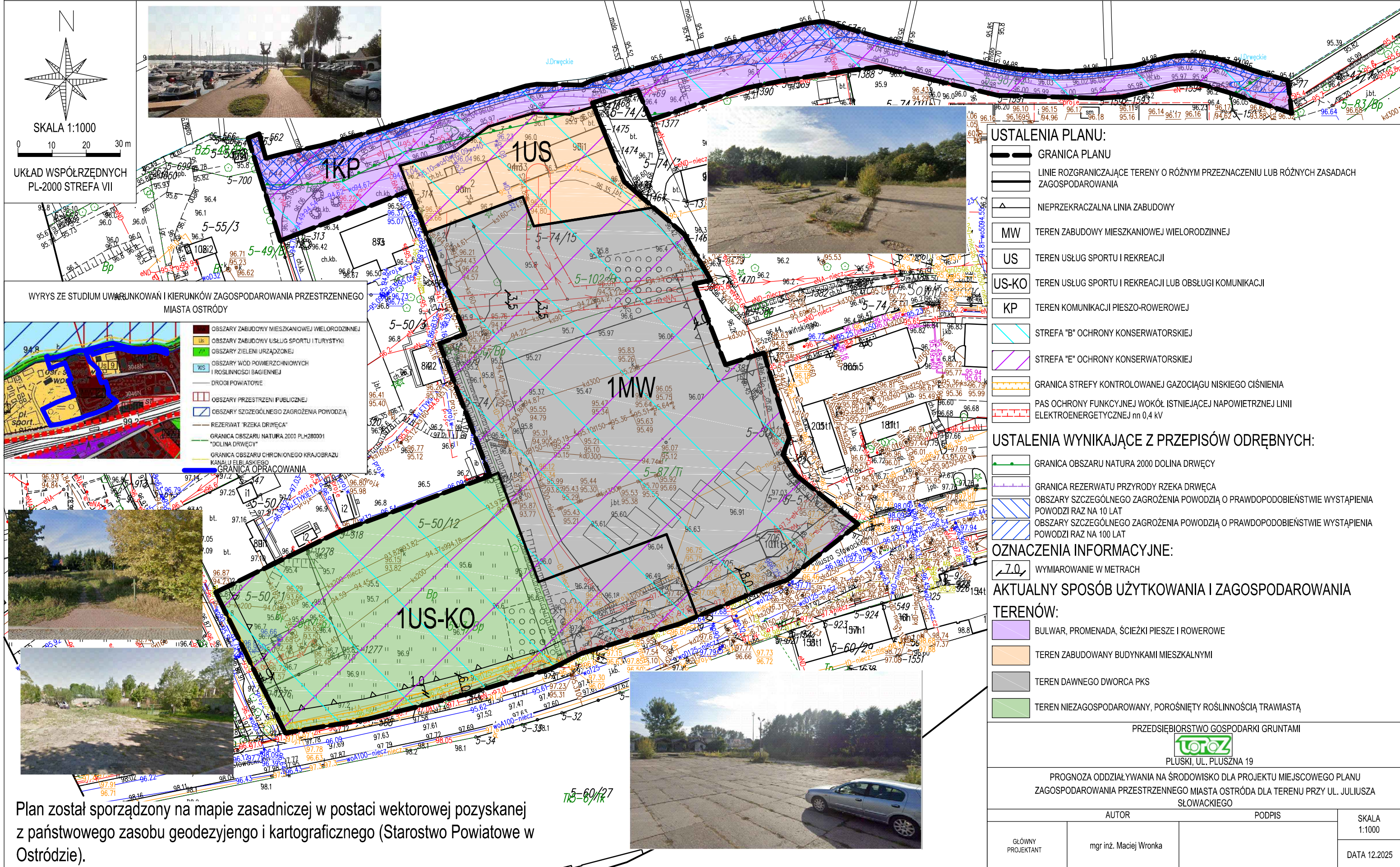
Spis załączników tekstowych:

2. Kopia uzgodnień zakresu i stopnia szczegółowości informacji wymaganych w prognozie oddziaływania na środowisko dla projektu miejscowego planu zagospodarowania przestrzennego z Regionalnym Dyrektorem Ochrony Środowiska w Olsztynie, Wydział Spraw Terenowych I (zał. tekst. 1)
3. Kopia uzgodnień zakresu i stopnia szczegółowości informacji wymaganych w prognozie oddziaływania na środowisko dla projektu miejscowego planu zagospodarowania przestrzennego z Państwowym Powiatowym Inspektorem Sanitarnym w Ostródzie (zał. tekst. 2)

Autor opracowania:

URBANISTA  
mgr inż. Maciej Wronka

.....  
Maciej Wronka



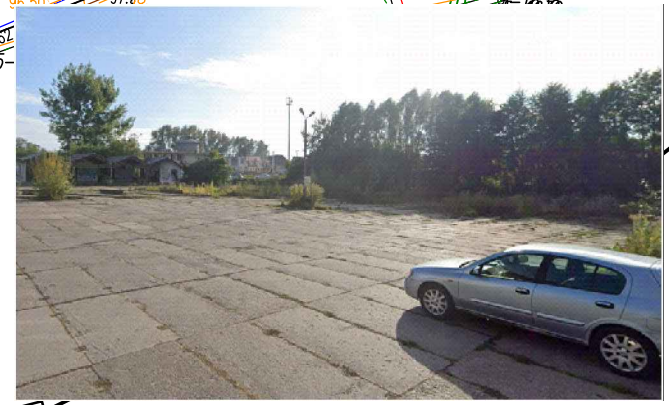
N

SKALA 1:1000

UKŁAD WSPÓŁRZĘDNYCH PL-2000 STREFA VII

WYRYS ZE STUDIUM UWARUNKOWAŃ I KIERUNKÓW ZAGOSPODAROWANIA PRZESTRZENNEGO MIASTA OSTRÓDY

- OBSZARY ZABUDOWY MIESZKANIOWEJ WIELORODZINNEJ
- OBSZARY ZABUDOWY USŁUG SPORTU I TURYSTYKI
- OBSZARY ZIELENI URZĄDZONEJ
- OBSZARY WÓD POWIERZCHNIOWYCH I ROŚLINNOŚCI BAGIENNEJ
- DROGI POWIATOWE
- OBSZARY PRZESTRZENI PUBLICZNEJ
- OBSZARY SZCZEGÓLNEGO ZAGROŻENIA POWODZIĄ
- REZERWAT "RZĘKA DRWĘCA"
- GRANICA OBSZARU NATURA 2000 PLH280001 "DOLINA DRWĘCY"
- GRANICA OBSZARU CHROŃNIEGO KRAJOBRAZU KANAŁU ELBLĄSKIEGO
- GRANICA OPRACOWANIA



**USTALENIA PLANU:**

- GRANICA PLANU
- LINIE ROZGRANICZAJĄCE TERENY O RÓŻNYM PRZEZNACZENIU LUB RÓŻNYCH ZASADACH ZAGOSPODAROWANIA
- ▲ NIEPRZEKACZALNA LINIA ZABUDOWY
- MW TEREN ZABUDOWY MIESZKANIOWEJ WIELORODZINNEJ
- US TEREN USŁUG SPORTU I REKREACJI
- US-KO TEREN USŁUG SPORTU I REKREACJI LUB OBSŁUGI KOMUNIKACJI
- KP TEREN KOMUNIKACJI PIESZO-ROWEROWEJ
- STREFA "B" OCHRONY KONSERWATORSKIEJ
- STREFA "E" OCHRONY KONSERWATORSKIEJ
- GRANICA STREFY KONTROLOWANEJ GAZOCIĄGU NISKIEGO CIŚNIENIA
- PAS OCHRONY FUNKCYPNEJ WOKÓŁ ISTNIEJĄCEJ NAPIĘTRZNEJ LINII ELEKTROENERGETYCZNEJ nn 0,4 kV

**USTALENIA WYNIKAJĄCE Z PRZEPISÓW ODRĘBNYCH:**

- GRANICA OBSZARU NATURA 2000 DOLINA DRWĘCY
- GRANICA REZERWATU PRZYRODY RZĘKA DRWĘCA
- OBSZARY SZCZEGÓLNEGO ZAGROŻENIA POWODZIĄ O PRAWDOPODOBIENSTWIE WYSTĄPIENIA POWODZI RAZ NA 10 LAT
- OBSZARY SZCZEGÓLNEGO ZAGROŻENIA POWODZIĄ O PRAWDOPODOBIENSTWIE WYSTĄPIENIA POWODZI RAZ NA 100 LAT

**OZNACZENIA INFORMACYJNE:**

- 7.0 WYMIAROWANIE W METRACH

**AKTUALNY SPOSÓB UŻYTKOWANIA I ZAGOSPODAROWANIA TERENÓW:**

- BULWAR, PROMENADA, ŚCIEŻKI PIESZE I ROWEROWE
- TEREN ZABUDOWANY BUDYNKAMI MIESZKALNYMI
- TEREN DAWNEGO DWORCA PKS
- TEREN NIEZAGOSPODAROWANY, POROŚNIĘTY ROŚLINNOŚCIĄ TRAWIASTĄ

PRZEDSIĘBIORSTWO GOSPODARKI GRUNTAMI

PLUSKI, UL. PLUSZNA 19

PROGNOZA ODDZIAŁYWANIA NA ŚRODOWISKO DLA PROJEKTU MIEJSCOWEGO PLANU ZAGOSPODAROWANIA PRZESTRZENNEGO MIASTA OSTRÓDA DLA TERENU PRZY UL. JULIUSZA SŁOWACKIEGO

AUTOR		PODPIS		SKALA 1:1000
GŁÓWNY PROJEKTANT		mgr inż. Maciej Wronka		DATA 12.2025

Plan został sporządzony na mapie zasadniczej w postaci wektorowej pozyskanej z państwowego zasobu geodezyjnego i kartograficznego (Starostwo Powiatowe w Ostródzie).

Data wysłania: 14.04.2025  
Data otrzymania: 14.04.2025

*P.K. Nalewko*  
*16.04.2025*  
*GPV.P.*  
*2025-04-15*  
*ja*

WPLYNEŁO-KANCELARIA  
Urzędu Miejskiego w Ostródzie  
w dniu 2025-04-15  
6908/25  
L.Dz. ....  
Podpis .....

Od: REGIONALNA DYREKCJA OCHRONY ŚRODOWISKA W OLSZTYNIE  
<AE:PL-56404-90378-FRVDW-31>

Do:  
GMINA MIEJSKA OSTRÓDA  
<AE:PL-96188-85162-ESVTV-24>

## Zakres prognozy MPZP Ostróda Słowackiego

dot. wniosku Burmistrza Miasta Ostróda znak: GP.6721.3.2025 z dnia 20 marca 2025 r. (data wpływu: 28 marca 2025 r.) w przedmiocie uzgodnienia zakresu i stopnia szczegółowości informacji wymaganych w prognozie oddziaływania na środowisko dla projektu miejscowego planu zagospodarowania przestrzennego miasta Ostróda dla terenu przy ul. Juliusza Słowackiego

Załączniki:

1. Zakres\_prognozy\_MPZP\_Ostróda\_Słowackiego\_-\_411.22.2025.pdf



REGIONALNA DYREKCJA OCHRONY ŚRODOWISKA W OLSZTYNIE

Wydział Spraw Terenowych I w Elblągu

WSTE.411.22.2025.MB

Elbląg, 14 kwietnia 2025 r.

**Burmistrz Miasta Ostróda**  
**ul. Adama Mickiewicza 24**  
**14-100 Ostróda**

Na podstawie art. 53 ustawy z dnia 3 października 2008 r. o udostępnianiu informacji o środowisku i jego ochronie, udziale społeczeństwa w ochronie środowiska oraz o ocenach oddziaływania na środowisko (Dz. U. z 2024 r. poz. 1112 ze zm.) w związku z wnioskiem Burmistrza Miasta Ostróda znak: GP.6721.3.2025 z dnia 20 marca 2025 r. (data wpływu: 28 marca 2025 r.)

#### Uzgardniam

zakres i stopień szczegółowości informacji wymaganych w prognozie oddziaływania na środowisko dla projektu miejscowego planu zagospodarowania przestrzennego miasta Ostróda dla terenu przy ul. Juliousza Słowackiego, który będzie realizowany w oparciu o uchwałę Nr VIII/84/2024 Rady Miejskiej w Ostródzie z dnia 27 listopada 2024 r., zgodny z wymaganiami art. 51 ust. 2 ww. ustawy.

Prognoza oddziaływania na środowisko musi uwzględnić wszystkie uwarunkowania wynikające z położenia w granicach form ochrony przyrody, o których mowa w art. 6 ustawy o ochronie przyrody z dnia 16 kwietnia 2004 r. (Dz. U. z 2024 r. poz. 1478 ze zm.) oraz zawierać ocenę wpływu ustaleń dokumentu na te formy ochrony przyrody.

Przy opracowywaniu prognozy należy uwzględnić wszystkie uwarunkowania wynikające z istniejącego zagospodarowania oraz położenia względem specjalnego obszaru ochrony siedlisk Natura 2000 Dolina Drwęcy PLH280001, rezerwatu przyrody „Rzeka Drwęca” oraz Obszaru Chronionego Krajobrazu Kanału Elbląskiego.

W prognozie należy zawrzeć między innymi opis projektu planu, wskazując na czym ma polegać zmiana funkcji terenu w stosunku do obecnego zagospodarowania. Prognoza powinna zawierać pełen zakres wymagań określony w przywołanym artykule. Jeśli którykolwiek z wymaganych punktów nie dotyczy opracowywanego dokumentu, należy w prognozie dokonać tzw. wypełnienia negatywnego z podaniem uzasadnienia.

Na etapie strategicznej oceny oddziaływania na środowisko należy określić skutki realizacji projektowanego dokumentu na wszystkie elementy środowiska. Przeanalizować i ocenić przewidywane znaczące oddziaływania, w tym oddziaływania bezpośrednie, pośrednie, wtórne, skumulowane, krótkoterminowe, średnioterminowe i długoterminowe, stałe i chwilowe oraz pozytywne i negatywne. W związku z powyższym w prognozie należy przedstawić rozwiązania mające na celu zapobieganie, ograniczanie lub kompensację przyrodniczą negatywnych oddziaływań na środowisko mogących być rezultatem realizacji projektowanego dokumentu, w szczególności na cele i przedmiot ochrony obszarów prawnie chronionych.

Ponadto, w przedmiotowej prognozie, w zakresie analizy stanu środowiska należy:

- zinterpretować walory krajobrazowe i kulturowe obszaru;
- dokonać identyfikacji występowania gatunków fauny i flory, siedlisk przyrodniczych, korytarzy ekologicznych;
- dokonać analizy wpływu realizacji ustaleń dokumentu na stwierdzone rośliny i zwierzęta z uwzględnieniem zagrożeń dla poszczególnych gatunków;



Spełniamy wymagania EMAS - zarządzamy urzędem efektywnie, oszczędnie i prośrodowiskowo

ul. Wojska Polskiego, 82-300 Elbląg, tel. 55 237-45-17, fax: 55 237-45-80, sekretariat@olsztyn.rdos.gov.pl, gov.pl/web/rdos-olsztyn

Zeweryfikowany system  
zarządzania  
środowiskowego  
PL 2.28-002-73

- dokonać oceny wpływu planowanego sposobu zagospodarowania i użytkowania terenu na stwierdzone siedliska przyrodnicze, korytarze ekologiczne, trasy migracji zwierząt, ekosystemy wodne;
- dokonać identyfikacji terenów zadrzewionych i wykazać, czy realizacja postanowień planu będzie wiązała się z wycinką drzew lub krzewów (ilość drzew przeznaczonych do usunięcia, gatunek, wiek);
- określić jakość środowiska, zidentyfikować jego zagrożenia oraz źródła tych zagrożeń;
- ocenić potencjalne zagrożenia zanieczyszczeniami ropopochodnymi, zarówno na etapie realizacji postanowień planu, jak również na etapie eksploatacji obiektów i urządzeń;
- ocenić wpływ realizacji postanowień dokumentu na stan powietrza atmosferycznego;
- ocenić wpływ realizacji postanowień planu na klimat akustyczny.

W prognozie należy przedstawić wyniki inwentaryzacji przyrodniczej, obejmującej teren objęty planem miejscowym. Przedłożone wyniki oraz analiza i prognoza wpływu ustaleń dokumentu na środowisko mogą być oparte na dostępnej dokumentacji, np. aktualnym opracowaniu ekofizjograficznym, sporządzanym na potrzeby prac planistycznych (studium, miejscowe plany zagospodarowania przestrzennego). Opracowanie to powinno zostać wykonane na podstawie dostępnych danych literaturowych, wyników screeningu, a także innych badań terenowych, które zostały już wykonane na tym etapie, pod warunkiem, że opracowania te są aktualne.

Analizując wszystkie ww. kwestie należy uwzględnić oddziaływanie skumulowane przedmiotowego planu z innymi dokumentami planistycznymi oraz powiązania z innymi funkcjonującymi opracowaniami planistycznymi na różnych szczeblach (krajowym, wojewódzkim, powiatowym i gminnym). Podkreślić należy, że organ opracowujący projekt dokumentu jest zobowiązany zapewnić równoległe prowadzenie prac nad projektem planu oraz nad prognozą, której wyniki powinny na bieżąco wpływać na decyzje planistyczne, co pozwoli na przyjęcie właściwych rozwiązań oraz uniknięcie konfliktów społecznych w związku z prowadzonymi inwestycjami na płaszczyźnie funkcjonalno-przestrzennej i ekologicznej.

Prognoza powinna wykazać, że projekt dokumentu uwzględnia zasady zrównoważonego rozwoju, warunki równowagi przyrodniczej i racjonalnej gospodarki zasobami środowiska. Prognoza powinna zawierać konkretne wnioski, które powinny zostać wzięte pod uwagę przy formułowaniu ostatecznej wersji planu.

**Zgodnie z art. 52 ust. 1 ww. ustawy o udostępnianiu informacji o środowisku (...), informacje zawarte w prognozie oddziaływania na środowisko powinny być opracowane stosownie do stanu współczesnej wiedzy i metod oceny przez osoby spełniające wymagania określone w art. 74a ust. 2 cytowanej ustawy.**

Projekt niniejszego miejscowego planu zagospodarowania przestrzennego wymaga zaopiniowania w trybie art. 57 ust. 1 pkt 2 ustawy z 3 października 2008 r. o udostępnianiu informacji o środowisku i jego ochronie, udziale społeczeństwa w ochronie środowiska oraz o ocenach oddziaływania na środowisko.

Z up. REGIONALNEGO DYREKTORA  
OCHRONY ŚRODOWISKA  
W OLSZTYNIE  
Gabriela Kwapiszewska  
Naczelnik Wydziału  
Spraw Terenowych I

(podpisano kwalifikowalnym podpisem elektronicznym)

Otrzymują:

1. Adresat (doręczono elektronicznie)
2. A/a

Powiatowa Stacja Sanitarно-Epidemiologiczna w  
Ostródzie  
14-100 Ostróda  
ul. Tadeusza Kościuszki 2

*P.K. Nalewki*  
*11.04.2025r.*  
*M.P.*

*GP*  
*2025-04-09*  
*Jat.*

WPLYNEŁO-KANCELARIA  
Urzędu Miejskiego w Ostródzie  
Ostróda, 2025-04-09  
w dniu 2025-04-09  
L.Dz. *6009/25*  
Pocis *Jat.*

Urząd Miejski w Ostródzie  
14-100 Ostróda  
ul. Adama Mickiewicza 24

**ZNS.9022.2.23.2025**

OPINIA

ZNS.9022.2.23.2025

ZNS.9022.2.23.2025

Załączniki:

- 1. [ZNS.9022.2.23.2025\\_ziss\\_mppz\\_Ostróda\\_ul\\_Słowackiego.pdf](#)

Dokument nie zawiera podpisu  
**Podpis elektroniczny**



PAŃSTWOWY POWIATOWY INSPEKTOR SANITARNY W OSTRÓDZIE  
14-100 Ostróda, ul. Tadeusza Kościuszki 2  
Tel. 896460870; FAX: 896460880 e-mail: psse.ostroda@sanepid.gov.pl  
Adres do e-Doręczeń: AE:PL-30746-98721-JDTFC-17  
REGON 000594525 NIP 7411740920

Ostróda, 2025-04-09

ZNS.9022.2.23.2025.MG

## OPINIA SANITARNA

Na podstawie art. 3 ustawy z dnia 14 marca 1985 r. o Państwowej Inspekcji Sanitarnej (Dz.U. z 2024 r., poz. 416) oraz art. 46 pkt 1, art. 53, art. 58 ust. 1 pkt 3 ustawy z dnia 3 października 2008 r. o udostępnianiu informacji o środowisku i jego ochronie, udziale społeczeństwa w ochronie środowiska oraz o ocenach oddziaływania na środowisko (Dz. U. z 2024 r., poz. 1112 z późn. zm.)

### Państwowy Powiatowy Inspektor Sanitarny w Ostródzie

po zapoznaniu się z dokumentacją przedłożoną przy piśmie Burmistrza Miasta Ostróda z dnia 20.03.2025 r. (data wpływu: 28.03.2025 r.), znak:GP.6721.3.2025 w sprawie uzgodnienia zakresu i stopnia szczegółowości informacji wymaganych w prognozie oddziaływania na środowisko dla projektu miejscowego planu zagospodarowania przestrzennego miasta Ostróda dla terenu przy ul. Juliusza Słowackiego

### u z g a d n i a

*zakres i stopień szczegółowości informacji wymaganych w prognozie oddziaływania na środowisko dla projektu miejscowego planu zagospodarowania przestrzennego dla miasta Ostróda dla terenu przy ul. Juliusza Słowackiego, sporządzonego na podstawie Uchwały Nr VIII/84/2024 Rady Miejskiej w Ostródzie z dnia 27 listopada 2024 r. w sprawie przystąpienia do sporządzenia miejscowego planu zagospodarowania przestrzennego miasta Ostróda dla terenu przy ul. Juliusza Słowackiego*

#### Z zastrzeżeniami:

- 1. Należy omówić zagadnienia dotyczące uzbrojenia nowych i istniejących terenów przeznaczonych pod przyszłe zagospodarowanie w instalację wodociagową oraz kanalizacyjną (bytowo-gospodarczą, deszczową).*
- 2. Należy uwzględnić zagadnienia dotyczące jakości wód powierzchniowych i podziemnych (w szczególności zasobów ujęć wody, stref ochronnych) oraz gleb - w stanie obecnym oraz po wprowadzeniu zmian.*
- 3. Należy wykonać inwentaryzację terenu objętego uchwałą wraz z terenami sąsiednimi, na bazie której należy wykonać analizę oddziaływań uwzględniającą wpływ terenów sąsiednich na planowaną zabudowę i wpływ planowanej zabudowy na tereny sąsiednie. Ponadto w momencie stwierdzenia uciążliwości należy przedstawić działania zapobiegające negatywnemu oddziaływaniu (np. pasy zieleni izolującej, separacja przestrzenna itp.).*
- 4. Wprowadzone zmiany należy w sposób precyzyjny przedstawić w projekcie miejscowego planu zagospodarowania przestrzennego zarówno w części opisowej jak i graficznej.*

## UZASADNIENIE

Pismem z dnia 20.03.2025 r. (data wpływu: 28.03.2025 r.), znak:GP.6721.3.2025 Burmistrz Miasta Ostróda zwrócił się do Państwowego Powiatowego Inspektora Sanitarnego w Ostródzie z wnioskiem o uzgodnienie zakresu i stopnia szczegółowości informacji wymaganych w prognozie oddziaływania na środowisko dla projektu miejscowego planu zagospodarowania przestrzennego miasta Ostróda dla terenu przy ul. Juliusza Słowackiego.

Miejscowy plan zagospodarowania przestrzennego gminy stanowi dokument, o którym mowa w art. 46 pkt. 1 ustawy z dnia 3 października 2008 r. o udostępnianiu informacji o środowisku i jego ochronie, udziale społeczeństwa w ochronie środowiska oraz o ocenach oddziaływania na środowisko, wymagający przeprowadzenia strategicznej oceny oddziaływania na środowisko oraz sporządzenia prognozy oddziaływania na środowisko (art. 51 ust.1).

Na podstawie art. 53 w związku z art. 58 pkt 3 ustawy z dnia 3 października 2008 r., organ opracowujący projekt planu zagospodarowania przestrzennego uzgadnia zakres i stopień szczegółowości informacji wymaganych w prognozie oddziaływania na środowisko m.in. z Państwowym Powiatowym Inspektorem Sanitarnym.

Teren objęty opracowaniem miejscowego planu zagospodarowania przestrzennego obejmuje dz. nr 50/9, 52/1, 74/7, 50/11 i 50/12 ob. 5 m. Ostróda, ul. Juliusza Słowackiego.

Obecnie na analizowanym obszarze obowiązuje:

- miejscowy plan zagospodarowania przestrzennego obszaru śródmieścia m. Ostródy przyjęty Uchwałą nr XLV/293/98 rady Miejskiej w Ostródzie z dnia 25 marca 1998 r. (Dz. Urz. Województwa Olsztyńskiego nr 9 z dnia 30 kwietnia 1998 r., poz. 119 z późn. zm.) zgodnie z którym teren przeznaczony jest na dworzec autobusowy (symbol S1KS), komunikacja kołowa (symbol S1D4), obsługa turystyki (symbol S1UT2), urządzenia kanalizacji sanitarnej i deszczowej (symbol S1NO1), promenada widokowa i przejście piesze (symbol S1P1).
- miejscowy plan zagospodarowania przestrzennego obszaru śródmieścia m. Ostródy (w rejonie ulic: Józefa Sowińskiego, Spichrzowej i Adama Mickiewicza) przyjęty Uchwałą Nr LII/276/2024 Rady Miejskiej w Ostródzie z dnia 8 maja 2014 (Dz. Urz. województwa Warmińsko-Mazurskiego z dnia 16 lipca 2014 r. poz. 2574), zgodnie z którym jest to teren przeznaczony na zabudowę mieszkaniową wielorodzinną z usługami (symbol IWM), ciąg pieszo-rowerowy (symbol I CP).

W studium uwarunkowań i kierunków zagospodarowania przestrzennego miasta Ostróda przyjętym Uchwałą nr XV/99/2025 Rady Miejskiej w Ostródzie z dnia 30 listopada 2015 r. jest to obszar zabudowy mieszkaniowej wielorodzinnej (symbol MW22) oraz obszar zabudowy usług sportu i turystyki (symbol Us9).

Celem przystąpienia do sporządzenia miejscowego planu jest przeznaczenie terenu na cele zabudowy mieszkaniowej wielorodzinnej oraz usług sportu i rekreacji, wraz z obsługą komunikacji oraz zielenią urządzoną, a także rewitalizacja i zagospodarowanie terenów wymagających zainwestowania i uporządkowania, ze względu na położenie w obszarze śródmiejskim, atrakcyjnym pod względem turystycznym, przy Jeziorze Drwęckim.

W ocenie PPIS w Ostródzie, biorąc powyższe pod uwagę, prognoza oddziaływania na środowisko dla projektu miejscowego planu zagospodarowania przestrzennego, opracowana w zakresie i stopniu szczegółowości określonym w rozstrzygnięciu niniejszej opinii i przy spełnieniu ww. zastrzeżeń, pozwoli na analizę w zakresie wymogów sanitarno – higienicznych i zdrowotnych.

W związku z powyższym, orzeczono jak w sentencji.

**Zdzisław Sokołowski**  
**Państwowy Powiatowy Inspektor Sanitarny w**  
**Ostródzie**

**2025-04-09**

Otrzymują:

1. Burmistrz Miasta Ostróda

Do wiadomości:

2. Warmińsko-Mazurski Państwowy  
Wojewódzki Inspektor Sanitarny  
ul. Żołnierska 16, 10-561 Olsztyn

3. a/a

## OŚWIADCZENIE

Oświadczam, iż jako autor opracowujący „**Prognozę oddziaływania na środowisko dla projektu miejscowego planu zagospodarowania przestrzennego miasta Ostróda dla terenu przy ul. Juliusza Słowackiego**”, spełniam wymagania, o których mowa w art. 74a ust. 2 ustawy z dnia 3 października 2008 r. o udostępnianiu informacji o środowisku i jego ochronie, udziale społeczeństwa w ochronie środowiska oraz o ocenach oddziaływania na środowisko (t. j. Dz. U. z 2024 r., poz. 1112 z późn. zm.).

Jestem świadom odpowiedzialności karnej za złożenie fałszywego oświadczenia.

URBANISTA  
*mgr inż. Maciej Wronka*

.....  
mgr inż. Maciej Wronka